

莫從顯, Jeffrey Mok
陳鳳珠, Ellie Chan

jeffrey.mok@sywg.com.hk
ellie.chan@sywg.com.hk

(852) 2509-8434
(852) 2509-8431

主要指數

道瓊斯	
收報	10415.54
變幅(點)	+9.69
納斯達克	
收報	2215.70
變幅(點)	+6.26

本地指數

恆生指數	
收報	21022.73
變幅(點)	-114.70
金融分類	
收報	31448.88
變幅(點)	-250.15
地產分類	
收報	27124.59
變幅(點)	-72.02
公用分類	
收報	41221.15
變幅(點)	-307.06
工商分類	
收報	11469.06
變幅(點)	-32.35

中國指數

恆生中國企業指數	
收報	11711.04
變幅(點)	-43.59
恆生香港中資企業指數	
收報	4008.56
變幅(點)	-15.87
恆生中國 H 股金融指數	
收報	16653.29
變幅(點)	-89.05
上海 A 股	
收報	2794.11
變幅(點)	-5.86
上海 B 股	
收報	247.53
變幅(點)	-0.55
深圳 A 股	
收報	1192.84
變幅(點)	-0.04
深圳 B 股	
收報	662.43
變幅(點)	-1.15

外匯

美元/港元	7.7698
美元/人民幣	6.7919
美元/日圓	85.60
歐羅/美元	1.2806
英鎊/美元	1.5580

利率

香港最優惠利率	5.00%
香港拆息(隔夜)	0.05%
香港拆息(3個月)	0.28%
美國10年債券	2.63%
美國聯邦基金	0.25%

資料來源: 彭博

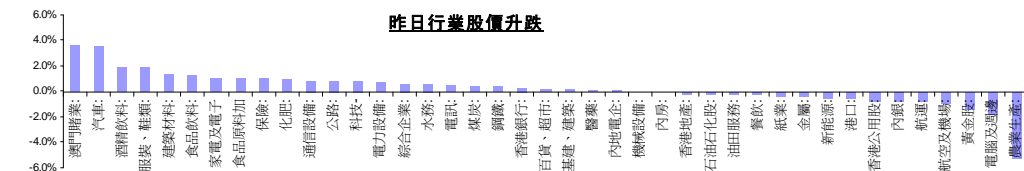
報告目錄

- A/H 溢價對照表 (按行業分類) (第2頁)
- 五大表現最佳/最差 恆生及國企指數成份股 ; 港股ADR表現 (第3頁)
- 本週中國/美國主要經濟數據公佈 (第4頁)

香港市場摘要

港股先升後回, 下試 21000 關口

- 港股先升後回, 下試 21000 關口。恆生指數收市報 21,022.73, 下跌 114.7 點, 跌幅 0.54%, 全日成交 628.15 億元。國企指數收市報 11,711.04, 下跌 43.59 點, 跌幅 0.37%。紅籌指數收市報 4,008.56, 下跌 15.87 點, 跌幅 0.39%。在美股揚升及賣地成績超預期刺激下, 港股高開 30 點, 恆生指數開市報 21168 點後, 曾升逾 139 點至 21277 點, 但高位乏承接, 加上內地股市回落, 恒指掉頭下跌。午後港股跌逾 100 點, 一度跌穿 21000 關, 低見 20968.7 點。
- **大市預測:** 港股雖連續 5 天在 21000 點關口徘徊, 仍未能衝破 20 天線水平, 今日中移動(0941)將公佈業績, 其股價昨升穿 84 元的阻力, 但走勢將視乎今日派發的成績表。目前恆指未能承接內地股市及外圍股市的升勢, 而牛證聚集於 20800 點至 20900 點之間, 不排除短線恆指會出現回吐壓力, 投資者宜審慎。
- **業績公佈:** 萬事昌國際控股(00898)公布截至 2010 年 6 月底止 6 個月業績, 期內股東應佔溢利減少 28.94% 至 4096.2 萬元, 每股盈利 0.98 仙, 派中期息 0.35 仙。北京北辰實業股份(00588)公布截至 2010 年 6 月底止 6 個月業績, 期內股東應佔減少 38% 至 4.87 億元人民幣, 每股盈利 14.49 分, 不派中期息。重慶鋼鐵(01053)公布截至 2010 年 6 月底止 6 個月業績, 期內股東應佔淨利潤減少 96.94% 至 96.8 萬元人民幣, 每股盈利 0.001 元。彩虹集團電子(00438)公布截至 2010 年 6 月底止 6 個月業績, 期內股東應佔溢利 1041.3 萬元人民幣, 每股盈利 0.49 分, 不派中期息; 而去年同期則錄得虧損 1.21 億元, 每股虧損 5.68 分。味千中國控股(00538)公布截至 2010 年 6 月底止 6 個月業績, 期內股東應佔溢利增長 44.9% 至 1.928 億元, 每股盈利 18.05 仙, 不派中期息。遠洋地產(03377)公布截至 2010 年 6 月底止 6 個月業績, 期內股東應佔溢利增加 72% 至 11.52 億元人民幣, 每股盈利 0.2 元, 派中期息 0.05 港元。
- **公司盈喜:** 珀麗酒店控股(01189)發盈喜, 預期截至 2010 年 6 月底止 6 個月業績, 將由 09 年同期錄得的虧損轉為錄得純利, 主要因為錄得出售 HKWOT(BVI)Limited 之 90% 股權之收益, 出售已於今年 5 月 27 日完成。
- **公司盈警:** 中國星集團(00326)發盈警, 預期截至 2010 年 6 月底止 6 個月業績, 將由 09 年同期錄得的溢利轉為錄得虧損, 主要由於無形資產及商譽之確認減值虧損所致, 此無形資產及商譽指享來自澳門娛樂場其中一個貴賓廳博彩推廣業務所取得之溢利權利。因博彩推廣業務於澳門所面對之強烈競爭性, 該集團期內收取自該業務之溢利因而減少。



資料來源: 彭博, 申萬研究

美國市場摘要

受到消費類股的升勢支持, 美國股市靠穩

美國股市靠穩, 主要是受到消費類股的升勢支持。道瓊斯工業平均指數收市報 10415 點, 升 9 點, 升幅 0.1%; 納斯達克指數收市報 2215 點, 升 6 點, 升幅 0.3%; 標準普爾 500 指數收市報 1094 點, 升 1 點, 升幅 0.15%。美國第二大廉價商品零售商 Target 預期, 本財政季度及下季度的每股盈利可以達到分析員預測; 又估計同店銷售在這兩個季度將會持續增長。

美國次季破產申請創自 05 年最高: 美國政府公布的數據顯示, 當地第二季破產申請達到二零零五年以來的新高, 主要是受到經濟增長放緩, 及失業率接近雙位數影響。

主要科網股普遍上升, 主要金融股普遍上升

商品市場摘要

外圍金價上升, 創 1 個半月高位

外圍金價上升, 創 1 個半月高位, 受實質需求及技術買盤推動。紐約 12 月期金收市報 1231.4 美元一盎司, 升 3.1 美元, 最高曾升至 1234.4 美元, 是上月初後的高位。國際油價下跌, 美國上周原油及成品油庫存創紀錄新高, 拖累油價下跌。紐約 9 月期油收市報 75.42 美元一桶, 跌 35 美仙, 最低曾跌至 73.83 美元, 是上月初後的低位。

A/H 溢價對照表 (按行業分類)					兌換率: 港幣/人民幣 0.8757				
行業	公司	H 股代號	A 股代號	H:A 股流通股數比例	H 股價格 (港幣)	H 股單日價格變動	A 股價格 (人民幣)	A 股單日價格變動	A/H 股溢價
石油石化	中國石油天然氣	(857)	(601857)	1:0.19	8.59	-0.8%	10.39	-0.4%	27.7%
石油石化	中國石化	(386)	(600028)	1:4.17	6.13	-1.0%	8.40	-0.7%	36.2%
油田服務	中海油田服務	(2883)	(601808)	1:0.33	10.04	0.0%	12.98	-0.8%	32.4%
煤礦	兗州煤業	(1171)	(600188)	1:0.18	16.54	0.1%	18.43	0.2%	21.6%
煤礦	中國中煤能源	(1898)	(601898)	1:0.37	11.30	1.4%	9.97	-0.7%	0.9%
煤礦	中國神華能源	(1088)	(601088)	1:0.53	28.35	-0.7%	24.40	-0.6%	-1.5%
電力企業	華電國際	(1071)	(600027)	1:3.21	1.92	1.1%	4.15	5.6%	59.6%
電力企業	大唐國際發電	(991)	(601991)	1:2.55	3.15	0.0%	7.14	0.3%	61.4%
電力企業	華能國際	(902)	(600011)	1:0.94	4.67	0.4%	6.33	0.5%	35.5%
電力設備	上海電氣	(2727)	(601727)	1:0.72	3.74	-0.3%	7.70	-1.5%	57.5%
電力設備	東方電氣	(1072)	(600875)	1:2.8	28.10	-1.4%	26.25	-0.9%	6.4%
鋼鐵	重慶鋼鐵	(1053)	(601005)	1:2.22	2.13	0.9%	4.33	0.0%	57.0%
鋼鐵	馬鋼股份	(323)	(600808)	1:3.44	4.22	1.9%	3.55	0.3%	-3.9%
鋼鐵	鞍鋼股份	(347)	(000898)	1:1.67	11.78	-1.5%	8.67	0.1%	-18.8%
金礦	紫金礦業	(2899)	(601899)	1:1.58	5.56	1.3%	6.59	1.2%	26.3%
銅金屬	江西銅業	(358)	(600362)	1:0.25	16.76	0.7%	29.43	1.4%	50.2%
鋁金屬	中國鋁業	(2600)	(601600)	1:1	6.52	1.4%	10.82	2.0%	47.3%
收費公路	深高速	(548)	(600548)	1:1.92	3.76	-1.3%	5.03	0.2%	34.7%
收費公路	皖通高速	(995)	(600012)	1:2.36	5.15	1.8%	5.93	0.3%	24.1%
收費公路	寧滬高速	(177)	(600377)	1:0.35	7.60	2.7%	6.94	1.3%	4.3%
收費公路	四川成渝	(107)	(601107)	1:0.56	4.89	1.7%	7.19	-0.8%	40.6%
航空	ST 東航	(670)	(600115)	1:0.52	4.26	-1.4%	7.70	-2.4%	51.6%
航空	南方航空	(1055)	(600029)	1:0.6	3.79	0.3%	7.58	-1.7%	56.3%
航空	中國國航	(753)	(601111)	1:1.78	8.72	-1.5%	11.93	-1.6%	36.1%
航運	中海集裝箱運輸	(2866)	(601866)	1:0.62	3.02	-0.3%	4.26	0.0%	38.0%
航運	中國遠洋	(1919)	(601919)	1:0.83	8.96	-0.8%	10.32	-0.6%	24.1%
航運	中海發展	(1138)	(600026)	1:1.63	11.20	-2.8%	9.98	-1.4%	1.9%
造船	廣船國際	(317)	(600685)	1:2.14	13.16	0.2%	20.27	-1.4%	43.3%
基建	中國中鐵	(390)	(601390)	1:1.11	5.66	0.2%	4.47	-0.4%	-10.7%
基建	中國鐵建	(1186)	(601186)	1:1.18	10.14	0.0%	7.43	-0.4%	-19.3%
鐵路運輸	廣深鐵路	(525)	(601333)	1:3.76	2.81	1.8%	3.71	-0.8%	33.8%
房地產	北京北辰實業	(588)	(601588)	1:3.76	2.06	-1.0%	4.24	-2.1%	57.5%
建材水泥	海螺水泥	(914)	(600585)	1:3.08	26.80	0.9%	20.17	3.6%	-16.1%
保險	中國人壽	(2628)	(601628)	1:2.8	33.35	-1.2%	23.86	-0.5%	-22.2%
保險	中國平安	(2318)	(601318)	1:1.67	64.35	0.0%	#N/A N/A	#VALUE!	#VALUE!
商業銀行	中信銀行	(998)	(601998)	1:0.19	5.24	0.4%	5.92	0.0%	22.6%
商業銀行	中國銀行	(3988)	(601988)	1:2.34	4.02	-0.5%	3.48	0.3%	-1.0%
商業銀行	中國建設銀行	(939)	(601939)	1:0.04	6.51	-1.4%	4.78	-0.8%	-19.0%
商業銀行	中國工商銀行	(1398)	(601398)	1:3.02	5.68	-1.0%	4.15	-0.2%	-19.6%
商業銀行	招商銀行	(3968)	(600036)	1:4.52	20.15	-2.2%	13.88	-0.9%	-26.9%
商業銀行	交通銀行	(3328)	(601328)	1:1.12	8.61	-0.5%	6.28	-0.6%	-19.8%
商業銀行	民生銀行	(1988)	(600016)	1:4.56	7.21	-1.8%	5.58	0.2%	-12.9%
食品	青島啤酒	(168)	(600600)	1:0.43	39.30	0.3%	35.77	-0.5%	4.0%
水處理	創業環保	(1065)	(600874)	1:3.2	2.44	-0.8%	6.48	-1.5%	67.1%
藥業	廣州藥業	(874)	(600332)	1:2.69	6.98	1.5%	11.92	2.1%	48.8%

資料來源: 彭博、申萬研究

單日表現最佳/最差恆生指數/國企指數成份股表現			
五大表現最佳			
股票號碼	公司名稱	最新價	變動(%)
恆生指數			
267 HK	中信泰富	16.92	4.19
2388 HK	中銀香港	21.3	3.65
2600 HK	中國鋁業	6.52	1.40
762 HK	中國聯通	10.62	1.14
12 HK	恆基地產	48.7	0.93
國企指數			
2328 HK	中國財險	9.03	10.53
489 HK	東風汽車	11.42	5.94
3323 HK	中國建材	14.50	4.92
1133 HK	哈爾濱動力股份	7.59	3.69
177 HK	寧滬高速	7.60	2.70
五大表現最差			
股票號碼	公司名稱	最新價	變動(%)
恆生指數			
13 HK	和記黃埔	61.00	-2.48
2038 HK	富士康	5.74	-2.38
688 HK	中國海外發展	16.00	-2.08
83 HK	信和置業	13.50	-1.89
3 HK	香港中華煤氣	18.84	-1.88
國企指數			
1138 HK	中海發展	11.20	-2.78
3968 HK	招商銀行	20.15	-2.18
347 HK	鞍鋼股份	11.78	-1.51
753 HK	中國國航	8.72	-1.47
939 HK	中國建設銀行	6.51	-1.36

資料來源: 彭博、申萬研究

成交最大 20 個港股 ADR 表現			
股份編號	股票	價格 (港幣)	ADR 較 港股溢價
5 HK	匯豐控股	79.27	0.47%
762 HK	中國聯通	10.58	-0.35%
941 HK	中國移動	84.54	0.28%
2628 HK	中國人壽	33.53	0.54%
2600 HK	中國鋁業	6.55	0.39%
857 HK	中國石油天然氣	8.62	0.30%
1171 HK	兗州煤業	16.61	0.43%
883 HK	中國海洋石油	12.94	0.44%
902 HK	華能國際	4.68	0.16%
386 HK	中國石化	6.16	0.55%
23 HK	東亞銀行	30.46	0.03%
728 HK	中國電信	3.83	0.50%
1137 HK	城市電訊	4.10	0.46%
1 HK	長江實業	100.77	0.27%
3 HK	香港中華煤氣	18.41	-2.26%
525 HK	廣深鐵路	2.82	0.26%
6 HK	香港電燈	47.01	-0.93%
1055 HK	南方航空	3.84	1.44%
2 HK	中電控股	58.27	0.73%
142 HK	第一太平	5.72	-1.40%

資料來源: 彭博、申萬研究

外匯表現				
	價格/指數	1日變動	5日變動	30日變動
日元外匯價	85.46	-0.08%	0.2%	-2.6%
美元強弱指數	82.22	0.00%	-0.1%	-1.9%
人民幣 12 個月 NDF	6.68	0.05%	-0.04%	0.14%
人民幣兌美元匯率	6.79	0.00%	0.25%	0.22%

商品期貨表現				
期貨	價格/指數	1日變動	5日變動	30日變動
紐約期油價格	75.4	-0.5%	-3.3%	1.0%
黃金價格	1229.5	0.4%	2.6%	2.2%
LME 期銅價格	7368.8	0.1%	2.7%	11.3%
LME 期鋁價格	2105.0	-2.0%	-1.7%	6.0%
LME 期鋼價格	495.0	0.0%	-2.5%	15.1%

銀行同業拆息變動				
	價格/指數	1日變動	5日變動	30日變動
倫敦銀行 1 個月同業拆息	0.3%	0.00%	-0.01%	-0.08%
香港銀行 1 個月同業拆息	0.2%	-0.01%	-0.04%	-0.23%
TED Spread	0.2%	-0.01%	-0.04%	-0.19%

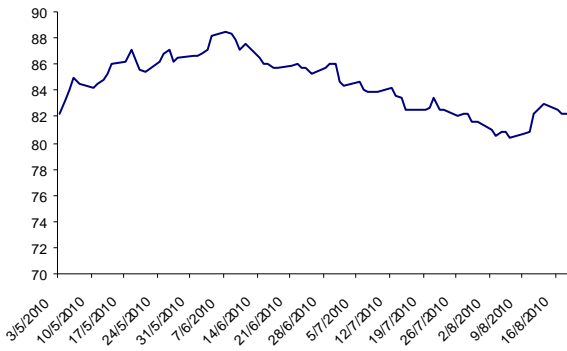
資料來源: 彭博、申萬研究

波羅的海指數表現				
	價格/指數	1日變動	5日變動	30日變動
波羅的海乾散貨	2558	1.7%	7.6%	26.8%
波羅的海運費	786	-2.4%	-1.4%	-3.4%

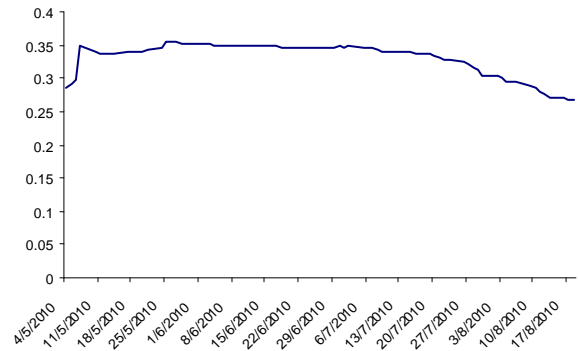
本週中美主要經濟數據公佈							
公佈日期	地區	觀察期	經濟數據	實際	前期	預測	
8月16日	星期一	中國	7月	Actual FDI (YoY)	29.20%	39.60%	47.50%
8月16日	星期一	美國	8月	紐約州製造業調查指數	--	5.08	8.3
8月16日	星期一	美國	6月	淨長期 TIC 流量	--	\$35.4B	\$45.7B
8月16日	星期一	美國	6月	總淨 TIC 流量	--	0	\$40.0B
8月16日	星期一	美國	8月	NAHB 房屋市場指數	--	14	15
8月17日	星期二	中國	4月23日	Conference Board China June Leading Economic Index	0	0	0
8月17日	星期二	美國	7月	生產者物價指數(月比)	0.20%	-0.50%	0.20%
8月17日	星期二	美國	7月	核心生產者物價指數 不含食品及能源 (月比)	0.30%	0.10%	0.20%
8月17日	星期二	美國	7月	生產者物價指數(年比)	4.20%	2.80%	4.20%
8月17日	星期二	美國	7月	核心生產者物價指數 不含食品及能源 (年比)	1.50%	1.10%	1.30%
8月17日	星期二	美國	7月	新屋開工	546K	549K	560K
8月17日	星期二	美國	7月	房屋開工(月比)	1.70%	-5.00%	2.00%
8月17日	星期二	美國	7月	建築許可	565K	586K	579K
8月17日	星期二	美國	7月	營建許可(月比)	-3.10%	2.10%	-0.70%
8月17日	星期二	美國	7月	工業生產	1.0%	0.10%	0.50%
8月17日	星期二	美國	7月	產能利用率	74.80%	74.10%	74.50%
8月18日	星期三	美國	8月15日	ABC 消費者信心指數	-45	-47	--
8月18日	星期三	美國	8月13日	MBA 貸款申請指數	--	0.60%	--
8月19日	星期四	美國	8月14日	首次申請失業救濟金人數	--	484K	478K
8月19日	星期四	美國	8月7日	連續申請失業救濟金人數	--	4452K	4465K
8月19日	星期四	美國	8月	費城 FED 調查指數	--	5.1	7
8月19日	星期四	美國	7月	領先指標	--	-0.20%	0.10%

資料來源: 彭博、申萬研究

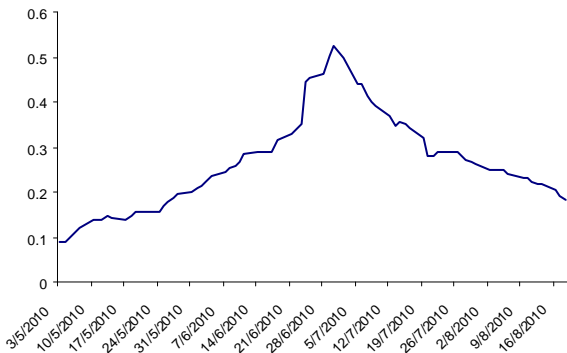
美元強弱指數



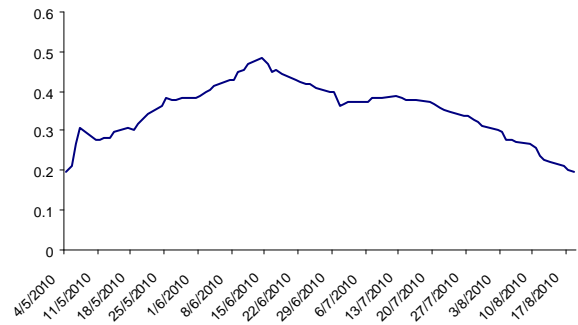
倫敦銀行1個月同業拆息(美元)



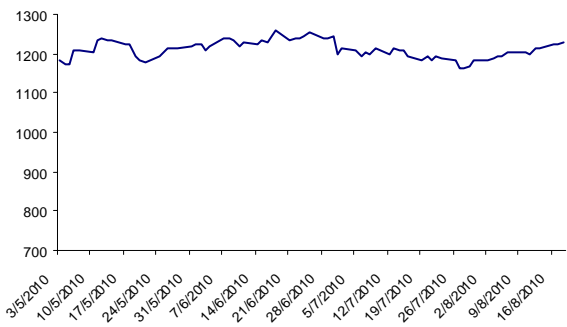
香港銀行1個月同業拆息



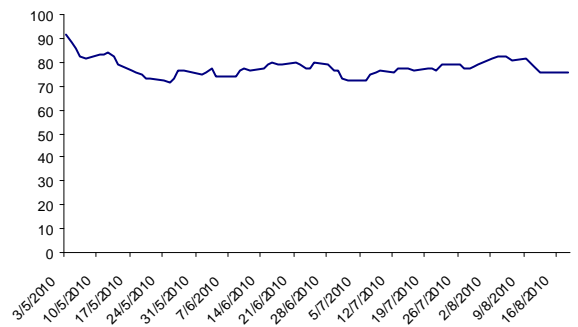
TED Spread (3個月LIBOR - 3個月美國國庫債券孳息率)



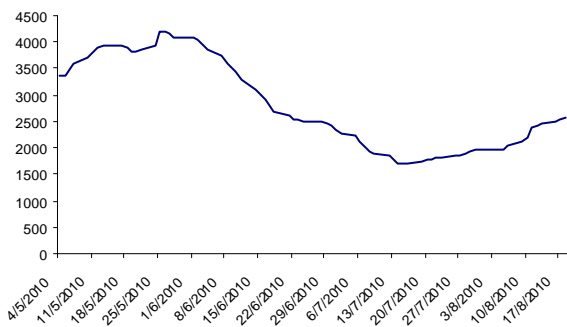
現貨黃金價格



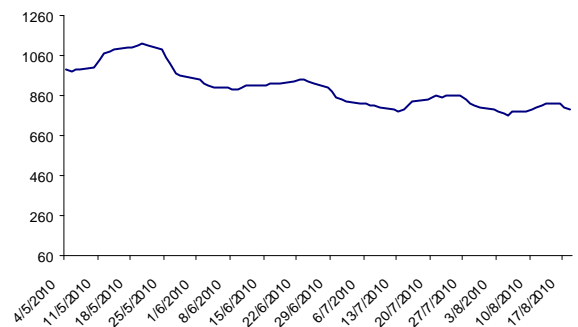
國際期油價格



波羅的海乾散指數



波羅的海油運指數



資料來源: 彭博、申萬研究

權益披露

分析員莫從顯及陳鳳珠及其關連人士並沒有持有報告內所推介股份的任何及相關權益

免責聲明

只供私人翻閱。本報告(連帶相關的資料)由申銀萬國研究(香港)有限公司撰寫。申銀萬國研究(香港)有限公司為申銀萬國集團成員,本報告不論是向專業投資者、機構投資者或是個人投資者發佈,報告的資料來自申銀萬國研究(香港)有限公司相信可靠的來源取得,惟申銀萬國研究(香港)有限公司並不保證此等資料的準確性、正確性及或完整性。本報告部份的內容原由上海申銀萬國研究所撰寫並於國內發表,申銀萬國研究(香港)有限公司對認為適用的內容進行審閱並翻譯,然後採用。本報告內的資料、意見及預測只反映分析員的個人意見及見解,報告內所載的觀點並不代表申銀萬國集團的立場。本報告並不構成申銀萬國研究(香港)有限公司對投資者買進或賣出股票的確實意見。報告中全部的意見和預測均反映分析員在報告發表時的判斷,日後如有改變,恕不另行通告。申銀萬國集團各成員公司(包括但不限於申銀萬國研究(香港)有限公司和申銀萬國證券(香港)有限公司)及其董事、行政人員和僱員可能有在本報告中提及的證券的權益和不就其準確性或完整性作出任何陳述及不對使用本報告之資料而引致的損失負上任何責任。故此,讀者在閱讀本報告時,應連同此聲明一併考慮,並必須小心留意此聲明內容。

版權所有

聯繫公司:申銀萬國研究(香港)有限公司,香港中環花園道3號花旗銀行廣場花旗銀行大廈28樓
其關連一方:申銀萬國研究所,中國上海市南京東路99號3樓

Disclosure of Interests :

Mr. Jeffrey Mok, Ms. Ellie Chan, the Analysts, and their associates do not have any financial interests in the listed corporation(s) mentioned in this report.

Disclaimer

For private perusal only. This communication (including any information attached) is issued by Shen Yin Wanguo Research (H.K.) Ltd., a member of the Shen Yin Wanguo Group of companies, to individual addressees whether they are professional and institutional clients or otherwise, in good faith from sources believed to be reliable but no representation or warranty expressed or implied is made as to their accuracy, correctness and/or completeness. Some parts of the communication may have been originally published in Chinese, within the People's Republic of China, by Shanghai Shen Yin Wanguo Research and Consulting Co. Ltd. That material has been reviewed, translated and, where applicable, adapted by Shen Yin Wanguo Research (H.K.) Ltd. Where any part of the information, opinions or estimates contained herein reflects the personal views and opinions of the analyst who prepared this report, such views and opinions may not correspond to the published view of the Shen Yin Wanguo Group. This communication shall not be construed as an offer, invitation or solicitation to buy or sell any securities of the company or companies referred to. All opinions and estimates reflect the judgment of the analyst on the date of this communication and are subject to change without notice. Member companies of the Shen Yin Wanguo Group (including but not limited to Shen Yin Wanguo Research (H.K.) Ltd. and Shen Yin Wanguo Securities (H.K.) Ltd.) and/or their directors, officers, agents and employees may have an interest in securities of the company or companies referred to in this communication and will disclaim any liabilities arising from the inaccuracy, incorrectness and incompleteness of this communication and its attachment/s and/or any action or omission made in reliance thereof. Accordingly, this communication must be read in conjunction with this disclaimer.

Copyright reserved

Address: Shen Yin Wanguo Research (H.K.) Ltd., 28/F, Citibank Tower, Citibank Plaza, 3 Garden Road, Hong Kong
In association with: Shanghai Shen Yin Wanguo Research and Consulting Co. Ltd., 99 Nanjing Road East, Shanghai 200002, People's Republic of China