

莫從顯, Jeffrey Mok
陳鳳珠, Ellie Chan

jeffrey.mok@sywg.com.hk
ellie.chan@sywg.com.hk

(852) 2509-8434
(852) 2509-8431

主要指數	
道瓊斯	
收報	10405.85
變幅(點)	+103.84
納斯達克	
收報	2209.44
變幅(點)	+27.57

本地指數	
恒生指數	
收報	21137.43
變幅(點)	+25.31
金融分類	
收報	31699.03
變幅(點)	-31.67
地產分類	
收報	27196.61
變幅(點)	+140.77
公用分類	
收報	41528.21
變幅(點)	+1.74
工商分類	
收報	11501.41
變幅(點)	+34.62

中國指數	
恒生中國企業指數	
收報	11754.63
變幅(點)	+27.73
恒生香港中資企業指數	
收報	4024.43
變幅(點)	+2.56
恒生中國 H 股金融指數	
收報	16742.34
變幅(點)	+0.51
上海 A 股	
收報	2799.97
變幅(點)	+10.71
上海 B 股	
收報	248.08
變幅(點)	+0.35
深圳 A 股	
收報	1192.88
變幅(點)	+10.85
深圳 B 股	
收報	663.58
變幅(點)	-5.18

外匯	
美元/港元	7.7715
美元/人民幣	6.7920
美元/日圓	85.55
歐羅/美元	1.2864
英鎊/美元	1.5564

利率	
香港最優惠利率	5.00%
香港拆息(隔夜)	0.05%
香港拆息(3個月)	0.29%
美國 10 年債券	2.64%
美國聯邦基金	0.25%

資料來源: 彭博

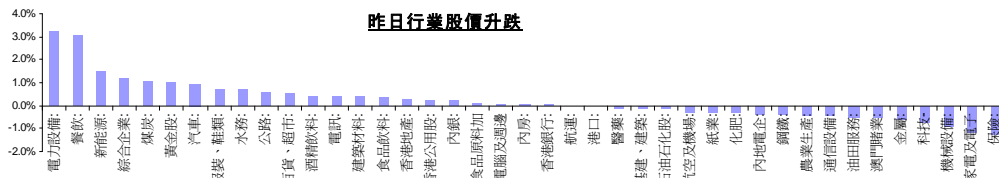
報告目錄

- A/H 溢價對照表(按行業分類) (第2頁)
- 五大表現最佳/最差 恆生及國企指數成份股 ; 港股ADR表現 (第3頁)
- 本週中國/美國主要經濟數據公佈 (第4頁)

香港市場摘要

賣地成績超預期, 港股先跌後升

- 昨日下午政府賣地成績超乎市場的預期, 港股止跌回升, 恆生指數收市報 21,137.43, 上升 25.31 點, 升幅 0.12%, 全日成交 467.71 億元。國企指數收市報 11,754.63, 上升 27.73 點, 升幅 0.24%。紅籌指數收市報 4,024.43, 上升 2.56 點, 升幅 0.06%。美股週一晚反覆靠穩, 港股低開 30.81 點, 恆生指數開市報 21081.31 點, 其後在 21000 點水平爭持。午後賣地氣氛激烈, 地皮成交價理想, 刺激地產股造好, 帶領大市下午止跌回升。
- 大市預測:** 恆指受惠賣地支持繼續穩守 21000 點水平, 但仍未突破 20 天線 21180 點的位置, 加上成交縮減, 料上市上升動力仍欠奉。而歐美零售企業嘉士伯、沃爾瑪及 Home Depot 上季盈利報捷, 同時 7 月生產者物價指數回升, 市場憧憬經濟前景未如預期般黯淡, 料今日恆指繼續現水平爭持。
- 業績公佈:** 中海發展股份(01138)公布截至 2010 年 6 月底止 6 個月業績, 期內股東應佔溢利增長 59.5% 至 9.79 億元人民幣, 每股盈利 0.2875 元, 不派中期息; 另外, 期內營業額 55.28 億元, 按年增長 34.2%。經緯紡織機械股份(00350)公布截至 2010 年 6 月底止 6 個月業績, 期內股東應佔淨利潤 2918.96 萬元人民幣, 每股盈利 0.05 元; 而去年同期則錄得虧損 9888.73 萬元, 每股虧損 0.16 元。另外, 期內營業總收入 24.56 億元, 按年增長 92.12%。瑞年國際(02010)公布截至 2010 年 6 月底止 6 個月業績, 期內股東應佔溢利增長 325% 至 1.78 億元人民幣, 每股盈利 18.5 分, 派中期息 2 港仙; 另外, 期內營業額 6.13 億元, 按年增長 132%。鞍鋼股份(00347)公布截至今年 6 月底止上半年業績, 期內實現淨利潤 27.5 億元人民幣, 每股盈利 0.38 元; 而去年同期則錄得虧損 15.63 億元, 每股虧損 0.216 元。另外, 期內營業收入 440.40 億元, 同比增长 46.59%。
- 公司盈警:** Vision Values Holdings(00862)發盈警, 預期截至 2010 年 6 月底止全年業績, 期內淨虧損將較 09 年同期之淨虧損呈現顯著惡化。業績惡化主要原因為根據該公司購股權計劃於 2010 年 4 月 13 日授予合資格參與者購股權而確認以股份為基礎支付之酬金; 同時, 因提早贖回貸款票據之虧損, 該貸款票據是根據收購 Glory Key Investments Ltd 全部權益之買賣協議而發出, 該協議詳情已披露在本公司於 2010 年 1 月 27 日之通函內, 以及為該年度購入之 G200 客機提列折舊。
- 營運數據:** 北京首都國際機場(00694)中期業績報告指出, 今年上半年該公司的航空性業務收入合計為 16.91 億元人民幣, 按年增長 11.90%。另外, 期內該公司的旅客服務費為 6.77 億元, 較去年同期增長 13.80%, 飛機起降及相關收費為 5.69 億元, 按年增長 8.33%, 機場費為 4.45 億元, 按年增長 13.80%。



資料來源: 彭博、申萬研究

美國市場摘要

企業盈利高於預測, 美國股市上揚

美國股市上揚。Home Depot 和 Wal-Mart 盈利高於預測, 增強市場人士對企業盈利前景的信心; 此外, 美國工業生產較預期強勁, 對市況也有利好作用。道瓊斯工業平均指數收市報 10405 點, 升 103 點, 升幅 1%; 納斯達克指數收市報 2209 點, 升 27 點, 升幅 1.3%; 標準普爾 500 指數收市報 1092 點, 升 13 點, 升幅 1.2%。
美新屋動工七月份回升較預期遜色: 美國商務部公布, 新屋動工年率在七月份上升 1.7%, 增至 54 萬 6000 所, 是三個月以來首次上升; 六月份年率從之前公布的 54 萬 9000 所調低到 53 萬 7000 所。
美生產物價七月份回升: 美國勞工部公布, 生產物價在七月份上升 0.2%, 是四個月以來首次上升; 扣除食品和能源的核心生產物價上升 0.3%, 較六月份升幅高 0.2 個百分點。

主要科網股上升; 金融股個別發展

商品市場摘要

國際油價結束過去 5 日跌市

紐約 12 月期金收市報 1228.3 美元一盎司, 升 2.1 美元, 最高曾升至 1231.1 美元, 是上月初後最高水平。國際油價結束過去 5 日跌市。美股造好加上美國上月份工業生產上升, 投資者相信對未來能源需求有支持。紐約 9 月期油收市報 75.77 美元一桶, 升 53 美仙, 最高曾升至 76.63 美元。

A/H 溢價對照表 (按行業分類)				兌換率: 港幣/人民幣 0.8757						
行業	公司	H 股代號	A 股代號	H:A 股流通股數比例	H 股價格 (港幣)	H 股單日價格變動	A 股價格 (人民幣)	A 股單日價格變動	A/H 股溢價	
石油石化	中國石油天然氣	(857)	(601857)	1:0.19	8.66	0.0%	10.43	-0.3%	27.4%	
石油石化	中國石化	(386)	(600028)	1:4.17	6.19	0.5%	8.46	-0.6%	36.0%	
油田服務	中海油田服務	(2883)	(601808)	1:0.33	10.04	0.0%	13.08	0.9%	32.9%	
煤礦	兗州煤業	(1171)	(600188)	1:0.18	16.52	1.3%	18.39	0.5%	21.4%	
煤礦	中國中煤能源	(1898)	(601898)	1:0.37	11.14	2.8%	10.04	1.6%	3.0%	
煤礦	中國神華能源	(1088)	(601088)	1:0.53	28.55	1.2%	24.54	2.5%	-1.7%	
電力企業	華電國際	(1071)	(600027)	1:3.21	1.90	1.6%	3.93	0.8%	57.7%	
電力企業	大唐國際發電	(991)	(601991)	1:2.55	3.15	-0.9%	7.12	-0.1%	61.3%	
電力企業	華能國際	(902)	(600011)	1:0.94	4.65	-1.3%	6.30	0.3%	35.5%	
電力設備	上海電氣	(2727)	(601727)	1:0.72	3.75	2.7%	7.82	-0.5%	58.1%	
電力設備	東方電氣	(1072)	(600875)	1:2.8	28.50	2.9%	26.48	1.1%	5.9%	
鋼鐵	重慶鋼鐵	(1053)	(601005)	1:2.22	2.11	-1.4%	4.33	-1.1%	57.4%	
鋼鐵	馬鋼股份	(323)	(600808)	1:3.44	4.14	-1.0%	3.54	-0.3%	-2.3%	
鋼鐵	鞍鋼股份	(347)	(000898)	1:1.67	11.96	0.8%	8.66	0.7%	-20.8%	
金礦	紫金礦業	(2899)	(601899)	1:1.58	5.49	1.7%	6.51	1.6%	26.3%	
銅金屬	江西銅業	(358)	(600362)	1:0.25	16.64	0.7%	29.01	-0.8%	49.8%	
鋁金屬	中國鋁業	(2600)	(601600)	1:1	6.43	-0.6%	10.61	0.0%	47.0%	
收費公路	深高速	(548)	(600548)	1:1.92	3.81	0.5%	5.02	1.0%	33.6%	
收費公路	皖通高速	(995)	(600012)	1:2.36	5.06	0.8%	5.91	1.0%	25.1%	
收費公路	寧滬高速	(177)	(600377)	1:0.35	7.40	0.4%	6.85	0.6%	5.5%	
收費公路	四川成渝	(107)	(601107)	1:0.56	4.81	1.5%	7.25	1.8%	42.0%	
航空	ST 東航	(670)	(600115)	1:0.52	4.32	-0.2%	7.89	-0.6%	52.1%	
航空	南方航空	(1055)	(600029)	1:0.6	3.78	-1.8%	7.71	0.7%	57.1%	
航空	中國國航	(753)	(601111)	1:1.78	8.85	0.8%	12.13	-0.2%	36.2%	
航運	中海集裝箱運輸	(2866)	(601866)	1:0.62	3.03	2.4%	4.26	-1.4%	37.8%	
航運	中國遠洋	(1919)	(601919)	1:0.83	9.03	0.0%	10.38	0.7%	23.9%	
航運	中海發展	(1138)	(600026)	1:1.63	11.52	1.1%	10.12	-1.0%	0.5%	
造船	廣船國際	(317)	(600685)	1:2.14	13.14	2.7%	20.56	2.4%	44.1%	
基建	中國中鐵	(390)	(601390)	1:1.11	5.65	0.2%	4.49	-0.4%	-10.0%	
基建	中國鐵建	(1186)	(601186)	1:1.18	10.14	1.0%	7.46	-0.4%	-18.9%	
鐵路運輸	廣深鐵路	(525)	(601333)	1:3.76	2.76	0.0%	3.74	0.3%	35.5%	
房地產	北京北辰實業	(588)	(601588)	1:3.76	2.08	0.0%	4.33	0.9%	58.0%	
建材水泥	海螺水泥	(914)	(600585)	1:3.08	26.55	1.3%	19.46	0.1%	-19.3%	
保險	中國人壽	(2628)	(601628)	1:2.8	33.75	-0.6%	23.98	0.5%	-23.1%	
保險	中國平安	(2318)	(601318)	1:1.67	64.35	0.0%	#N/A N/A	#VALUE!	#VALUE!	
商業銀行	中信銀行	(998)	(601998)	1:0.19	5.22	0.4%	5.92	1.5%	22.9%	
商業銀行	中國銀行	(3988)	(601988)	1:2.34	4.04	-0.2%	3.47	-0.3%	-1.8%	
商業銀行	中國建設銀行	(939)	(601939)	1:0.04	6.60	-0.3%	4.82	0.0%	-19.7%	
商業銀行	中國工商銀行	(1398)	(601398)	1:3.02	5.74	0.0%	4.16	-0.7%	-20.7%	
商業銀行	招商銀行	(3968)	(600036)	1:4.52	20.60	1.0%	14.01	0.2%	-28.6%	
商業銀行	交通銀行	(3328)	(601328)	1:1.12	8.65	0.5%	6.32	0.0%	-19.7%	
商業銀行	民生銀行	(1988)	(600016)	1:4.56	7.34	-0.3%	5.57	0.2%	-15.2%	
食品	青島啤酒	(168)	(600600)	1:0.43	39.20	1.4%	35.94	-0.2%	4.6%	
水處理	創業環保	(1065)	(600874)	1:3.2	2.46	0.4%	6.58	3.0%	67.3%	
藥業	廣州藥業	(874)	(600332)	1:2.69	6.88	-1.0%	11.68	0.8%	48.5%	

資料來源: 彭博、申萬研究

單日表現最佳/最差恆生指數/國企指數成份股表現			
五大表現最佳			
股票號碼	公司名稱	最新價	變動(%)
恆生指數			
83 HK	信和置業	13.76	3.61
17 HK	新世界發展	13.44	1.66
267 HK	中信泰富	16.24	1.63
13 HK	和記黃埔	62.55	1.30
1088 HK	中國神華能源	28.55	1.24
國企指數			
1133 HK	哈爾濱動力股份	7.32	3.98
1898 HK	中國中煤能源	11.14	2.77
2727 HK	上海電氣	3.75	2.74
2866 HK	中海集裝箱運輸	3.03	2.36
489 HK	東風汽車	10.78	2.28
五大表現最差			
股票號碼	公司名稱	最新價	變動(%)
恆生指數			
2388 HK	中銀香港	20.55	-1.44
836 HK	華潤電力	17.28	-1.14
144 HK	招商局國際	26.55	-1.12
11 HK	恆生銀行	107.60	-0.83
23 HK	東亞銀行	30.75	-0.81
國企指數			
694 HK	北京首都機場	4.03	-1.47
902 HK	華能國際	4.65	-1.27
323 HK	馬鋼股份	4.14	-0.96
991 HK	大唐國際發電股份有限公司	3.15	-0.94
2600 HK	中國鋁業	6.43	-0.62

資料來源: 彭博、申萬研究

成交最大 20 個港股 ADR 表現			
股份編號	股票	價格 (港幣)	ADR 較 港股溢價
5 HK	匯豐控股	80.44	0.73%
762 HK	中國聯通	10.58	0.81%
941 HK	中國移動	84.55	0.54%
2628 HK	中國人壽	33.96	0.63%
2600 HK	中國鋁業	6.50	1.04%
857 HK	中國石油天然氣	8.72	0.66%
1171 HK	兗州煤業	16.77	1.52%
883 HK	中國海洋石油	13.06	0.80%
902 HK	華能國際	4.66	0.28%
386 HK	中國石化	6.21	0.31%
23 HK	東亞銀行	31.16	1.35%
728 HK	中國電信	3.83	0.40%
1137 HK	城市電訊	4.02	-0.45%
1 HK	長江實業	100.87	0.47%
3 HK	香港中華煤氣	18.81	-2.05%
525 HK	廣深鐵路	2.75	-0.27%
6 HK	香港電燈	47.25	-0.73%
1055 HK	南方航空	3.85	1.93%
2 HK	中電控股	58.44	0.94%
142 HK	第一太平	5.74	-1.11%

資料來源: 彭博、申萬研究

外匯表現				
	價格/指數	1日變動	5日變動	30日變動
日元外匯價	85.53	0.25%	0.1%	-2.3%
美元強弱指數	82.23	-0.37%	1.8%	-2.2%
人民幣 12 個月 NDF	6.68	-0.27%	0.18%	0.12%
人民幣兌美元匯率	6.79	-0.22%	0.29%	0.17%

商品期貨表現				
期貨	價格/指數	1日變動	5日變動	30日變動
紐約期油價格	75.8	0.7%	-5.6%	4.5%
黃金價格	1224.9	0.0%	1.7%	2.7%
LME 期銅價格	7359.3	1.9%	1.2%	11.9%
LME 期鋁價格	2141.0	1.1%	-1.3%	7.3%
LME 期鋼價格	495.0	-1.5%	-3.9%	14.5%

銀行同業拆息變動				
	價格/指數	1日變動	5日變動	30日變動
倫敦銀行 1 個月同業拆息	0.3%	0.00%	-0.02%	-0.08%
香港銀行 1 個月同業拆息	0.2%	-0.01%	-0.04%	-0.25%
TED Spread	0.2%	-0.01%	-0.05%	-0.17%

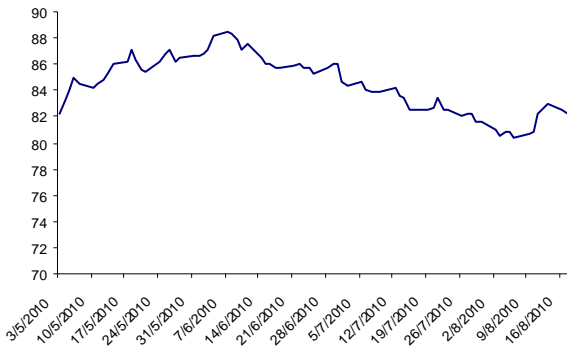
資料來源: 彭博、申萬研究

波羅的海指數表現				
	價格/指數	1日變動	5日變動	30日變動
波羅的海乾散貨	2515	1.1%	13.7%	18.2%
波羅的海運費	805	-1.8%	2.2%	-1.8%

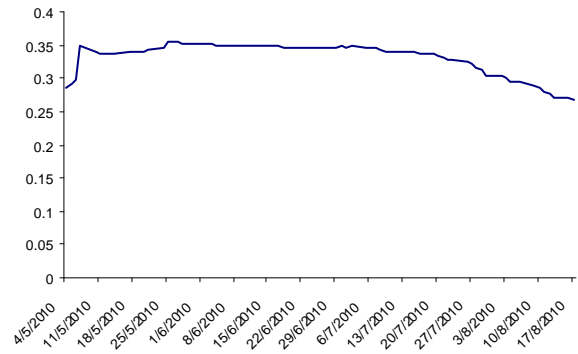
本週中美主要經濟數據公佈							
公佈日期	地區	觀察期	經濟數據	實際	前期	預測	
8月16日	星期一	中國	7月	Actual FDI (YoY)	29.20%	39.60%	47.50%
8月16日	星期一	美國	8月	紐約州製造業調查指數	--	5.08	8.3
8月16日	星期一	美國	6月	淨長期 TIC 流量	--	\$35.4B	\$45.7B
8月16日	星期一	美國	6月	總淨 TIC 流量	--	0	\$40.0B
8月16日	星期一	美國	8月	NAHB 房屋市場指數	--	14	15
8月17日	星期二	中國	4月23日	Conference Board China June Leading Economic Index	0	0	0
8月17日	星期二	美國	7月	生產者物價指數(月比)	0.20%	-0.50%	0.20%
8月17日	星期二	美國	7月	核心生產者物價指數 不含食品及能源(月比)	0.30%	0.10%	0.20%
8月17日	星期二	美國	7月	生產者物價指數(年比)	4.20%	2.80%	4.20%
8月17日	星期二	美國	7月	核心生產者物價指數 不含食品及能源(年比)	1.50%	1.10%	1.30%
8月17日	星期二	美國	7月	新屋開工	546K	549K	560K
8月17日	星期二	美國	7月	房屋開工(月比)	1.70%	-5.00%	2.00%
8月17日	星期二	美國	7月	建築許可	565K	586K	579K
8月17日	星期二	美國	7月	營建許可(月比)	-3.10%	2.10%	-0.70%
8月17日	星期二	美國	7月	工業生產	1.0%	0.10%	0.50%
8月17日	星期二	美國	7月	產能利用率	74.80%	74.10%	74.50%
8月18日	星期三	美國	8月15日	ABC 消費者信心指數	-45	-47	--
8月18日	星期三	美國	8月13日	MBA 貸款申請指數	--	0.60%	--
8月19日	星期四	美國	8月14日	首次申請失業救濟金人數	--	484K	478K
8月19日	星期四	美國	8月7日	連續申請失業救濟金人數	--	4452K	4465K
8月19日	星期四	美國	8月	費城 FED 調查指數	--	5.1	7
8月19日	星期四	美國	7月	領先指標	--	-0.20%	0.10%

資料來源: 彭博、申萬研究

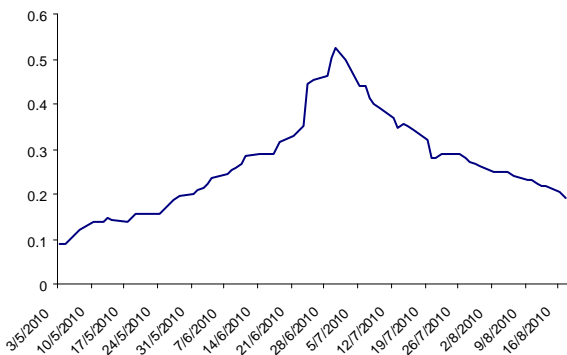
美元強弱指數



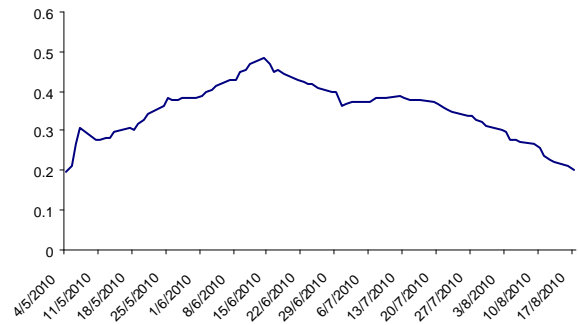
倫敦銀行1個月同業拆息(美元)



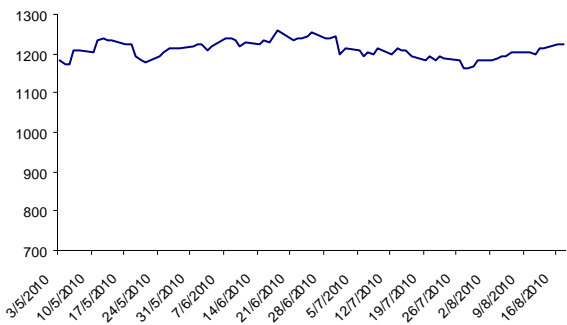
香港銀行1個月同業拆息



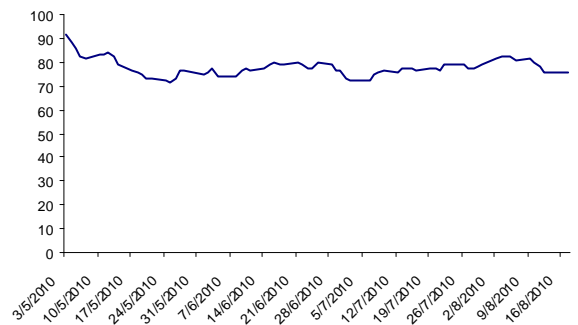
TED Spread (3個月LIBOR - 3個月美國國庫債券孳息率)



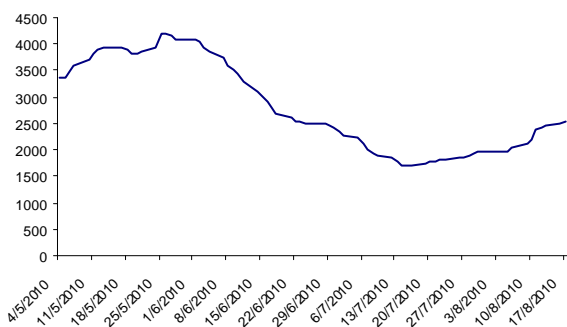
現貨黃金價格



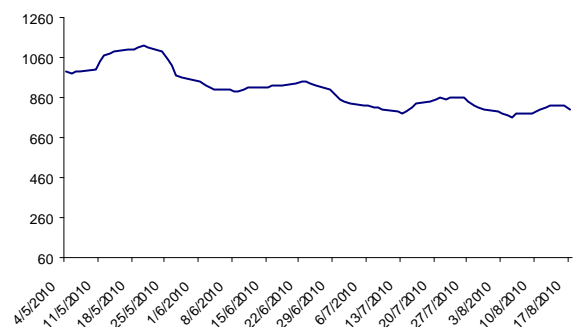
國際期油價格



波羅的海乾散指數



波羅的海油運指數



資料來源: 彭博、申萬研究

權益披露

分析員莫從顯及陳鳳珠及其關連人士並沒有持有報告內所推介股份的任何及相關權益

免責聲明

只供私人翻閱。本報告(連帶相關的資料)由申銀萬國研究(香港)有限公司撰寫。申銀萬國研究(香港)有限公司為申銀萬國集團成員,本報告不論是向專業投資者、機構投資者或是個人投資者發佈,報告的資料來自申銀萬國研究(香港)有限公司相信可靠的來源取得,惟申銀萬國研究(香港)有限公司並不保證此等資料的準確性、正確性及或完整性。本報告部份的內容原由上海申銀萬國研究所撰寫並於國內發表,申銀萬國研究(香港)有限公司對認為適用的內容進行審閱並翻譯,然後採用。本報告內的資料、意見及預測只反映分析員的個人意見及見解,報告內所載的觀點並不代表申銀萬國集團的立場。本報告並不構成申銀萬國研究(香港)有限公司對投資者買進或賣出股票的確實意見。報告中全部的意見和預測均反映分析員在報告發表時的判斷,日後如有改變,恕不另行通告。申銀萬國集團各成員公司(包括但不限於申銀萬國研究(香港)有限公司和申銀萬國證券(香港)有限公司)及其董事、行政人員和僱員可能有在本報告中提及的證券的權益和不就其準確性或完整性作出任何陳述及不對使用本報告之資料而引致的損失負上任何責任。故此,讀者在閱讀本報告時,應連同此聲明一併考慮,並必須小心留意此聲明內容。

版權所有

聯繫公司:申銀萬國研究(香港)有限公司,香港中環花園道3號花旗銀行廣場花旗銀行大廈28樓
其關連一方:申銀萬國研究所,中國上海市南京東路99號3樓

Disclosure of Interests :

Mr. Jeffrey Mok, Ms. Ellie Chan, the Analysts, and their associates do not have any financial interests in the listed corporation(s) mentioned in this report.

Disclaimer

For private perusal only. This communication (including any information attached) is issued by Shen Yin Wanguo Research (H.K.) Ltd., a member of the Shen Yin Wanguo Group of companies, to individual addressees whether they are professional and institutional clients or otherwise, in good faith from sources believed to be reliable but no representation or warranty expressed or implied is made as to their accuracy, correctness and/or completeness. Some parts of the communication may have been originally published in Chinese, within the People's Republic of China, by Shanghai Shen Yin Wanguo Research and Consulting Co. Ltd. That material has been reviewed, translated and, where applicable, adapted by Shen Yin Wanguo Research (H.K.) Ltd. Where any part of the information, opinions or estimates contained herein reflects the personal views and opinions of the analyst who prepared this report, such views and opinions may not correspond to the published view of the Shen Yin Wanguo Group. This communication shall not be construed as an offer, invitation or solicitation to buy or sell any securities of the company or companies referred to. All opinions and estimates reflect the judgment of the analyst on the date of this communication and are subject to change without notice. Member companies of the Shen Yin Wanguo Group (including but not limited to Shen Yin Wanguo Research (H.K.) Ltd. and Shen Yin Wanguo Securities (H.K.) Ltd.) and/or their directors, officers, agents and employees may have an interest in securities of the company or companies referred to in this communication and will disclaim any liabilities arising from the inaccuracy, incorrectness and incompleteness of this communication and its attachment/s and/or any action or omission made in reliance thereof. Accordingly, this communication must be read in conjunction with this disclaimer.

Copyright reserved

Address: Shen Yin Wanguo Research (H.K.) Ltd., 28/F, Citibank Tower, Citibank Plaza, 3 Garden Road, Hong Kong
In association with: Shanghai Shen Yin Wanguo Research and Consulting Co. Ltd., 99 Nanjing Road East, Shanghai 200002, People's Republic of China