

莫從顯, Jeffrey Mok  
陳鳳珠, Ellie Chan

jeffrey.mok@sywg.com.hk  
ellie.chan@sywg.com.hk

(852) 2509-8434  
(852) 2509-8431

主要指數	
道瓊斯	
收報	10303.15
變幅(點)	-16.80
納斯達克	
收報	2173.48
變幅(點)	-16.79

本地指數	
恒生指數	
收報	21071.57
變幅(點)	-34.14
金融分類	
收報	31560.47
變幅(點)	-42.48
地產分類	
收報	27790.24
變幅(點)	-193.67
公用分類	
收報	41049.25
變幅(點)	-49.15
工商分類	
收報	11416.10
變幅(點)	-5.25

中國指數	
恒生中國企業指數	
收報	11641.33
變幅(點)	+44.31
恒生香港中資企業指數	
收報	4001.40
變幅(點)	+39.16
恒生中國 H 股金融指數	
收報	16607.19
變幅(點)	+61.09
上海 A 股	
收報	2731.51
變幅(點)	+32.67
上海 B 股	
收報	244.52
變幅(點)	+3.81
深圳 A 股	
收報	1155.46
變幅(點)	+20.7
深圳 B 股	
收報	659.08
變幅(點)	+8.55

外匯	
美元/港元	7.7722
美元/人民幣	6.7962
美元/日圓	85.97
歐羅/美元	1.2761
英鎊/美元	1.5584

利率	
香港最優惠利率	5.00%
香港拆息(隔夜)	0.05%
香港拆息(3個月)	0.32%
美國10年債券	2.67%
美國聯邦基金	0.25%

資料來源: 彭博

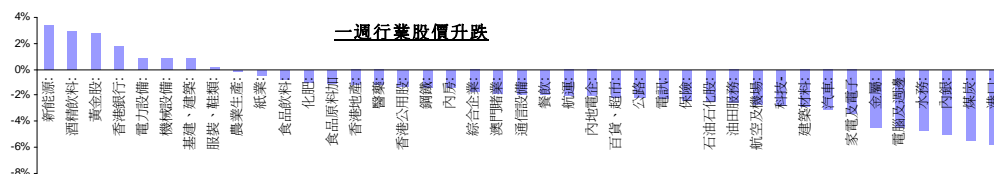
### 報告目錄

- A/H 溢價對照表 (按行業分類) (第2頁)
- 五大表現最佳/最差 恆生及國企指數成份股 ; 港股ADR表現 (第3頁)
- 本週中國/美國主要經濟數據公佈 (第4頁)

## 香港市場摘要

### 港股連跌第四日

- 港股連跌第四日, 恆生指數收市報 21071.57, 下跌 34.14 點, 跌幅 0.16%, 全日成交 576.91 億元。國企指數收市報 11641.33, 上升 44.31 點, 升幅 0.38%。紅籌指數收市報 4001.40, 上升 39.16 點, 升幅 0.99%。美股連跌三日, 港股今早低开 11 點, 恆生指數開市報 21095 點後, 缺乏方向, 於 21000 點關口窄幅爭持, 低見 21012.51 點。午後大市表現反覆, 曾高見 21205.68 點, 尾市回軟, 全日高低波幅逾 190 點。
- 大市預測:** 港股失守 10 天及 20 天線後, 暫時仍於 21000 點水平上落; 港府再推出「3 招 14 式」打逼樓市, 今次主要針對按揭成數及土地供應, 料對一手樓的影響較大, 本地地產股或會出現回吐, 但由於樓市整體狀況依然向好, 加上需求增加, 料中長線地產股表現強勁。外圍方面, 美國的核心零售數據下跌, 市場憂慮經濟前景, 估計短線恆指將繼續於現水平反覆波動。
- 恆指成份股變動:** 恆生指數公司公佈成份股季度檢討結果, 百麗國際(01880)及中煤能源(01898), 將會加入恆生指數成份股, 兩隻股份都是工商業類股份, 成份股數目將由現時的 43 隻, 增加至 45 隻, 下月 6 日起生效。
- 業績公佈:** 招金礦業(01818)公佈截至 6 月底止半年業績, 期內純利 5.6 億元, 增長 75.53%, 每股盈利 39 分, 不派中期息。海升果汁(00359)公佈, 截至 2010 年 6 月底止六個月, 集團未經審核純利由去年同期約 5000 萬元人民幣, 增加至約 1.078 億元人民幣, 按年增加約 115.7%。公司不派中期息。青島啤酒(00168)公佈截至 6 月底止六個月的未經審核中期業績, 錄得純利 8.3 億元人民幣, 按年上升 29.74%。公司不派息。中煤能源(01898)公佈, 截至 2010 年 6 月底止的中期業績錄得純利 54.46 億元人民幣, 比去年同期增加 11.04 億元人民幣, 增幅達 25.4%。每股基本純利為 0.41 元人民幣, 較去年同期增加 0.08 元人民幣。公司不派中期息。
- 公司盈警:** 中國礦業(00340)公佈, 預期截至 2010 年 6 月底止六個月之中期業績, 可能較去年同期錄得進一步虧損。
- 公司盈喜:** 康宏理財(01019)公佈, 集團預期於截至 2010 年 6 月底止六個月期間錄得淨利潤, 而 2009 年同期則錄得淨虧損。公司指出, 本正面盈利預告公告僅根據公司管理層有關集團未經審核管理賬目的初步審閱而作出。集團截至 2010 年 6 月底止六個月期間的中期業績公告預期於 2010 年 8 月 25 日公佈。



資料來源: 彭博、申萬研究

## 美國市場摘要

### 美股連續第四日低收

美股連續第四日低收, 三個主要指數收市只是微跌。不過, 總結全個星期, 美股三大指數都錄得六個星期以來, 最大的一個星期跌幅。美國最新公布的多項經濟數據, 表現參差, 上月零售銷售的升幅低於預期, 暗示消費者支出的動力仍然不足。雖然消費物價指數回升, 升幅亦較預期大, 但整體數據未能提供充份理由, 支持美股扭轉近期跌勢。道瓊斯工業平均指數收市報 10303 點, 跌 16 點, 跌幅百分之 0.16。納指及標普 500 指數, 都以全日低位收市。納斯達克指數收報 2173 點, 跌 16 點, 跌幅百分之 0.77。標準普爾 500 指數收報 1079 點, 跌 4 點, 跌幅百分之 0.4。

**密歇根大學八月消費信心指數初值高於預期:** 美國密歇根大學公布的調查顯示, 8 月消費信心指數初值, 由 7 月終值的 67.8, 升至 69.6, 高於市場預期的 69.3。

**美國七月實質收入按月意外上升 0.2%:** 美國勞工部公布, 7 月份實質收入, 較 6 月份上升百分之 0.2, 市場本來估計會無升跌。

**美國消費物價指數回升 7 月按月升 0.3%勝預期:** 美國勞工部公布, 7 月消費物價指數, 經過三個月下跌後, 首次回升, 按月上升百分之 0.3, 升幅較預期大, 市場原本預期只會升百分之 0.2。與去年同期比較, 則上升百分之 1.2, 符合預期。

**金融股則普遍下跌:** 但美國銀行走勢強勁, 有助限制道指跌勢。美銀收報 13.23 美元, 升百分之 1.3。

**科技股普遍下跌**

## 商品市場摘要

### 國際油價連續 4 日下跌; 外圍金價微跌

國際油價連續 4 日下跌, 市場憂慮全球經濟復蘇放緩打擊原油需求。紐約 9 月期油收市報 75.39 美元一桶, 跌 35 美仙。全星期跌幅 6.6%, 創近月期油 6 星期以來最大跌幅。外圍金價微跌, 但仍企穩在 1200 美元以上水平, 反映疲弱的就業數據繼續支持資金流入金市。紐約 12 月期金收市報 1216.6 美元一盎司, 跌 10 美仙。

A/H 溢價對照表 (按行業分類)				兌換率: 港幣/人民幣 0.8719					
行業	公司	H 股代號	A 股代號	H:A 股流通股數比例	H 股價格 (港幣)	H 股單日價格變動	A 股價格 (人民幣)	A 股單日價格變動	A/H 股溢價
石油石化	中國石油天然氣	(857)	(601857)	1:0.19	8.61	-0.5%	10.32	0.6%	27.1%
石油石化	中國石化	(386)	(600028)	1:4.17	6.14	0.5%	8.30	1.5%	35.3%
油田服務	中海油田服務	(2883)	(601808)	1:0.33	10.12	1.0%	12.67	2.7%	30.2%
煤礦	兗州煤業	(1171)	(600188)	1:0.18	16.40	0.2%	17.79	1.8%	19.4%
煤礦	中國中煤能源	(1898)	(601898)	1:0.37	10.50	0.2%	9.60	1.7%	4.4%
煤礦	中國神華能源	(1088)	(601088)	1:0.53	28.05	-0.9%	22.71	1.2%	-8.0%
電力企業	華電國際	(1071)	(600027)	1:3.21	1.86	0.0%	3.84	1.3%	57.7%
電力企業	大唐國際發電	(991)	(601991)	1:2.55	3.19	0.0%	6.97	1.2%	60.0%
電力企業	華能國際	(902)	(600011)	1:0.94	4.71	1.5%	6.19	1.1%	33.5%
電力設備	上海電氣	(2727)	(601727)	1:0.72	3.73	-0.5%	7.73	2.7%	57.8%
電力設備	東方電氣	(1072)	(600875)	1:2.8	27.95	1.3%	25.60	5.3%	4.5%
鋼鐵	重慶鋼鐵	(1053)	(601005)	1:2.22	2.12	2.9%	4.34	0.2%	57.3%
鋼鐵	馬鋼股份	(323)	(600808)	1:3.44	4.14	2.0%	3.49	1.5%	-3.7%
鋼鐵	鞍鋼股份	(347)	(000898)	1:1.67	11.64	2.1%	8.36	2.0%	-21.7%
金礦	紫金礦業	(2899)	(601899)	1:1.58	5.34	3.3%	6.35	3.3%	26.5%
銅金屬	江西銅業	(358)	(600362)	1:0.25	16.40	0.7%	28.39	2.3%	49.5%
鋁金屬	中國鋁業	(2600)	(601600)	1:1	6.37	0.6%	10.29	1.5%	45.9%
收費公路	深高速	(548)	(600548)	1:1.92	3.77	0.8%	4.90	1.4%	32.7%
收費公路	皖通高速	(995)	(600012)	1:2.36	5.10	2.2%	5.69	1.2%	21.6%
收費公路	寧滬高速	(177)	(600377)	1:0.35	7.30	0.0%	6.73	0.0%	5.2%
收費公路	四川成渝	(107)	(601107)	1:0.56	4.79	0.2%	6.91	1.3%	39.4%
航空	ST 東航	(670)	(600115)	1:0.52	4.52	6.6%	7.78	3.2%	49.2%
航空	南方航空	(1055)	(600029)	1:0.6	3.82	6.1%	7.60	2.3%	56.1%
航空	中國國航	(753)	(601111)	1:1.78	9.04	3.7%	12.10	2.3%	34.7%
航運	中海集裝箱運輸	(2866)	(601866)	1:0.62	2.89	1.4%	3.93	1.0%	35.7%
航運	中國遠洋	(1919)	(601919)	1:0.83	8.70	1.3%	9.37	2.2%	18.8%
航運	中海發展	(1138)	(600026)	1:1.63	10.98	2.0%	9.38	2.4%	-2.3%
造船	廣船國際	(317)	(600685)	1:2.14	12.36	1.1%	19.05	1.5%	43.3%
基建	中國中鐵	(390)	(601390)	1:1.11	5.60	1.3%	4.40	0.2%	-11.3%
基建	中國鐵建	(1186)	(601186)	1:1.18	10.08	0.4%	7.37	1.0%	-19.6%
鐵路運輸	廣深鐵路	(525)	(601333)	1:3.76	2.75	0.4%	3.66	0.8%	34.3%
房地產	北京北辰實業	(588)	(601588)	1:3.76	2.08	2.0%	4.23	1.4%	57.0%
建材水泥	海螺水泥	(914)	(600585)	1:3.08	26.65	0.8%	19.06	1.0%	-22.2%
保險	中國人壽	(2628)	(601628)	1:2.8	33.45	-0.4%	23.29	0.5%	-25.6%
保險	中國平安	(2318)	(601318)	1:1.67	64.35	0.0%	#N/A N/A	#VALUE!	#VALUE!
商業銀行	中信銀行	(998)	(601998)	1:0.19	5.12	0.6%	5.74	1.8%	22.0%
商業銀行	中國銀行	(3988)	(601988)	1:2.34	4.03	0.2%	3.44	0.3%	-2.4%
商業銀行	中國建設銀行	(939)	(601939)	1:0.04	6.55	0.8%	4.75	0.4%	-20.6%
商業銀行	中國工商銀行	(1398)	(601398)	1:3.02	5.70	0.2%	4.13	0.2%	-20.7%
商業銀行	招商銀行	(3968)	(600036)	1:4.52	20.30	2.9%	13.72	1.1%	-29.4%
商業銀行	交通銀行	(3328)	(601328)	1:1.12	8.43	-0.5%	6.22	0.5%	-18.5%
商業銀行	民生銀行	(1988)	(600016)	1:4.56	7.33	-0.5%	5.45	0.0%	-17.6%
食品	青島啤酒	(168)	(600600)	1:0.43	38.70	0.8%	35.82	3.8%	5.5%
水處理	創業環保	(1065)	(600874)	1:3.2	2.44	0.4%	6.29	1.6%	66.1%
藥業	廣州藥業	(874)	(600332)	1:2.69	6.86	0.9%	11.04	3.8%	45.7%

資料來源: 彭博、申萬研究

單日表現最佳/最差恆生指數/國企指數成份股表現			
五大表現最佳			
股票號碼	公司名稱	最新價	變動(%)
<b>恆生指數</b>			
2388 HK	中銀香港	20.95	3.71
293 HK	國泰航空	18.82	3.63
13 HK	和記黃埔	62.85	2.61
836 HK	華潤電力	17.36	2.60
1199 HK	中遠太平洋	10.12	2.12
<b>國企指數</b>			
753 HK	中國國航	9.04	3.67
2777 HK	富力地產	12.14	3.58
2899 HK	紫金礦業	5.34	3.29
338 HK	S 上石化	3.28	3.14
3968 HK	招商銀行	20.30	2.94
<b>五大表現最差</b>			
股票號碼	公司名稱	最新價	變動(%)
<b>恆生指數</b>			
23 HK	東亞銀行	30.40	-3.49
17 HK	新世界發展	13.90	-2.66
83 HK	信和置業	14.08	-2.63
941 HK	中國移動	82.55	-1.84
16 HK	新鴻基地產	114.70	-1.46
<b>國企指數</b>			
1088 HK	中國神華能源	28.05	-0.88
2727 HK	上海電氣	3.73	-0.53
3328 HK	交通銀行	8.43	-0.47
857 HK	中國石油天然氣	8.61	-0.46
2628 HK	中國人壽	33.45	-0.45

資料來源: 彭博、申萬研究

成交最大 20 個港股 ADR 表現			
股份編號	股票	價格 (港幣)	ADR 較 港股溢價
5 HK	匯豐控股	79.12	-0.60%
762 HK	中國聯通	10.49	1.28%
941 HK	中國移動	81.90	-0.78%
2628 HK	中國人壽	33.29	-0.48%
2600 HK	中國鋁業	6.30	-1.07%
857 HK	中國石油天然氣	8.56	-0.62%
1171 HK	兗州煤業	16.20	-1.24%
883 HK	中國海洋石油	12.78	-0.34%
902 HK	華能國際	4.67	-0.74%
386 HK	中國石化	6.12	-0.28%
23 HK	東亞銀行	30.54	0.48%
728 HK	中國電信	3.75	-0.10%
1137 HK	城市電訊	4.10	-4.08%
1 HK	長江實業	100.81	-0.88%
3 HK	香港中華煤氣	18.58	-1.92%
525 HK	廣深鐵路	2.72	-1.02%
6 HK	香港電燈	46.32	-1.23%
1055 HK	南方航空	3.80	-0.51%
2 HK	中電控股	57.59	0.77%
142 HK	第一太平	5.67	-1.67%

資料來源: 彭博、申萬研究

外匯表現				
	價格/指數	1日變動	5日變動	30日變動
日元外匯價	86.20	0.35%	0.8%	-1.8%
美元強弱指數	82.95	0.38%	3.2%	-1.8%
人民幣 12 個月 NDF	6.69	0.07%	0.34%	0.38%
人民幣兌美元匯率	6.80	0.17%	0.41%	0.36%

商品期貨表現				
期貨	價格/指數	1日變動	5日變動	30日變動
紐約期油價格	75.4	-0.5%	-6.6%	2.6%
黃金價格	1215.5	0.1%	0.8%	0.3%
LME 期銅價格	7132.3	-1.4%	-2.9%	11.8%
LME 期鋁價格	2110.0	-2.5%	-3.7%	9.0%
LME 期鋼價格	502.5	1.5%	0.5%	18.2%

銀行同業拆息變動				
	價格/指數	1日變動	5日變動	30日變動
倫敦銀行 1 個月同業拆息	0.3%	0.00%	-0.02%	-0.08%
香港銀行 1 個月同業拆息	0.2%	0.00%	-0.02%	-0.28%
TED Spread	0.2%	-0.01%	-0.05%	-0.15%

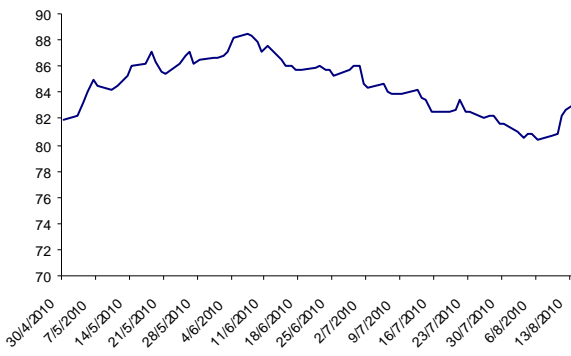
資料來源: 彭博、申萬研究

波羅的海指數表現				
	價格/指數	1日變動	5日變動	30日變動
波羅的海乾散貨	2468	1.3%	21.6%	8.2%
波羅的海運費	816	1.0%	4.7%	-1.8%

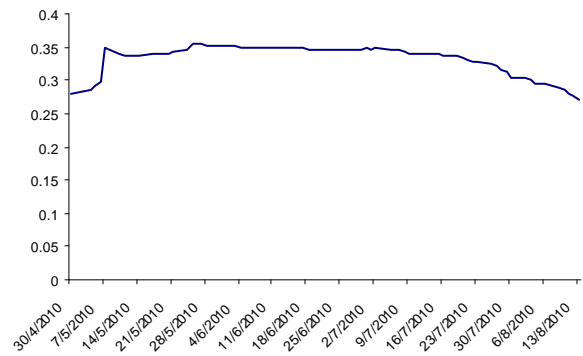
本週中美主要經濟數據公佈							
公佈日期	地區		觀察期	經濟數據	實際	前期	預測
8月16日	星期一	中國	7月	Actual FDI (YoY)	--	39.60%	47.50%
8月16日	星期一	美國	8月	紐約州製造業調查指數	--	5.08	8.3
8月16日	星期一	美國	6月	淨長期 TIC 流量	--	\$35.4B	\$45.7B
8月16日	星期一	美國	6月	總淨 TIC 流量	--	0	\$40.0B
8月16日	星期一	美國	8月	NAHB 房屋市場指數	--	14	15
8月17日	星期二	中國	4月23日	Conference Board China June Leading Economic Index	0	0	0
8月17日	星期二	美國	7月	生產者物價指數(月比)	--	-0.50%	0.20%
8月17日	星期二	美國	7月	核心生產者物價指數 不含食品及能源 (月比)	--	0.10%	0.20%
8月17日	星期二	美國	7月	生產者物價指數(年比)	--	2.80%	4.20%
8月17日	星期二	美國	7月	核心生產者物價指數 不含食品及能源 (年比)	--	1.10%	1.30%
8月17日	星期二	美國	7月	新屋開工	--	549K	560K
8月17日	星期二	美國	7月	房屋開工(月比)	--	-5.00%	2.00%
8月17日	星期二	美國	7月	建築許可	--	586K	579K
8月17日	星期二	美國	7月	營建許可(月比)	--	2.10%	-0.70%
8月17日	星期二	美國	7月	工業生產	--	0.10%	0.50%
8月17日	星期二	美國	7月	產能利用率	--	74.10%	74.50%
8月18日	星期三	美國	8月15日	ABC 消費者信心指數	--	-47	--
8月18日	星期三	美國	8月13日	MBA 貸款申請指數	--	0.60%	--
8月19日	星期四	美國	8月14日	首次申請失業救濟金人數	--	484K	478K
8月19日	星期四	美國	8月7日	連續申請失業救濟金人數	--	4452K	4465K
8月19日	星期四	美國	8月	費城 FED 調查指數	--	5.1	7
8月19日	星期四	美國	7月	領先指標	--	-0.20%	0.10%

資料來源: 彭博、申萬研究

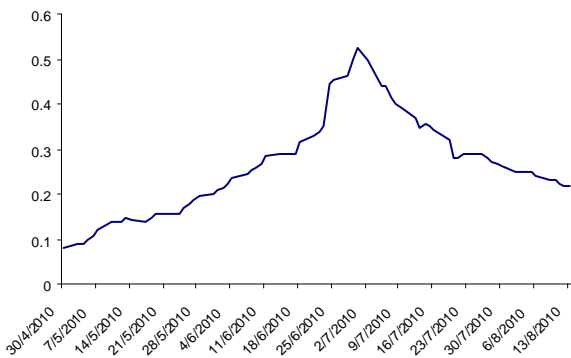
美元強弱指數



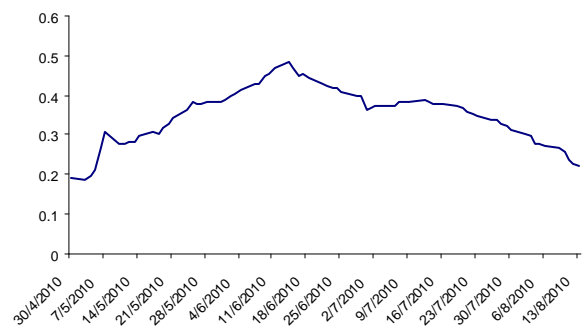
倫敦銀行1個月同業拆息(美元)



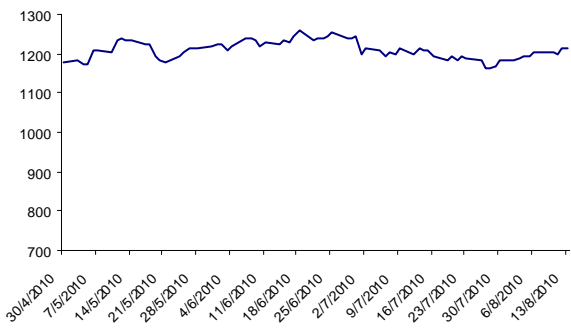
香港銀行1個月同業拆息



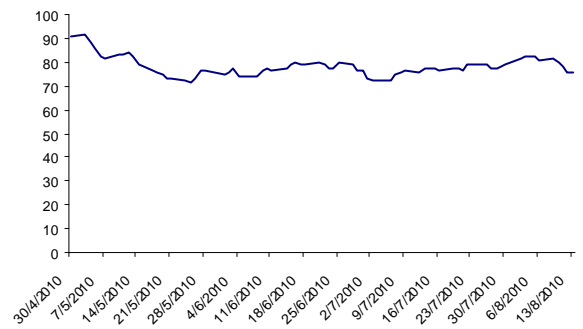
TED Spread (3個月LIBOR - 3個月美國國庫債券孳息率)



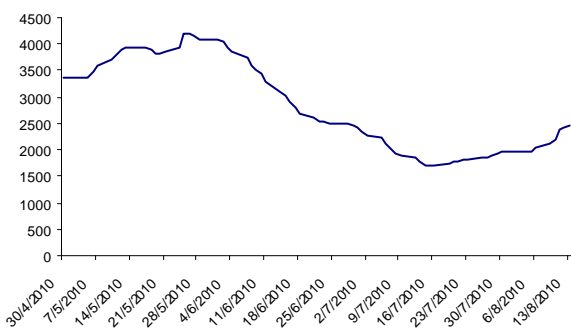
現貨黃金價格



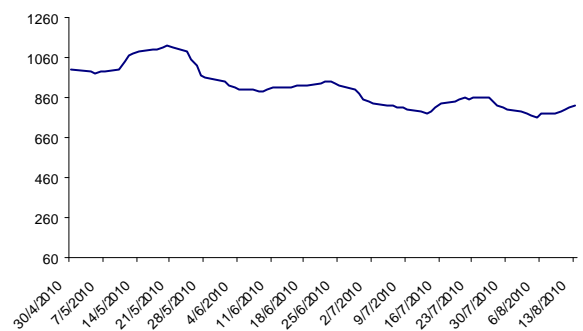
國際期油價格



波羅的海乾散指數



波羅的海油運指數



資料來源: 彭博、申萬研究

**權益披露**

分析員莫從顯及陳鳳珠及其關連人士並沒有持有報告內所推介股份的任何及相關權益

**免責聲明**

只供私人翻閱。本報告(連帶相關的資料)由申銀萬國研究(香港)有限公司撰寫。申銀萬國研究(香港)有限公司為申銀萬國集團成員,本報告不論是向專業投資者、機構投資者或是個人投資者發佈,報告的資料來自申銀萬國研究(香港)有限公司相信可靠的來源取得,惟申銀萬國研究(香港)有限公司並不保證此等資料的準確性、正確性及或完整性。本報告部份的內容原由上海申銀萬國研究所撰寫並於國內發表,申銀萬國研究(香港)有限公司對認為適用的內容進行審閱並翻譯,然後採用。本報告內的資料、意見及預測只反映分析員的個人意見及見解,報告內所載的觀點並不代表申銀萬國集團的立場。本報告並不構成申銀萬國研究(香港)有限公司對投資者買進或賣出股票的確實意見。報告中全部的意見和預測均反映分析員在報告發表時的判斷,日後如有改變,恕不另行通告。申銀萬國集團各成員公司(包括但不限於申銀萬國研究(香港)有限公司和申銀萬國證券(香港)有限公司)及其董事、行政人員和僱員可能有在本報告中提及的證券的權益和不就其準確性或完整性作出任何陳述及不對使用本報告之資料而引致的損失負上任何責任。故此,讀者在閱讀本報告時,應連同此聲明一併考慮,並必須小心留意此聲明內容。

**版權所有**

聯繫公司:申銀萬國研究(香港)有限公司,香港中環花園道3號花旗銀行廣場花旗銀行大廈28樓  
其關連一方:申銀萬國研究所,中國上海市南京東路99號3樓

**Disclosure of Interests :**

Mr. Jeffrey Mok, Ms. Ellie Chan, the Analysts, and their associates do not have any financial interests in the listed corporation(s) mentioned in this report.

**Disclaimer**

For private perusal only. This communication (including any information attached) is issued by Shen Yin Wanguo Research (H.K.) Ltd., a member of the Shen Yin Wanguo Group of companies, to individual addressees whether they are professional and institutional clients or otherwise, in good faith from sources believed to be reliable but no representation or warranty expressed or implied is made as to their accuracy, correctness and/or completeness. Some parts of the communication may have been originally published in Chinese, within the People's Republic of China, by Shanghai Shen Yin Wanguo Research and Consulting Co. Ltd. That material has been reviewed, translated and, where applicable, adapted by Shen Yin Wanguo Research (H.K.) Ltd. Where any part of the information, opinions or estimates contained herein reflects the personal views and opinions of the analyst who prepared this report, such views and opinions may not correspond to the published view of the Shen Yin Wanguo Group. This communication shall not be construed as an offer, invitation or solicitation to buy or sell any securities of the company or companies referred to. All opinions and estimates reflect the judgment of the analyst on the date of this communication and are subject to change without notice. Member companies of the Shen Yin Wanguo Group (including but not limited to Shen Yin Wanguo Research (H.K.) Ltd. and Shen Yin Wanguo Securities (H.K.) Ltd.) and/or their directors, officers, agents and employees may have an interest in securities of the company or companies referred to in this communication and will disclaim any liabilities arising from the inaccuracy, incorrectness and incompleteness of this communication and its attachment/s and/or any action or omission made in reliance thereof. Accordingly, this communication must be read in conjunction with this disclaimer.

**Copyright reserved**

Address: Shen Yin Wanguo Research (H.K.) Ltd., 28/F, Citibank Tower, Citibank Plaza, 3 Garden Road, Hong Kong  
In association with: Shanghai Shen Yin Wanguo Research and Consulting Co. Ltd., 99 Nanjing Road East, Shanghai 200002, People's Republic of China