

莫從顯, Jeffrey Mok  
陳鳳珠, Ellie Chan

jeffrey.mok@sywg.com.hk  
ellie.chan@sywg.com.hk

(852) 2509-8434  
(852) 2509-8431

主要指數	
<b>道瓊斯</b>	
收報	10636.38
變幅(點)	-38.00
<b>納斯達克</b>	
收報	2283.52
變幅(點)	-11.84

本地指數	
<b>恆生指數</b>	
收報	21457.66
變幅(點)	+44.87
<b>金融分類</b>	
收報	32670.27
變幅(點)	+135.41
<b>地產分類</b>	
收報	28094.75
變幅(點)	+315.4
<b>公用分類</b>	
收報	41420.22
變幅(點)	-181.31
<b>工商分類</b>	
收報	11421.14
變幅(點)	-27.13

中國指數	
<b>恆生中國企業指數</b>	
收報	12120.83
變幅(點)	-60.62
<b>恆生香港中資企業指數</b>	
收報	4122.00
變幅(點)	+4.97
<b>恆生中國 H 股金融指數</b>	
收報	17172.94
變幅(點)	-60.83
<b>上海 A 股</b>	
收報	2753.23
變幅(點)	-47.82
<b>上海 B 股</b>	
收報	238.77
變幅(點)	-2.13
<b>深圳 A 股</b>	
收報	1130.34
變幅(點)	-18.94
<b>深圳 B 股</b>	
收報	651.11
變幅(點)	-9.78

外匯	
美元/港元	7.7615
美元/人民幣	6.7734
美元/日圓	85.89
歐羅/美元	1.3222
英鎊/美元	1.5943

利率	
香港最優惠利率	5.00%
香港拆息(隔夜)	0.05%
香港拆息(3個月)	0.35%
美國 10年債券	2.92%
美國聯邦基金	0.25%

資料來源: 彭博

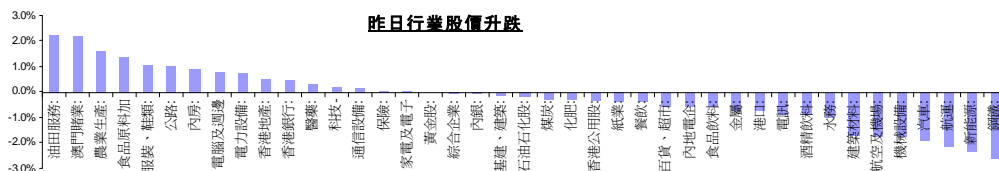
### 報告目錄

- A/H 溢價對照表 (按行業分類) (第2頁)
- 五大表現最佳/最差 恆生及國企指數成份股 ; 港股ADR表現 (第3頁)
- 本週中國/美國主要經濟數據公佈 (第4頁)

## 香港市場摘要

### 港股先升後回順

- 港股先升後回順, 恆生指數收市報 21,457.66, 上升 44.87 點, 升幅 0.21%, 全日成交 683.22 億元。國企指數收市報 12,120.83, 下跌 60.62 點, 跌幅 0.50%。紅籌指數收市報 4,122.00, 上升 4.97 點, 升幅 0.12%。美股顯著急升, 港股跟隨裂口高開 197.39 點, 恆生指數開市報 21610.18 點, 再創逾三個月新高, 已為全日高位, 其後升幅略為收窄, 在 21500 點水平爭持。港股下午升幅顯著收窄, 曾低見 21409.81 點。
- 大市預測:** 恆指升穿 21600 點水平後高位遇阻, 目前該區間的熊證已被回收, 緊接最多熊證集中於 22000 點位置, 故不排除恆指仍有動力向上挑戰。不過, 外圍表現反覆, 美國的 7 月待售房屋銷售跌至紀錄新低, 工廠訂單亦連跌兩個月, 反映樓市和製造業有回落迹象, 同時市場猜測下周聯儲局開會時或會考慮推出第二輪量化寬鬆政策, 美股回軟, 料今日恆指將於現水平上落。
- 業績公佈:** 和記港陸(00715)公布截至 2010 年 6 月底止 6 個月業績, 期內股東應佔溢利增加 15 倍至 8222 萬元, 每股盈利 0.92 仙, 不派中期息。香港飛機工程(00044)公布截至 2010 年 6 月底止 6 個月業績, 期內股東應佔溢利減少 21.4%至 3.38 億元, 每股盈利 2.03 元, 派中期息 0.45 元。太平洋航運集團(02343)公布截至 2010 年 6 月底止 6 個月業績, 期內股東應佔溢利減少 30.65%至 5189.3 萬元美元, 每股盈利 2.69 美仙, 派中期息 0.6 美仙或 5 港仙。
- 配股消息:** 威利國際控股(00273)公布, 按每股作價 0.165 元配售最多約 2.057 億股, 佔擴大後已發行股本約 16.67%, 配售價較該股最後一個交易日收報 0.198 元折讓約 16.67%; 預期配售所得款項淨額約 3289 萬元, 將用作該集團一般營運資金。一創科技集團(08111)公布, 按每股作價 0.325 元配售最多 1.086 億股, 佔擴大後已發行股本約 16.65%, 配售價較該股最後一個交易日收報 0.4 元折讓約 18.75%, 預期配售事項所得款項淨額約 3435 萬元, 將用於一般營運資金或其他未來業務機會。
- 公司盈喜:** 十友控股(00033)發盈喜, 預期截至 2010 年 6 月底止 6 個月業績, 期內股東應佔溢利將較 09 年同期的 600 萬元大幅增長; 主要由於該集團之營業額較去年同期大幅增長, 以及該集團的核心業務一元業務毛利略有改善。洛陽玻璃(01108)發盈喜, 按中國會計準則計算, 預期截至 2010 年 6 月底止 6 個月業績, 將由 09 年同期錄得的虧損轉錄得盈利; 而去年同期虧損 8734.89 萬元人民幣, 每股虧損 0.175 元。神冠控股集團(00829)發盈喜, 預期截至 2010 年 6 月底止 6 個月業績, 期內股東應佔溢利將較 09 年同期顯著增長; 主要由於該集團產品銷量大幅增加所致。
- 公司盈警:** 珠江輪胎控股(01187)發盈警, 預期截至 2010 年 6 月底止 6 個月業績, 期內溢利淨額將較去年同期大幅減少; 主要是由於原材料價格上升及合資企業國內銷售額減少, 導致來自合資企業廣州珠江輪胎有限公司之經營溢利減少。



資料來源: 彭博、申萬研究

## 美國市場摘要

### 經濟數據都較預期差; 美國股市下跌

- 美國股市下跌, 主要不利因素是美國最新公布的幾項經濟數據都較預期差, 以及道指成分企業實潔的盈利低於預測。道瓊斯工業平均指數收市報 10636 點, 跌 38 點, 跌幅 0.4%; 納斯達克指數收市報 2283 點, 跌 11 點, 跌幅 0.5%; 標準普爾 500 指數收市報 1120 點, 跌 5 點, 跌幅 0.5%。
- 美工廠訂單六月份續減少跌幅較預期大:** 美國商務部公布, 工廠訂單在六月份減少 1.2%; 五月份跌幅從之前公布的 1.4% 修訂為 1.8%。
- 美未完成交易二手房銷售六月份續創新低:** 美國全國房地產經紀協會公布, 六月份未完成交易二手房銷售指數下跌 2.6%, 跌至 75.7, 是歷來最低; 五月份指數從之前公布的 77.6 輕微調高到 77.7。
- 科網股普遍下跌; 金融股普遍下跌**

## 商品市場摘要

### 紐約期油升至 3 個月高位

- 紐約期油突破 82 美元一桶。美國經濟數據疲弱令美元向下, 資金流入期油市場。紐約 9 月期油收市報 82.55 美元一桶, 升 1.21 美元, 升至 3 個月高位, 亦是連續 4 個交易日高收。美元下跌同樣令資金流入金市, 加上人民銀行表示, 將根據市場需求, 增加商業銀行擁有進出口黃金的資格。分析認為有助實金需求增長, 消息有利金價。紐約 12 月期金收市報 1187.5 美元一盎司, 升 2.1 美元。

A/H 溢價對照表 (按行業分類)				兌換率: 港幣/人民幣 0.8725					
行業	公司	H 股代號	A 股代號	H:A 股流通股數比例	H 股價格 (港幣)	H 股單日價格變動	A 股價格 (人民幣)	A 股單日價格變動	A/H 股溢價
石油石化	中國石油天然氣	(857)	(601857)	1:0.19	8.99	-0.6%	10.62	-1.3%	26.1%
石油石化	中國石化	(386)	(600028)	1:4.17	6.27	-2.0%	8.72	-2.1%	37.3%
油田服務	中海油田服務	(2883)	(601808)	1:0.33	10.52	0.4%	12.94	-2.9%	29.1%
煤礦	兗州煤業	(1171)	(600188)	1:0.18	17.38	0.6%	18.14	0.2%	16.4%
煤礦	中國中煤能源	(1898)	(601898)	1:0.37	11.16	-1.2%	9.89	-1.4%	1.5%
煤礦	中國神華能源	(1088)	(601088)	1:0.53	31.05	0.6%	23.65	-1.7%	-14.6%
電力企業	華電國際	(1071)	(600027)	1:3.21	1.90	0.5%	3.95	-1.5%	58.0%
電力企業	大唐國際發電	(991)	(601991)	1:2.55	3.36	-0.9%	7.08	-1.9%	58.6%
電力企業	華能國際	(902)	(600011)	1:0.94	4.56	-0.7%	6.29	-2.3%	36.7%
電力設備	上海電氣	(2727)	(601727)	1:0.72	3.76	-1.3%	7.30	-2.7%	55.1%
電力設備	東方電氣	(1072)	(600875)	1:2.8	28.20	2.5%	23.70	-2.4%	-3.8%
鋼鐵	重慶鋼鐵	(1053)	(601005)	1:2.22	2.18	-1.4%	4.09	-2.2%	53.5%
鋼鐵	馬鋼股份	(323)	(600808)	1:3.44	4.21	-3.2%	3.55	-3.0%	-3.5%
鋼鐵	鞍鋼股份	(347)	(000898)	1:1.67	11.96	-2.9%	8.66	-3.2%	-20.5%
金礦	紫金礦業	(2899)	(601899)	1:1.58	5.19	1.0%	6.16	-1.8%	26.5%
銅金屬	江西銅業	(358)	(600362)	1:0.25	17.30	-1.0%	29.72	-0.6%	49.2%
鋁金屬	中國鋁業	(2600)	(601600)	1:1	6.65	-4.0%	10.71	-1.7%	45.8%
收費公路	深高速	(548)	(600548)	1:1.92	3.73	-1.1%	4.99	-0.6%	34.8%
收費公路	皖通高速	(995)	(600012)	1:2.36	4.95	0.8%	5.85	-3.0%	26.2%
收費公路	寧滬高速	(177)	(600377)	1:0.35	7.46	-0.7%	6.86	-0.1%	5.1%
收費公路	四川成渝	(107)	(601107)	1:0.56	4.86	2.7%	7.13	-3.0%	40.5%
航空	ST 東航	(670)	(600115)	1:0.52	4.20	-5.2%	8.01	-2.3%	54.3%
航空	南方航空	(1055)	(600029)	1:0.6	3.73	-2.1%	7.26	-3.2%	55.2%
航空	中國國航	(753)	(601111)	1:1.78	9.25	0.0%	12.12	-2.8%	33.4%
航運	中海集裝箱運輸	(2866)	(601866)	1:0.62	2.88	-2.0%	3.81	-2.3%	34.0%
航運	中國遠洋	(1919)	(601919)	1:0.83	8.81	-2.7%	9.53	-3.0%	19.3%
航運	中海發展	(1138)	(600026)	1:1.63	11.70	-0.7%	9.57	-2.6%	-6.7%
造船	廣船國際	(317)	(600685)	1:2.14	12.58	1.5%	18.98	-2.6%	42.2%
基建	中國中鐵	(390)	(601390)	1:1.11	5.88	-1.0%	4.57	-1.7%	-12.3%
基建	中國鐵建	(1186)	(601186)	1:1.18	10.82	-1.3%	7.65	-1.5%	-23.4%
鐵路運輸	廣深鐵路	(525)	(601333)	1:3.76	2.83	-1.0%	3.73	-1.3%	33.8%
房地產	北京北辰實業	(588)	(601588)	1:3.76	2.18	1.4%	4.24	-0.5%	55.1%
建材水泥	海螺水泥	(914)	(600585)	1:3.08	27.60	-1.6%	19.71	-2.5%	-22.2%
保險	中國人壽	(2628)	(601628)	1:2.8	34.70	-1.4%	23.82	-1.7%	-27.1%
保險	中國平安	(2318)	(601318)	1:1.67	64.35	0.0%	46.81	0.0%	-19.9%
商業銀行	中信銀行	(998)	(601998)	1:0.19	5.50	0.9%	5.90	-2.6%	18.7%
商業銀行	中國銀行	(3988)	(601988)	1:2.34	4.19	-0.2%	3.56	-1.7%	-2.7%
商業銀行	中國建設銀行	(939)	(601939)	1:0.04	6.74	0.1%	4.92	-1.6%	-19.5%
商業銀行	中國工商銀行	(1398)	(601398)	1:3.02	6.00	-0.5%	4.30	-1.6%	-21.7%
商業銀行	招商銀行	(3968)	(600036)	1:4.52	21.20	-0.9%	14.39	-2.7%	-28.5%
商業銀行	交通銀行	(3328)	(601328)	1:1.12	8.80	0.1%	6.52	-2.5%	-17.8%
商業銀行	民生銀行	(1988)	(600016)	1:4.56	7.45	1.2%	5.55	-2.1%	-17.1%
食品	青島啤酒	(168)	(600600)	1:0.43	37.25	-0.7%	34.20	-2.7%	5.0%
水處理	創業環保	(1065)	(600874)	1:3.2	2.52	-1.6%	6.23	-3.4%	64.7%
藥業	廣州藥業	(874)	(600332)	1:2.69	6.95	-1.3%	10.41	-3.0%	41.7%

資料來源: 彭博、申萬研究

單日表現最佳/最差恆生指數/國企指數成份股表現			
五大表現最佳			
股票號碼	公司名稱	最新價	變動(%)
<b>恆生指數</b>			
17 HK	新世界發展	14.46	2.12
2038 HK	富士康	6.06	2.02
19 HK	太古股份公司	96.7	1.90
5 HK	匯豐控股	82.5	1.79
688 HK	中國海外發展	17.52	1.74
<b>國企指數</b>			
576 HK	浙江滬杭甬高速	7.69	3.78
489 HK	東風汽車	11.48	2.32
2777 HK	富力地產	13.02	2.20
552 HK	中國通信服務股份	4.00	1.78
1211 HK	比亞迪股份	56.60	1.16
<b>五大表現最差</b>			
股票號碼	公司名稱	最新價	變動(%)
<b>恆生指數</b>			
2600 HK	中國鋁業	6.65	-4.04
330 HK	思捷環球控股	48.00	-2.74
386 HK	中國石化	6.27	-2.03
144 HK	招商局國際	29.35	-2.00
267 HK	中信泰富	16.26	-1.57
<b>國企指數</b>			
2600 HK	中國鋁業	6.65	-4.04
323 HK	馬鋼股份	4.21	-3.22
347 HK	鞍鋼股份	11.96	-2.92
1919 HK	中國遠洋	8.81	-2.65
2866 HK	中海集裝箱運輸	2.88	-2.04

資料來源: 彭博、申萬研究

成交最大 20 個港股 ADR 表現			
股份編號	股票	價格 (港幣)	ADR 較 港股溢價
5 HK	匯豐控股	82.74	0.29%
762 HK	中國聯通	10.78	0.75%
941 HK	中國移動	79.71	0.77%
2628 HK	中國人壽	34.99	0.85%
2600 HK	中國鋁業	6.58	-1.03%
857 HK	中國石油天然氣	9.06	0.73%
1171 HK	兗州煤業	17.54	0.93%
883 HK	中國海洋石油	13.60	0.92%
902 HK	華能國際	4.56	0.04%
386 HK	中國石化	6.30	0.50%
23 HK	東亞銀行	30.97	1.04%
728 HK	中國電信	3.91	0.46%
1137 HK	城市電訊	3.96	-1.29%
1 HK	長江實業	95.16	-1.55%
3 HK	香港中華煤氣	19.02	-2.08%
525 HK	廣深鐵路	2.84	0.27%
6 HK	香港電燈	46.34	-1.73%
1055 HK	南方航空	3.75	0.50%
2 HK	中電控股	57.90	0.52%
142 HK	第一太平	5.62	-0.54%

資料來源: 彭博、申萬研究

外匯表現				
	價格/指數	1日變動	5日變動	30日變動
日元外匯價	85.79	-0.82%	-2.4%	-5.3%
美元強弱指數	80.61	-0.40%	-1.9%	-6.4%
人民幣 12 個月 NDF	6.68	0.03%	-0.16%	0.31%
人民幣兌美元匯率	6.77	-0.02%	-0.07%	-0.58%

商品期貨表現				
期貨	價格/指數	1日變動	5日變動	30日變動
紐約期油價格	82.6	1.5%	6.5%	3.9%
黃金價格	1186.2	0.3%	2.1%	-4.3%
LME 期銅價格	7398.3	-1.2%	5.2%	12.4%
LME 期鋁價格	2204.0	-0.6%	7.2%	12.5%
LME 期鋼價格	502.0	4.6%	9.1%	18.1%

銀行同業拆息變動				
	價格/指數	1日變動	5日變動	30日變動
倫敦銀行 1 個月同業拆息	0.3%	0.00%	-0.02%	-0.05%
香港銀行 1 個月同業拆息	0.2%	0.00%	-0.03%	-0.08%
TED Spread	0.3%	-0.01%	-0.04%	-0.13%

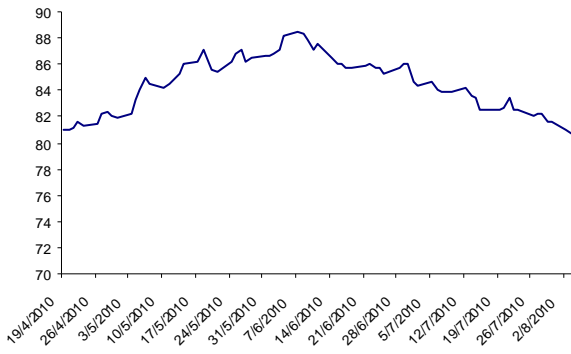
資料來源: 彭博、申萬研究

波羅的海指數表現				
	價格/指數	1日變動	5日變動	30日變動
波羅的海乾散貨	1964	-0.7%	5.1%	-22.9%
波羅的海運費	779	-1.3%	-7.7%	-17.5%

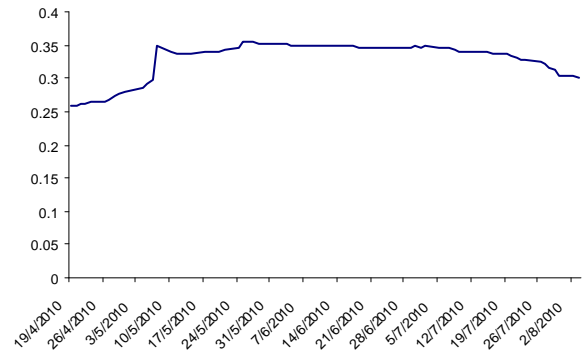
本週美國主要經濟數據公佈							
公佈日期		地區	觀察期	經濟數據	實際	前期	預測
8月2日	星期一	美國	7月	ISM 製造業指數	55.5	56.2	54
8月2日	星期一	美國	7月	ISM 銷售價格指數	57.5	57	54.5
8月2日	星期一	美國	6月	營建支出 (月比)	0.10%	-0.20%	-0.50%
8月3日	星期二	美國	6月	個人所得	0.0%	0.00%	0.20%
8月3日	星期二	美國	6月	個人支出	0.0%	0.20%	0.10%
8月3日	星期二	美國	6月	個人消費支出平減指數 (年比)	1.40%	1.90%	1.30%
8月3日	星期二	美國	6月	個人消費支出核心指數(月比)	0.0%	0.20%	0.10%
8月3日	星期二	美國	6月	個人消費支出核心指數(年比)	1.40%	1.30%	1.30%
8月3日	星期二	美國	6月	工廠訂單	-1.20%	-1.40%	-0.30%
8月3日	星期二	美國	6月	成屋待完成銷售 (月比)	2.60%	-30.00%	3.70%
8月3日	星期二	美國	6月	成屋待完成銷售年比	-20.10%	-15.60%	--
8月4日	星期三	美國	8月1日	ABC 消費者信心指數	-50	-48	-46
8月4日	星期三	美國	7月	國內汽車銷售	9.11M	8.57M	8.90M
8月4日	星期三	美國	7月	汽車銷售總額	11.85M	11.08M	11.60M
8月4日	星期三	美國	4月21日	MBA 貸款申請指數	--	-4.40%	--
8月4日	星期三	美國	7月	Challenger 裁員人數(年比)	--	-47.10%	--
8月4日	星期三	美國	7月	ADP 就業變動	--	13K	35K
8月4日	星期三	美國	7月	ISM 非製造業綜合指數	--	53.8	53
8月5日	星期四	美國	4月22日	首次申請失業救濟金人數	--	457K	455K
8月5日	星期四	美國	7月24日	連續申請失業救濟金人數	--	4565K	4520K
8月5日	星期四	美國	7月	ICSC 連鎖店銷售 (年比)	--	3.00%	--
8月6日	星期五	美國	7月	非農業就業人口變動	--	-125K	-60K
8月6日	星期五	美國	7月	私人薪資變動	--	83K	90K
8月6日	星期五	美國	7月	製造業就業人口變動	--	9K	10K
8月6日	星期五	美國	7月	失業率	--	9.50%	9.60%
8月6日	星期五	美國	7月	平均時薪-全部就業(年比)	--	1.70%	1.60%
8月6日	星期五	美國	7月	平均時薪-全部就業(月比)	--	-0.10%	0.10%
8月6日	星期五	美國	7月	每週平均工時-全部就業	--	34.1	34.1

資料來源: 彭博、申萬研究

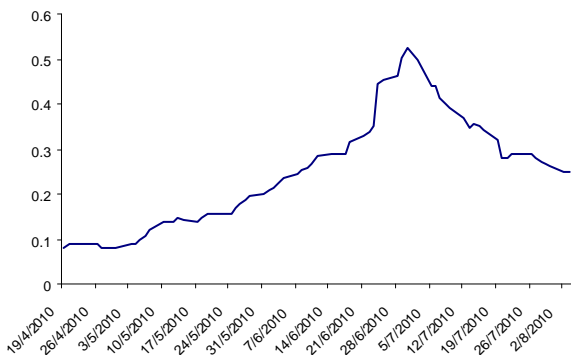
美元強弱指數



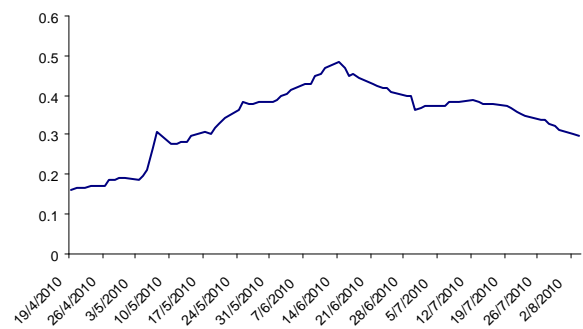
倫敦銀行1個月同業拆息(美元)



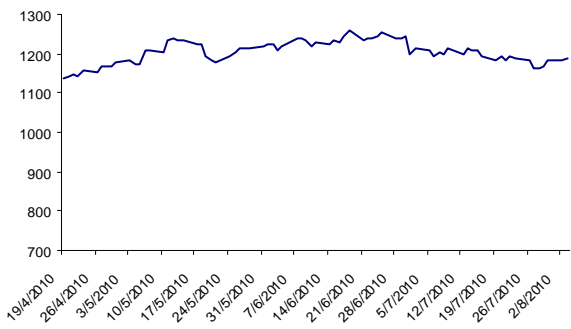
香港銀行1個月同業拆息



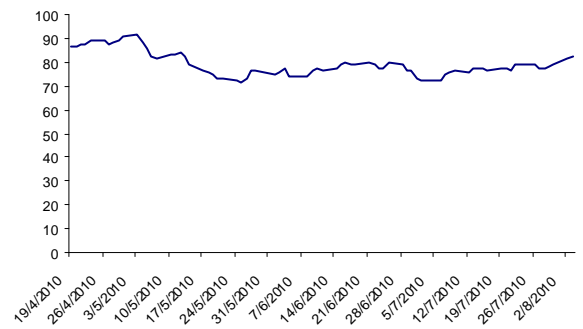
TED Spread (3個月LIBOR - 3個月美國國庫債券孳息率)



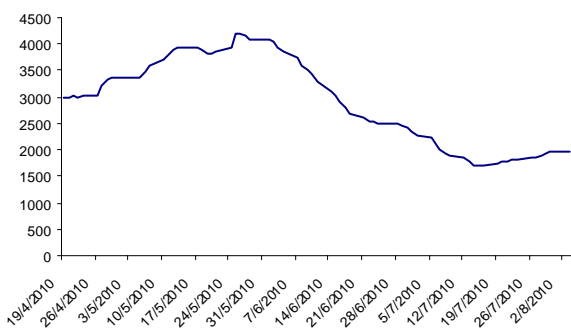
現貨黃金價格



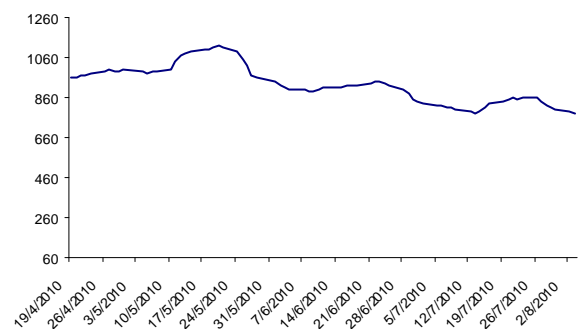
國際期油價格



波羅的海乾散指數



波羅的海油運指數



資料來源: 彭博、申萬研究

d

**權益披露**

分析員莫從顯及陳鳳珠及其關連人士並沒有持有報告內所推介股份的任何及相關權益

**免責聲明**

只供私人翻閱。本報告(連帶相關的資料)由申銀萬國研究(香港)有限公司撰寫。申銀萬國研究(香港)有限公司為申銀萬國集團成員,本報告不論是向專業投資者、機構投資者或是個人投資者發佈,報告的資料來自申銀萬國研究(香港)有限公司相信可靠的來源取得,惟申銀萬國研究(香港)有限公司並不保證此等資料的準確性、正確性及或完整性。本報告部份的內容原由上海申銀萬國研究所撰寫並於國內發表,申銀萬國研究(香港)有限公司對認為適用的內容進行審閱並翻譯,然後採用。本報告內的資料、意見及預測只反映分析員的個人意見及見解,報告內所載的觀點並不代表申銀萬國集團的立場。本報告並不構成申銀萬國研究(香港)有限公司對投資者買進或賣出股票的確實意見。報告中全部的意見和預測均反映分析員在報告發表時的判斷,日後如有改變,恕不另行通告。申銀萬國集團各成員公司(包括但不限於申銀萬國研究(香港)有限公司和申銀萬國證券(香港)有限公司)及其董事、行政人員和僱員可能有在本報告中提及的證券的權益和不就其準確性或完整性作出任何陳述及不對使用本報告之資料而引致的損失負上任何責任。故此,讀者在閱讀本報告時,應連同此聲明一併考慮,並必須小心留意此聲明內容。

**版權所有**

聯繫公司:申銀萬國研究(香港)有限公司,香港中環花園道3號花旗銀行廣場花旗銀行大廈28樓  
其關連一方:申銀萬國研究所,中國上海市南京東路99號3樓

**Disclosure of Interests :**

Mr. Jeffrey Mok, Ms. Ellie Chan, the Analysts, and their associates do not have any financial interests in the listed corporation(s) mentioned in this report.

**Disclaimer**

For private perusal only. This communication (including any information attached) is issued by Shen Yin Wanguo Research (H.K.) Ltd., a member of the Shen Yin Wanguo Group of companies, to individual addressees whether they are professional and institutional clients or otherwise, in good faith from sources believed to be reliable but no representation or warranty expressed or implied is made as to their accuracy, correctness and/or completeness. Some parts of the communication may have been originally published in Chinese, within the People's Republic of China, by Shanghai Shen Yin Wanguo Research and Consulting Co. Ltd. That material has been reviewed, translated and, where applicable, adapted by Shen Yin Wanguo Research (H.K.) Ltd. Where any part of the information, opinions or estimates contained herein reflects the personal views and opinions of the analyst who prepared this report, such views and opinions may not correspond to the published view of the Shen Yin Wanguo Group. This communication shall not be construed as an offer, invitation or solicitation to buy or sell any securities of the company or companies referred to. All opinions and estimates reflect the judgment of the analyst on the date of this communication and are subject to change without notice. Member companies of the Shen Yin Wanguo Group (including but not limited to Shen Yin Wanguo Research (H.K.) Ltd. and Shen Yin Wanguo Securities (H.K.) Ltd.) and/or their directors, officers, agents and employees may have an interest in securities of the company or companies referred to in this communication and will disclaim any liabilities arising from the inaccuracy, incorrectness and incompleteness of this communication and its attachment/s and/or any action or omission made in reliance thereof. Accordingly, this communication must be read in conjunction with this disclaimer.

**Copyright reserved**

Address: Shen Yin Wanguo Research (H.K.) Ltd., 28/F, Citibank Tower, Citibank Plaza, 3 Garden Road, Hong Kong  
In association with: Shanghai Shen Yin Wanguo Research and Consulting Co. Ltd., 99 Nanjing Road East, Shanghai 200002, People's Republic of China