

莫從顯, Jeffrey Mok  
陳鳳珠, Ellie Chan

jeffrey.mok@sywg.com.hk  
ellie.chan@sywg.com.hk

(852) 2509-8434  
(852) 2509-8431

主要指數	
道瓊斯	
收報	10465.94
變幅(點)	-1.22
納斯達克	
收報	2254.70
變幅(點)	+3.01

本地指數	
恆生指數	
收報	21029.81
變幅(點)	-64.01
金融分類	
收報	31930.79
變幅(點)	-176.44
地產分類	
收報	27164.83
變幅(點)	-52.53
公用分類	
收報	41311.04
變幅(點)	+156.88
工商分類	
收報	11249.70
變幅(點)	-12.80

中國指數	
恆生中國企業指數	
收報	11905.00
變幅(點)	-37.21
恆生香港中資企業指數	
收報	4020.02
變幅(點)	+6.46
恆生中國 H 股金融指數	
收報	16908.64
變幅(點)	-48.46
上海 A 股	
收報	2764.36
變幅(點)	-11.18
上海 B 股	
收報	237.59
變幅(點)	+0
深圳 A 股	
收報	1126.45
變幅(點)	-1.56
深圳 B 股	
收報	656.14
變幅(點)	+1.42

外匯	
美元/港元	7.7668
美元/人民幣	6.7745
美元/日圓	86.47
歐羅/美元	1.3052
英鎊/美元	1.5689

利率	
香港最優惠利率	5.00%
香港拆息(隔夜)	0.05%
香港拆息(3個月)	0.36%
美國10年債券	2.91%
美國聯邦基金	0.25%

資料來源: 彭博

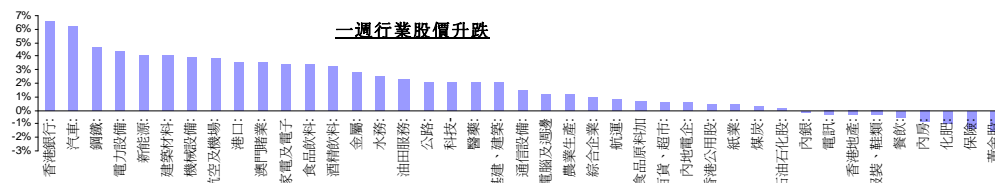
### 報告目錄

- A/H 溢價對照表(按行業分類) (第2頁)
- 五大表現最佳/最差 恆生及國企指數成份股 ; 港股ADR表現 (第3頁)
- 本週中國/美國主要經濟數據公佈 (第4頁)

### 香港市場摘要

#### 港股全周恆指升 214 點, 上周突破牛熊分界線及 21000 點

- 2010年7月30日, 港股結束連續8日的升市, 恆生指數在7月份最後一個交易日表現偏軟, 收市報21029點, 跌64點, 成交514億元港元。港股全周恆指升214點, 今年7月份升900點。歐洲多間銀行通過測試, 使市場氣氛轉好, 加上有股份炒業績及併購活動的帶動, 港股上周突破牛熊分界線及21000點。
- 大市預測:** 近日恆指穩守21000點水平, 估計整固後或可繼續挑戰21500點的位置, 今日匯控公佈業績, 市場已率先炒高匯控股價, 目前80元為阻力, 不排除結果公佈後股價會出現回吐, 遏抑恆指走勢; 不過, 相信部份企業上半年業績表現理想, 因此仍有望支持大市向好。至於外圍方面, 美股及內地股市繼續受到支持, 但要留意逾三分二的美國企業已公佈業績, 因此支持作用開始減弱, 市場焦點有機會重返經濟數據上, 而第二季國內生產總值未及市場預期, 本周則會公佈非農業職位, 預期會減少6萬個, 而卡夫、輝瑞、寶潔等亦將陸續公佈業績, 估計本周美股反覆。由於恆指受到兩地企業業績及經濟數據影響, 不排除本周呈上落市格局, 料將於20800至21500之間波動。
- 公司盈警:** 中國康大食品(00834)發出盈利預警, 預期截至六月底半年淨利潤, 較去年同期有所下降。玖源集團(00827), 由於受到全球金融危機及中國西南部旱災之影響, 以致尿素及其他化工產品市場價格下跌, 導致本集團經營毛利下降, 因此公司預期本集團2010年財政年度上半年將錄得虧損。儘管受上述因素影響, 公司認為本集團財政狀況仍穩健及對本集團長期前景保持樂觀。人和商業(01387)公布, 預期集團截至今年6月底六個月之溢利與截至2009年6月底六個月比較減少, 主要由於截至今年6月30日止六個月, 轉讓經營權收入比2009年同期減少。
- 公司盈喜:** 實力建業(00519)公布, 相對本集團截至2009年6月底止同期所錄得之虧損, 預期本集團截至2010年6月底止年度將錄得溢利。
- 配股消息:** 嘉進投資國際(00310)宣布, 以先舊後新方式, 配售1億1960萬股, 每股作價0.75港元, 較星期四收市價折讓百分之8.54, 集資淨額為8780萬元, 將作為額外資金, 用於合適投資以拓展業務。
- 業績公佈:** 奧瑪仕(00959)公布, 截至三月底, 全年業績由盈轉虧, 蝕24億7700萬元, 每股虧損72.14仙, 不派末期息, 去年同期賺7884萬元。中青基業(01182)公布, 截至三月底止的全年業績, 虧損收窄至7859萬元, 每股虧損1.22港仙, 不派末期息。集團去年同期虧損1億9566萬元。



資料來源: 彭博、申萬研究

### 美國市場摘要

#### 美國最新公布的經濟數據好壞參半, 美國股市表現反覆

- 美國最新公布的經濟數據好壞參半, 美國股市表現反覆, 收市個別發展。道瓊斯工業平均指數收市報10465點, 微跌1點; 納斯達克指數收市報2254點, 升3點; 標準普爾500指數收市報1101點, 沒有升跌。總結全星期, 道指升0.4%, 標普500指數跌0.1%, 納指跌0.7%。總結七月份, 道指升7.1%, 標普500指數和納指都是升6.9%。道指和標普500指數的單月升幅是去年七月以來最大。
- 美經濟增長速度第二季續下降:** 根據美國商務部公布的初步數字, 第二季國內生產總值上升2.4%, 第一季增幅從之前公布的2.7%修訂為3.7%。經濟師本來估計, 第二季經濟增長2.5%。
- 美消費信心七月份跌至八個月最低水平:** 據密歇根大學的調查, 七月份消費信心指數終值為67.8, 是去年十一月以來最低, 較六月份指數低8.2。經濟師本來估計, 指數會下跌到67。
- 主要科網股普遍下跌:** 美國最大電腦記憶晶片生產商Micron Technology向監管部門呈交的文件披露, 行政總裁阿普頓本星期沽出大約10萬4000股Micron股份。Micron下跌6.4%。
- 主要金融股個別發展**

### 商品市場摘要

#### 外圍金價高收

- 外圍金價高收, 受美國第二季經濟增長較預期遜色支持。紐約8月期金收市報1183.9美元一盎司, 升12.7美元, 升幅1.1%。本月紐約期金累積回吐5%, 是跌幅最大的商品期貨之一。國際油價靠穩, 未有受到美國第二季經濟表現數據遜色拖累, 反而由於中西製造業活動指數有改善, 令油價有支持。紐約9月期油收市報78.95美元一桶, 升59美仙。紐約近月期油7月份累計升幅4.4%。

A/H 溢價對照表 (按行業分類)				兌換率: 港幣/人民幣 0.8719						
行業	公司	H 股代號	A 股代號	H:A 股流通股數比例	H 股價格 (港幣)	H 股單日價格變動	A 股價格 (人民幣)	A 股單日價格變動	A/H 股溢價	
石油石化	中國石油天然氣	(857)	(601857)	1:0.19	8.81	-0.8%	10.71	-0.4%	28.3%	
石油石化	中國石化	(386)	(600028)	1:4.17	6.26	0.2%	8.90	0.5%	38.7%	
油田服務	中海油田服務	(2883)	(601808)	1:0.33	10.20	0.6%	12.91	3.3%	31.1%	
煤礦	兗州煤業	(1171)	(600188)	1:0.18	16.68	-1.2%	17.84	-3.0%	18.5%	
煤礦	中國中煤能源	(1898)	(601898)	1:0.37	10.84	-1.3%	9.85	-1.7%	4.0%	
煤礦	中國神華能源	(1088)	(601088)	1:0.53	29.90	-1.8%	23.75	-1.0%	-9.8%	
電力企業	華電國際	(1071)	(600027)	1:3.21	1.87	0.0%	3.94	-1.0%	58.6%	
電力企業	大唐國際發電	(991)	(601991)	1:2.55	3.33	-1.2%	7.17	-1.2%	59.5%	
電力企業	華能國際	(902)	(600011)	1:0.94	4.52	0.2%	6.40	-1.4%	38.4%	
電力設備	上海電氣	(2727)	(601727)	1:0.72	3.65	-0.5%	7.43	-0.7%	57.2%	
電力設備	東方電氣	(1072)	(600875)	1:2.8	26.70	1.9%	23.52	-0.7%	1.0%	
鋼鐵	重慶鋼鐵	(1053)	(601005)	1:2.22	2.19	1.9%	4.14	-1.7%	53.9%	
鋼鐵	馬鋼股份	(323)	(600808)	1:3.44	4.33	0.7%	3.63	0.0%	-4.0%	
鋼鐵	鞍鋼股份	(347)	(000898)	1:1.67	11.72	-1.0%	8.80	0.0%	-16.1%	
金礦	紫金礦業	(2899)	(601899)	1:1.58	5.01	-1.8%	6.19	0.3%	29.4%	
銅金屬	江西銅業	(358)	(600362)	1:0.25	17.24	-0.1%	29.43	0.0%	48.9%	
鋁金屬	中國鋁業	(2600)	(601600)	1:1	6.88	2.5%	10.89	6.7%	44.9%	
收費公路	深高速	(548)	(600548)	1:1.92	3.76	0.3%	4.97	-0.4%	34.0%	
收費公路	皖通高速	(995)	(600012)	1:2.36	4.90	4.3%	5.95	0.2%	28.2%	
收費公路	寧滬高速	(177)	(600377)	1:0.35	7.56	1.6%	6.77	-1.0%	2.6%	
收費公路	四川成渝	(107)	(601107)	1:0.56	4.60	-0.4%	7.25	-0.1%	44.7%	
航空	ST 東航	(670)	(600115)	1:0.52	4.35	3.6%	8.11	0.7%	53.2%	
航空	南方航空	(1055)	(600029)	1:0.6	3.75	-0.5%	7.39	0.0%	55.7%	
航空	中國國航	(753)	(601111)	1:1.78	8.91	-0.8%	12.26	-0.2%	36.6%	
航運	中海集裝箱運輸	(2866)	(601866)	1:0.62	2.87	-0.7%	3.85	0.0%	35.0%	
航運	中國遠洋	(1919)	(601919)	1:0.83	8.70	0.6%	9.68	0.4%	21.6%	
航運	中海發展	(1138)	(600026)	1:1.63	11.42	0.2%	9.67	0.6%	-3.0%	
造船	廣船國際	(317)	(600685)	1:2.14	12.20	1.0%	19.23	-0.8%	44.7%	
基建	中國中鐵	(390)	(601390)	1:1.11	5.80	0.2%	4.61	-0.9%	-9.7%	
基建	中國鐵建	(1186)	(601186)	1:1.18	10.82	2.3%	7.67	-0.3%	-23.0%	
鐵路運輸	廣深鐵路	(525)	(601333)	1:3.76	2.85	2.9%	3.75	-0.5%	33.7%	
房地產	北京北辰實業	(588)	(601588)	1:3.76	2.17	0.5%	4.23	-1.4%	55.3%	
建材水泥	海螺水泥	(914)	(600585)	1:3.08	27.15	-0.5%	20.00	-1.1%	-18.4%	
保險	中國人壽	(2628)	(601628)	1:2.8	34.50	-0.6%	23.91	-0.2%	-25.8%	
保險	中國平安	(2318)	(601318)	1:1.67	64.35	0.0%	46.81	0.0%	-19.9%	
商業銀行	中信銀行	(998)	(601998)	1:0.19	5.24	-0.9%	5.99	-0.7%	23.7%	
商業銀行	中國銀行	(3988)	(601988)	1:2.34	4.10	-0.5%	3.58	-0.8%	0.1%	
商業銀行	中國建設銀行	(939)	(601939)	1:0.04	6.59	-0.3%	4.95	-0.6%	-16.1%	
商業銀行	中國工商銀行	(1398)	(601398)	1:3.02	5.93	-0.2%	4.31	-1.1%	-20.0%	
商業銀行	招商銀行	(3968)	(600036)	1:4.52	20.75	-0.2%	14.52	-0.1%	-24.6%	
商業銀行	交通銀行	(3328)	(601328)	1:1.12	8.62	0.1%	6.56	-0.3%	-14.6%	
商業銀行	民生銀行	(1988)	(600016)	1:4.56	7.25	0.1%	5.59	0.2%	-13.1%	
食品	青島啤酒	(168)	(600600)	1:0.43	36.80	0.3%	34.66	0.5%	7.4%	
水處理	創業環保	(1065)	(600874)	1:3.2	2.50	0.0%	6.37	0.3%	65.8%	
藥業	廣州藥業	(874)	(600332)	1:2.69	6.75	-0.1%	10.12	-0.6%	41.8%	

資料來源: 彭博、申萬研究

單日表現最佳/最差恆生指數/國企指數成份股表現			
五大表現最佳			
股票號碼	公司名稱	最新價	變動(%)
<b>恆生指數</b>			
144 HK	招商局國際	29.40	3.16
1199 HK	中遠太平洋	10.6	2.91
762 HK	中國聯通	10.5	2.74
2600 HK	中國鋁業	6.88	2.53
330 HK	思捷環球控股	48.75	1.56
<b>國企指數</b>			
1133 HK	哈爾濱動力股份	6.80	2.87
2600 HK	中國鋁業	6.88	2.53
1133 HK	中國鐵建	10.82	2.87
728 HK	中國電信	3.89	1.83
177 HK	寧滬高速	7.56	1.61
<b>五大表現最差</b>			
股票號碼	公司名稱	最新價	變動(%)
<b>恆生指數</b>			
291 HK	華潤創業	29.50	-3.28
494 HK	利豐	35.60	-2.47
1088 HK	中國神華能源	29.90	-1.81
23 HK	東亞銀行	30.50	-1.29
2388 HK	中銀香港	19.94	-1.29
<b>國企指數</b>			
1088 HK	中國神華能源	29.90	-1.81
2777 HK	富力地產	12.16	-1.78
2899 HK	紫金礦業	5.01	-1.76
338 HK	S 上石化	3.03	-1.62
1898 HK	中國中煤能源	10.84	-1.28

資料來源: 彭博、申萬研究

成交最大 20 個港股 ADR 表現			
股份編號	股票	價格 (港幣)	ADR 較 港股溢價
5 HK	匯豐控股	79.35	-0.51%
762 HK	中國聯通	10.59	0.89%
941 HK	中國移動	79.13	0.74%
2628 HK	中國人壽	34.78	0.81%
2600 HK	中國鋁業	6.88	0.07%
857 HK	中國石油天然氣	8.89	0.92%
1171 HK	兗州煤業	16.78	0.58%
883 HK	中國海洋石油	13.08	0.01%
902 HK	華能國際	4.54	0.48%
386 HK	中國石化	6.25	-0.10%
23 HK	東亞銀行	30.52	0.08%
728 HK	中國電信	3.90	0.13%
1137 HK	城市電訊	3.97	-2.72%
1 HK	長江實業	93.43	-0.44%
3 HK	香港中華煤氣	18.80	-3.12%
525 HK	廣深鐵路	2.84	-0.20%
6 HK	香港電燈	46.37	-1.45%
1055 HK	南方航空	3.78	0.82%
2 HK	中電控股	56.93	-0.73%
142 HK	第一太平	5.39	-2.88%

資料來源: 彭博、申萬研究

外匯表現				
	價格/指數	1日變動	5日變動	30日變動
日元外匯價	86.47	-0.37%	-1.1%	-4.7%
美元強弱指數	81.54	-0.12%	-1.1%	-4.9%
人民幣 12 個月 NDF	6.69	0.04%	-0.16%	-0.31%
人民幣兌美元匯率	6.77	-0.02%	-0.08%	-0.76%

商品期貨表現				
期貨	價格/指數	1日變動	5日變動	30日變動
紐約期油價格	79.0	0.8%	0.0%	-0.2%
黃金價格	1181.0	1.1%	-0.7%	-6.0%
LME 期銅價格	7273.5	0.9%	3.8%	13.5%
LME 期鋁價格	2175.0	3.9%	7.1%	11.9%
LME 期鋼價格	499.5	4.6%	7.7%	21.1%

銀行同業拆息變動				
	價格/指數	1日變動	5日變動	30日變動
倫敦銀行 1 個月同業拆息	0.3%	-0.01%	-0.02%	-0.04%
香港銀行 1 個月同業拆息	0.3%	-0.01%	-0.03%	-0.03%
TED Spread	0.3%	-0.01%	-0.03%	-0.13%

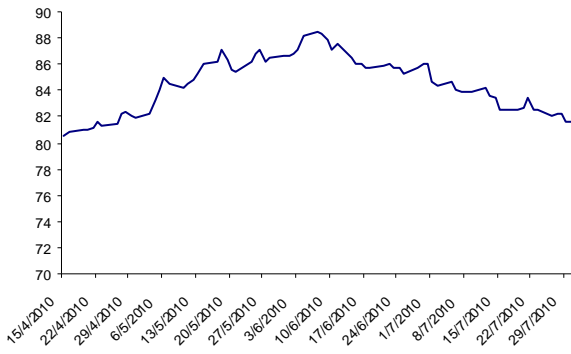
資料來源: 彭博、申萬研究

波羅的海指數表現				
	價格/指數	1日變動	5日變動	30日變動
波羅的海乾散貨	1967	1.3%	7.7%	-27.0%
波羅的海運費	796	-1.6%	-7.5%	-13.9%

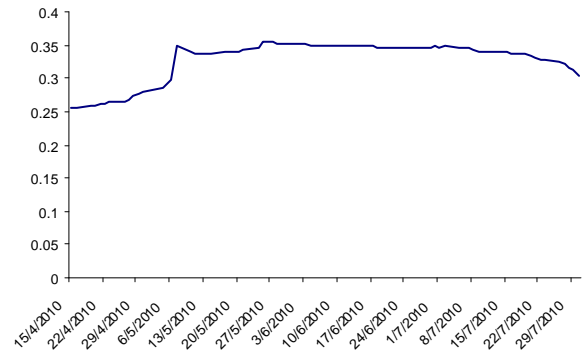
本週美國主要經濟數據公佈							
公佈日期		地區	觀察期	經濟數據	實際	前期	預測
8月2日	星期一	美國	7月	ISM 製造業指數	--	56.2	54
8月2日	星期一	美國	7月	ISM 銷售價格指數	--	57	54.5
8月2日	星期一	美國	6月	營建支出 (月比)	--	-0.20%	-0.50%
8月3日	星期二	美國	6月	個人所得	--	0.00%	0.20%
8月3日	星期二	美國	6月	個人支出	--	0.20%	0.10%
8月3日	星期二	美國	6月	個人消費支出平減指數 (年比)	--	1.90%	1.30%
8月3日	星期二	美國	6月	個人消費支出核心指數(月比)	--	0.20%	0.10%
8月3日	星期二	美國	6月	個人消費支出核心指數(年比)	--	1.30%	1.30%
8月3日	星期二	美國	6月	工廠訂單	--	-1.40%	-0.30%
8月3日	星期二	美國	6月	成屋待完成銷售 (月比)	--	-30.00%	3.70%
8月3日	星期二	美國	6月	成屋待完成銷售年比	--	-15.60%	--
8月4日	星期三	美國	8月1日	ABC 消費者信心指數	--	-48	-46
8月4日	星期三	美國	7月	國內汽車銷售	--	8.57M	8.90M
8月4日	星期三	美國	7月	汽車銷售總額	--	11.08M	11.60M
8月4日	星期三	美國	4月21日	MBA 貸款申請指數	--	-4.40%	--
8月4日	星期三	美國	7月	Challenger 裁員人數(年比)	--	-47.10%	--
8月4日	星期三	美國	7月	ADP 就業變動	--	13K	35K
8月4日	星期三	美國	7月	ISM 非製造業綜合指數	--	53.8	53
8月5日	星期四	美國	4月22日	首次申請失業救濟金人數	--	457K	455K
8月5日	星期四	美國	7月24日	連續申請失業救濟金人數	--	4565K	4520K
8月5日	星期四	美國	7月	ICSC 連鎖店銷售 (年比)	--	3.00%	--
8月6日	星期五	美國	7月	非農業就業人口變動	--	-125K	-60K
8月6日	星期五	美國	7月	私人薪資變動	--	83K	90K
8月6日	星期五	美國	7月	製造業就業人口變動	--	9K	10K
8月6日	星期五	美國	7月	失業率	--	9.50%	9.60%
8月6日	星期五	美國	7月	平均時薪-全部就業(年比)	--	1.70%	1.60%
8月6日	星期五	美國	7月	平均時薪-全部就業(月比)	--	-0.10%	0.10%
8月6日	星期五	美國	7月	每週平均工時-全部就業	--	34.1	34.1

資料來源: 彭博、申萬研究

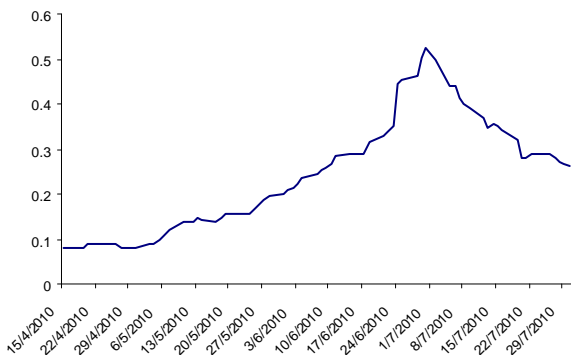
美元強弱指數



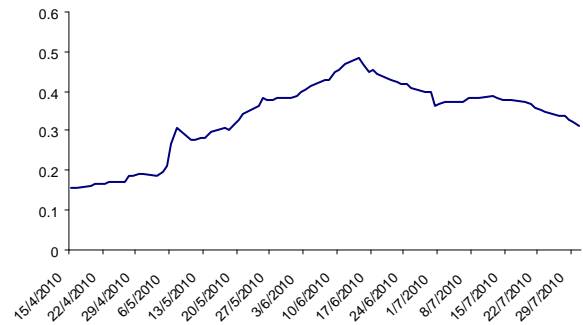
倫敦銀行1個月同業拆息(美元)



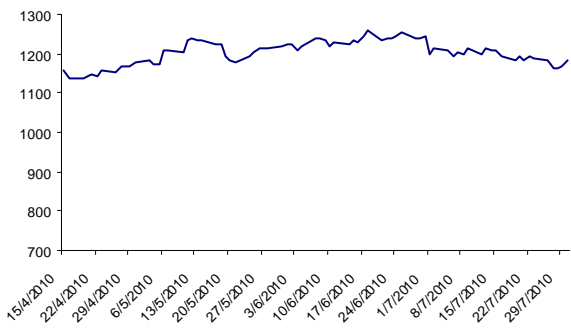
香港銀行1個月同業拆息



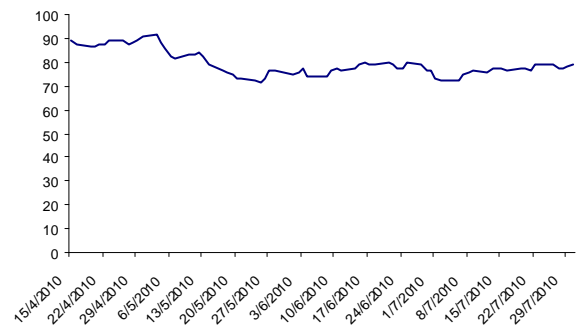
TED Spread (3個月LIBOR - 3個月美國國庫債券孳息率)



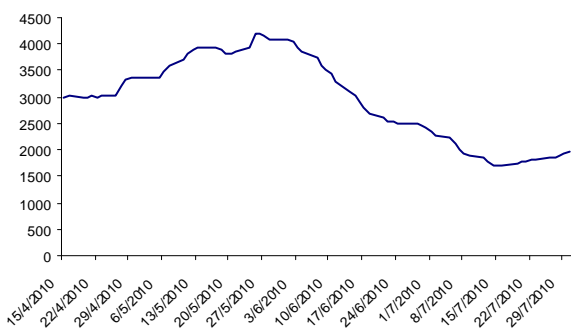
現貨黃金價格



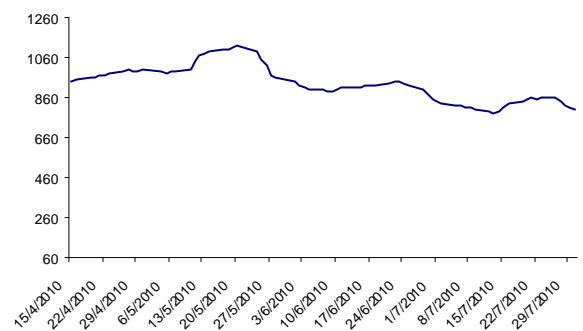
國際期油價格



波羅的海乾散指數



波羅的海油運指數



資料來源: 彭博、申萬研究

**權益披露**

分析員莫從顯及陳鳳珠及其關連人士並沒有持有報告內所推介股份的任何及相關權益

**免責聲明**

只供私人翻閱。本報告(連帶相關的資料)由申銀萬國研究(香港)有限公司撰寫。申銀萬國研究(香港)有限公司為申銀萬國集團成員,本報告不論是向專業投資者、機構投資者或是個人投資者發佈,報告的資料來自申銀萬國研究(香港)有限公司相信可靠的來源取得,惟申銀萬國研究(香港)有限公司並不保證此等資料的準確性、正確性及或完整性。本報告部份的內容原由上海申銀萬國研究所撰寫並於國內發表,申銀萬國研究(香港)有限公司對認為適用的內容進行審閱並翻譯,然後採用。本報告內的資料、意見及預測只反映分析員的個人意見及見解,報告內所載的觀點並不代表申銀萬國集團的立場。本報告並不構成申銀萬國研究(香港)有限公司對投資者買進或賣出股票的確實意見。報告中全部的意見和預測均反映分析員在報告發表時的判斷,日後如有改變,恕不另行通告。申銀萬國集團各成員公司(包括但不限於申銀萬國研究(香港)有限公司和申銀萬國證券(香港)有限公司)及其董事、行政人員和僱員可能有在本報告中提及的證券的權益和不就其準確性或完整性作出任何陳述及不對使用本報告之資料而引致的損失負上任何責任。故此,讀者在閱讀本報告時,應連同此聲明一併考慮,並必須小心留意此聲明內容。

**版權所有**

聯繫公司:申銀萬國研究(香港)有限公司,香港中環花園道3號花旗銀行廣場花旗銀行大廈28樓  
其關連一方:申銀萬國研究所,中國上海市南京東路99號3樓

**Disclosure of Interests :**

Mr. Jeffrey Mok, Ms. Ellie Chan, the Analysts, and their associates do not have any financial interests in the listed corporation(s) mentioned in this report.

**Disclaimer**

For private perusal only. This communication (including any information attached) is issued by Shen Yin Wanguo Research (H.K.) Ltd., a member of the Shen Yin Wanguo Group of companies, to individual addressees whether they are professional and institutional clients or otherwise, in good faith from sources believed to be reliable but no representation or warranty expressed or implied is made as to their accuracy, correctness and/or completeness. Some parts of the communication may have been originally published in Chinese, within the People's Republic of China, by Shanghai Shen Yin Wanguo Research and Consulting Co. Ltd. That material has been reviewed, translated and, where applicable, adapted by Shen Yin Wanguo Research (H.K.) Ltd. Where any part of the information, opinions or estimates contained herein reflects the personal views and opinions of the analyst who prepared this report, such views and opinions may not correspond to the published view of the Shen Yin Wanguo Group. This communication shall not be construed as an offer, invitation or solicitation to buy or sell any securities of the company or companies referred to. All opinions and estimates reflect the judgment of the analyst on the date of this communication and are subject to change without notice. Member companies of the Shen Yin Wanguo Group (including but not limited to Shen Yin Wanguo Research (H.K.) Ltd. and Shen Yin Wanguo Securities (H.K.) Ltd.) and/or their directors, officers, agents and employees may have an interest in securities of the company or companies referred to in this communication and will disclaim any liabilities arising from the inaccuracy, incorrectness and incompleteness of this communication and its attachment/s and/or any action or omission made in reliance thereof. Accordingly, this communication must be read in conjunction with this disclaimer.

**Copyright reserved**

Address: Shen Yin Wanguo Research (H.K.) Ltd., 28/F, Citibank Tower, Citibank Plaza, 3 Garden Road, Hong Kong  
In association with: Shanghai Shen Yin Wanguo Research and Consulting Co. Ltd., 99 Nanjing Road East, Shanghai 200002, People's Republic of China