

莫從顯, Jeffrey Mok  
陳鳳珠, Ellie Chan

jeffrey.mok@sywg.com.hk  
ellie.chan@sywg.com.hk

(852) 2509-8434  
(852) 2509-8431

主要指數	
<b>道瓊斯</b>	
收報	10537.69
變幅(點)	+12.26
<b>納斯達克</b>	
收報	2288.25
變幅(點)	-8.18
本地指數	
<b>恆生指數</b>	
收報	20973.39
變幅(點)	+133.48
<b>金融分類</b>	
收報	31737.01
變幅(點)	+210.68
<b>地產分類</b>	
收報	27381.87
變幅(點)	-64.42
<b>公用分類</b>	
收報	40883.43
變幅(點)	-114.56
<b>工商分類</b>	
收報	11246.91
變幅(點)	+111.38
中國指數	
<b>恆生中國企業指數</b>	
收報	11931.12
變幅(點)	+56.09
<b>恆生香港中資企業指數</b>	
收報	4006.58
變幅(點)	+21.72
<b>恆生中國 H 股金融指數</b>	
收報	16909.83
變幅(點)	+34.45
<b>上海 A 股</b>	
收報	2699.21
變幅(點)	-13.99
<b>上海 B 股</b>	
收報	232.39
變幅(點)	-0.65
<b>深圳 A 股</b>	
收報	1099.27
變幅(點)	-1.47
<b>深圳 B 股</b>	
收報	637.87
變幅(點)	+5.5
外匯	
美元/港元	7.7673
美元/人民幣	6.7784
美元/日圓	87.79
歐羅/美元	1.2987
英鎊/美元	1.5580
利率	
香港最優惠利率	5.00%
香港拆息(隔夜)	0.05%
香港拆息(3個月)	0.38%
美國10年債券	3.04%
美國聯邦基金	0.25%

資料來源: 彭博

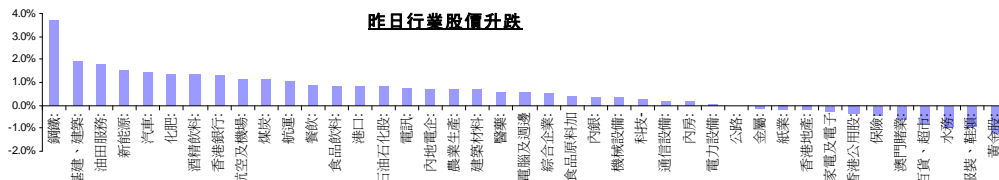
### 報告目錄

- A/H 溢價對照表 (按行業分類) (第2頁)
- 五大表現最佳/最差 恆生及國企指數成份股 ; 港股ADR表現 (第3頁)
- 本週中國/美國主要經濟數據公佈 (第4頁)

## 香港市場摘要

### 港股連升六日, 21000 點得而復失

- 港股連升六日, 恆生指數收市報 20973.39, 上升 133.48 點, 升幅 0.64%, 全日成交 539.29 億元。國企指數收市報 11931.12, 上升 56.09 點, 升幅 0.47%。紅籌指數收市報 4006.58, 上升 21.72 點, 升幅 0.55%。美股造好, 港股跟隨高開 126 點, 恆生指數開市報 20966 點, 其後升勢放緩, 曾倒跌至 20824.05 點。惟尾市升幅擴大, 曾突破 21000 點阻力位, 升穿 250 天平均線即牛熊線, 高見 21008.78 點。
- 大市預測:** 恆指昨曾升至 21000 點水平, 唯收市未能穩守, 估計期指結算前仍會有拔倉行動, 加上近日匯控表現理想, 若今日賣地情況反應熱烈, 料恆指可衝破 21000 點水平收市。美國企業業績繼續報捷, 且樓市似乎靠穩, 帶動大市氣氛向好, 道指升穿 10500 點水平, 由於整體投資情緒好轉, 相信短期內股市可逐步回升。
- 公司盈喜:** 國際精密集團(00929)發盈喜, 預期截至 2010 年 6 月底止 6 個月業績, 將由 09 年同期錄得的虧損轉為錄得純利; 主要由於該集團之硬盤驅動器零件及汽車零件之銷情, 自 09 年下半年以來不僅持續回升, 銷量於中期期間更進一步攀升。此外, 液壓零件於中期期間之銷售亦見回升。因此, 該等業務分部(為本集團三大主線業務)各自之營業額預期將創下新高。該集團預期, 中期期間之營業額及純利將為自該公司已發行股份於 04 年 11 月在聯交所首次上市以來之最高記錄。大成生化科技集團(00809)發盈喜, 預期截至 2010 年 6 月底止 6 個月業績, 將由 09 年同期錄得的虧損轉為錄得溢利; 主要由於 09 年下半年開始, 市場環境持續改善所致。
- 公司盈警:** 福方集團(00885)發盈警, 預期截至 2010 年 6 月底止 6 個月業績, 將由 09 年同期錄得的溢利轉為錄得虧損; 主要因為持作買賣上市投資產生未變現虧損而將錄得虧損。
- 業績公佈:** 中聯能源(00346)公布截至 2010 年 3 月底止全年業績, 期內股東應佔虧損 4734.3 萬元, 每股虧損 0.78 仙, 不派末期息; 而去年同期亦錄得虧損 18.38 億元, 每股虧損 32.28 仙。中盈國金資源控股(00766)公布截至 2010 年 3 月底止全年業績, 期內股東應佔虧損 5888.2 萬元, 每股虧損 2.8 仙, 不派末期息; 而去年同期亦錄得虧損 976.4 萬元, 每股虧損 0.74 仙。第一德勝控股(00918)公布截至 2010 年 3 月底止全年業績, 期內股東應佔溢利減少 80.33%至 230.7 萬元, 每股盈利 0.32 仙, 不派末期息。中聚雷天電池(00729)公布截至 2010 年 3 月底止全年業績, 期內股東應佔虧損 1409.3 萬元, 每股虧損 0.74 仙, 不派末期息; 而去年同期亦錄得虧損 7215.5 萬元, 每股虧損 3.94 仙。



資料來源: 彭博、申萬研究

## 美國市場摘要

### 消費信心數據較預期差使大市受壓, 美股個別發展

美國股市個別發展。消費信心數據較預期差使大市受壓, 納指和標普 500 指數下跌, 而道指就受到成分企業杜邦化工的利好消息支持靠穩。道瓊斯工業平均指數收市報 10537 點, 升 12 點, 升幅 0.1%; 納斯達克指數收市報 2288 點, 跌 8 點, 跌幅 0.4%; 標準普爾 500 指數收市報 1113 點, 跌 1 點, 跌幅 0.1%。

**美房屋價格五月份續上升:** 標準普爾一項統計美國 20 個大城市二手獨立屋價格的數字, 五月份按年比較上升 4.6%, 是零六年八月以來最大升幅, 較四月份升幅高 0.8 個百分點。經濟師本來估計, 指數在五月份上升 4%。

**美會議局消費信心指數七月份續跌:** 美國經濟咨商組織會議局公布, 七月份消費信心指數從六月份的 54.3 下跌到 50.4, 是今年二月以來最低。經濟師本來估計, 指數在七月份會下跌到 51。

**大型金融機構普遍上升:** 主要支持因素是歐洲同業德意志銀行、瑞士信貸和瑞士銀行的盈利高於預測。

## 商品市場摘要

### 外圍金價下跌

外圍金價下跌。期權到期以及美國消費者信心疲弱, 觸發技術沽盤。紐約 8 月期金收市報 1158 美元一盎司, 跌 25.1 美元, 跌幅 2.1%, 最低跌至 1156.9 美元, 是 4 月底以來最低水平。國際油價跌超過 1%。美國消費者信心下跌, 令原油等商品市場受壓。紐約 9 月期油收市報 77.5 美元一桶, 跌 1.48 美元, 跌幅 1.9%。

A/H 溢價對照表 (按行業分類)				兌換率: 港幣/人民幣 0.8719						
行業	公司	H 股代號	A 股代號	H:A 股流通股數比例	H 股價格 (港幣)	H 股單日價格變動	A 股價格 (人民幣)	A 股單日價格變動	A/H 股溢價	
石油石化	中國石油天然氣	(857)	(601857)	1:0.19	8.93	1.1%	10.48	-0.8%	25.7%	
石油石化	中國石化	(386)	(600028)	1:4.17	6.22	0.8%	8.54	-0.5%	36.5%	
油田服務	中海油田服務	(2883)	(601808)	1:0.33	9.82	0.2%	11.88	-0.1%	27.9%	
煤礦	兗州煤業	(1171)	(600188)	1:0.18	17.18	1.1%	17.90	-1.5%	16.3%	
煤礦	中國中煤能源	(1898)	(601898)	1:0.37	11.20	0.0%	9.30	-0.9%	-5.1%	
煤礦	中國神華能源	(1088)	(601088)	1:0.53	31.20	0.5%	22.87	-1.2%	-19.0%	
電力企業	華電國際	(1071)	(600027)	1:3.21	1.85	0.5%	3.85	-1.0%	58.1%	
電力企業	大唐國際發電	(991)	(601991)	1:2.55	3.39	1.2%	7.01	-1.3%	57.8%	
電力企業	華能國際	(902)	(600011)	1:0.94	4.56	1.1%	6.29	-0.3%	36.8%	
電力設備	上海電氣	(2727)	(601727)	1:0.72	3.53	0.0%	7.33	-0.5%	58.0%	
電力設備	東方電氣	(1072)	(600875)	1:2.8	25.20	-0.2%	23.57	-0.1%	6.7%	
鋼鐵	重慶鋼鐵	(1053)	(601005)	1:2.22	2.20	4.8%	4.05	-1.0%	52.6%	
鋼鐵	馬鋼股份	(323)	(600808)	1:3.44	4.18	4.2%	3.46	-0.6%	-5.4%	
鋼鐵	鞍鋼股份	(347)	(000898)	1:1.67	11.98	2.6%	8.23	-1.0%	-27.0%	
金礦	紫金礦業	(2899)	(601899)	1:1.58	4.99	0.0%	5.72	0.0%	23.9%	
銅金屬	江西銅業	(358)	(600362)	1:0.25	17.14	0.9%	28.52	-2.0%	47.6%	
鋁金屬	中國鋁業	(2600)	(601600)	1:1	6.71	2.0%	10.21	0.4%	42.7%	
收費公路	深高速	(548)	(600548)	1:1.92	3.59	-0.3%	4.95	-2.2%	36.7%	
收費公路	皖通高速	(995)	(600012)	1:2.36	4.65	-0.2%	5.85	-0.7%	30.7%	
收費公路	寧滬高速	(177)	(600377)	1:0.35	7.28	0.3%	6.79	-0.3%	6.5%	
收費公路	四川成渝	(107)	(601107)	1:0.56	4.70	-1.3%	7.02	0.1%	41.6%	
航空	ST 東航	(670)	(600115)	1:0.52	3.98	0.8%	7.71	-0.5%	55.0%	
航空	南方航空	(1055)	(600029)	1:0.6	3.55	0.0%	7.08	-0.3%	56.3%	
航空	中國國航	(753)	(601111)	1:1.78	8.99	1.7%	12.30	-1.1%	36.2%	
航運	中海集裝箱運輸	(2866)	(601866)	1:0.62	2.91	1.0%	3.62	-1.6%	29.9%	
航運	中國遠洋	(1919)	(601919)	1:0.83	8.68	2.7%	9.26	-1.7%	18.2%	
航運	中海發展	(1138)	(600026)	1:1.63	11.52	0.3%	9.04	-1.2%	-11.2%	
造船	廣船國際	(317)	(600685)	1:2.14	12.28	1.7%	19.13	-1.0%	44.0%	
基建	中國中鐵	(390)	(601390)	1:1.11	5.81	0.0%	4.53	0.0%	-11.9%	
基建	中國鐵建	(1186)	(601186)	1:1.18	10.58	-0.4%	7.62	-0.9%	-21.1%	
鐵路運輸	廣深鐵路	(525)	(601333)	1:3.76	2.74	1.9%	3.69	-0.5%	35.2%	
房地產	北京北辰實業	(588)	(601588)	1:3.76	2.15	0.0%	4.15	0.0%	54.8%	
建材水泥	海螺水泥	(914)	(600585)	1:3.08	26.60	0.4%	17.80	-1.9%	-30.4%	
保險	中國人壽	(2628)	(601628)	1:2.8	34.60	0.1%	23.43	0.1%	-28.8%	
保險	中國平安	(2318)	(601318)	1:1.67	64.35	0.0%	46.81	0.0%	-19.9%	
商業銀行	中信銀行	(998)	(601998)	1:0.19	5.37	0.8%	5.87	-1.5%	20.2%	
商業銀行	中國銀行	(3988)	(601988)	1:2.34	4.15	0.5%	3.55	-0.3%	-2.0%	
商業銀行	中國建設銀行	(939)	(601939)	1:0.04	6.58	0.6%	4.91	0.2%	-16.9%	
商業銀行	中國工商銀行	(1398)	(601398)	1:3.02	5.87	-0.3%	4.28	-1.2%	-19.6%	
商業銀行	招商銀行	(3968)	(600036)	1:4.52	20.40	1.0%	14.11	-1.1%	-26.1%	
商業銀行	交通銀行	(3328)	(601328)	1:1.12	8.57	-0.3%	6.35	-0.6%	-17.7%	
商業銀行	民生銀行	(1988)	(600016)	1:4.56	7.23	0.4%	5.43	-1.1%	-16.2%	
食品	青島啤酒	(168)	(600600)	1:0.43	36.85	0.0%	34.63	4.2%	7.2%	
水處理	創業環保	(1065)	(600874)	1:3.2	2.50	-1.6%	6.19	-1.3%	64.8%	
藥業	廣州藥業	(874)	(600332)	1:2.69	7.01	4.2%	9.99	-1.7%	38.8%	

資料來源: 彭博、申萬研究

單日表現最佳/最差恆生指數/國企指數成份股表現			
五大表現最佳			
股票號碼	公司名稱	最新價	變動(%)
<b>恆生指數</b>			
700 HK	騰訊	143.00	3.40
267 HK	中信泰富	16.06	3.08
2600 HK	中國鋁業	6.71	1.98
23 HK	東亞銀行	29.65	1.89
5 HK	匯豐控股	78.85	1.68
<b>國企指數</b>			
323 HK	馬鋼股份	4.18	4.24
1919 HK	中國遠洋	8.68	2.72
347 HK	鞍鋼股份	11.98	2.57
489 HK	東風汽車	10.60	2.12
2600 HK	中國鋁業	6.71	1.98
<b>五大表現最差</b>			
股票號碼	公司名稱	最新價	變動(%)
<b>恆生指數</b>			
83 HK	信和置業	14.78	-1.47
12 HK	恆基地產	48.70	-1.42
4 HK	九龍倉集團	42.85	-1.38
2038 HK	富士康	5.41	-0.92
6 HK	香港電燈	46.30	-0.86
<b>國企指數</b>			
2328 HK	中國財險	8.04	-1.83
1211 HK	比亞迪股份	51.60	-0.86
576 HK	浙江滬杭甬高速公路	7.68	-0.39
1133 HK	中國鐵建	10.58	-0.38
3328 HK	交通銀行	8.57	-0.35

資料來源: 彭博、申萬研究

成交最大 20 個港股 ADR 表現			
股份編號	股票	價格 (港幣)	ADR 較 港股溢價
5 HK	匯豐控股	80.14	1.64%
762 HK	中國聯通	10.46	-0.36%
941 HK	中國移動	78.84	0.05%
2628 HK	中國人壽	34.68	0.23%
2600 HK	中國鋁業	6.79	1.13%
857 HK	中國石油天然氣	8.92	-0.06%
1171 HK	兗州煤業	17.05	-0.76%
883 HK	中國海洋石油	13.12	-0.01%
902 HK	華能國際	4.57	0.11%
386 HK	中國石化	6.23	0.24%
23 HK	東亞銀行	29.52	-0.45%
728 HK	中國電信	3.88	0.25%
1137 HK	城市電訊	4.15	3.43%
1 HK	長江實業	92.43	-1.41%
3 HK	香港中華煤氣	19.03	-2.11%
525 HK	廣深鐵路	2.74	0.07%
6 HK	香港電燈	45.90	-0.85%
1055 HK	南方航空	3.55	0.12%
2 HK	中電控股	56.55	-0.27%
142 HK	第一太平	5.36	-2.20%

資料來源: 彭博、申萬研究

外匯表現				
	價格/指數	1日變動	5日變動	30日變動
日元外匯價	87.90	1.17%	0.4%	-3.9%
美元強弱指數	82.16	0.08%	-0.7%	-4.4%
人民幣 12 個月 NDF	6.69	0.04%	-0.01%	-0.93%
人民幣兌美元匯率	6.78	-0.01%	0.00%	-0.80%

商品期貨表現				
期貨	價格/指數	1日變動	5日變動	30日變動
紐約期油價格	77.5	-1.9%	-0.1%	0.4%
黃金價格	1161.6	-1.9%	-2.6%	-5.9%
LME 期銅價格	7034.3	-1.3%	6.2%	5.7%
LME 期鋁價格	2056.0	0.0%	4.3%	2.2%
LME 期鋼價格	460.0	-1.1%	3.7%	15.0%

銀行同業拆息變動				
	價格/指數	1日變動	5日變動	30日變動
倫敦銀行 1 個月同業拆息	0.3%	0.00%	-0.01%	-0.03%
香港銀行 1 個月同業拆息	0.3%	-0.01%	0.00%	-0.01%
TED Spread	0.3%	0.00%	-0.03%	-0.13%

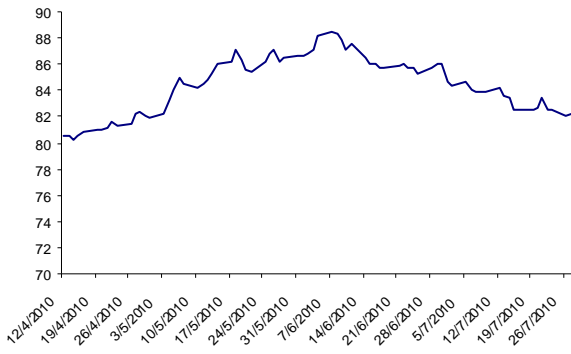
資料來源: 彭博、申萬研究

波羅的海指數表現				
	價格/指數	1日變動	5日變動	30日變動
波羅的海乾散貨	1869	1.5%	6.1%	-38.1%
波羅的海運費	844	-1.7%	-0.8%	-7.4%

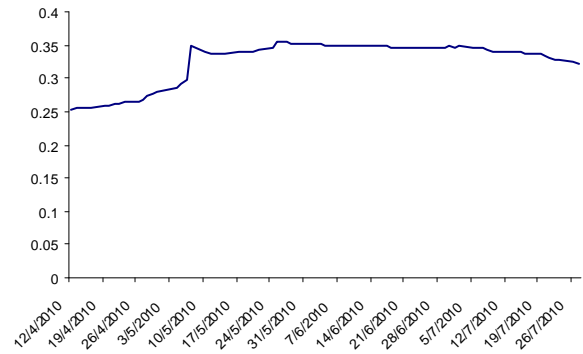
本週美國主要經濟數據公佈							
公佈日期		地區	觀察期	經濟數據	實際	前期	預測
7月26日	星期一	美國	6月	芝加哥聯邦準備銀行全國經濟活動指數	-0.63	0.21	--
7月26日	星期一	美國	6月	新屋銷售	330K	300K	311K
7月26日	星期一	美國	6月	新屋銷售 (月比)	23.60%	-32.70%	3.70%
7月26日	星期一	美國	7月	達拉斯聯邦製造業展望企業活動指數	-21.0%	0.00%	-2.50%
7月27日	星期二	美國	5月	標普/CaseShiller 房價指數	--	144.56	--
7月27日	星期二	美國	5月	標普/CS 20 城市房價經季調(月比%)	--	0.44%	0.15%
7月27日	星期二	美國	5月	標普/CS 綜合 20 房價指數(年比)	--	3.81%	3.90%
7月27日	星期二	美國	7月	聯準會里奇蒙分行製造業指數	--	23	11
7月27日	星期二	美國	7月	消費者信心指數	--	52.9	51
7月28日	星期三	美國	7月25日	ABC 消費者信心指數	--	-45	-46
7月28日	星期三	美國	7月23日	MBA 貸款申請指數	--	0.076	--
7月28日	星期三	美國	6月	耐久財訂單	--	-1.10%	1.00%
7月28日	星期三	美國	6月	耐久財(運輸除外)	--	0.90%	0.40%
7月29日	星期四	美國	7月28日	Fed's Beige Book	0	0	0
7月29日	星期四	美國	7月24日	首次申請失業救濟金人數	--	464K	460K
7月29日	星期四	美國	7月17日	連續申請失業救濟金人數	--	4487K	4500K
7月30日	星期五	美國	第2季	國內生產毛額 (年化季比)	--	2.70%	2.50%
7月30日	星期五	美國	第2季	個人消費	--	3.00%	2.40%
7月30日	星期五	美國	第2季	GDP 價格指數	--	1.10%	1.10%
7月30日	星期五	美國	第2季	個人消費支出核心指數(季比)	--	0.70%	1.00%
7月30日	星期五	美國	第2季	雇用成本指數	--	0.60%	0.50%
7月30日	星期五	美國	7月	芝加哥採購經理人指數	--	59.1	56
7月30日	星期五	美國	7月	密西根大學消費者信心指數	--	66.5	67
7月30日	星期五	美國	7月	採購經理人指數-密爾瓦基	--	59	57

資料來源: 彭博、申萬研究

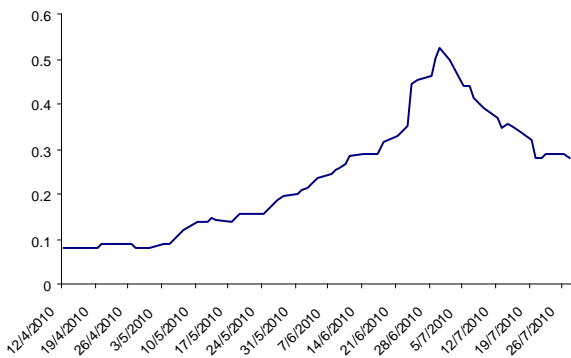
美元強弱指數



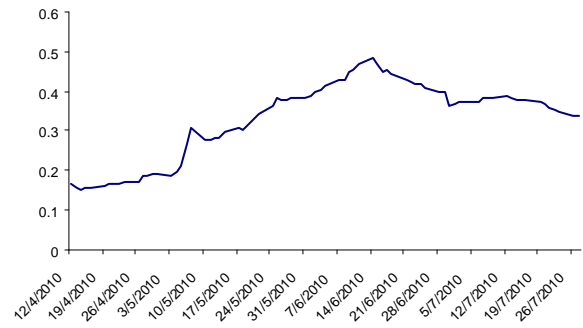
倫敦銀行1個月同業拆息(美元)



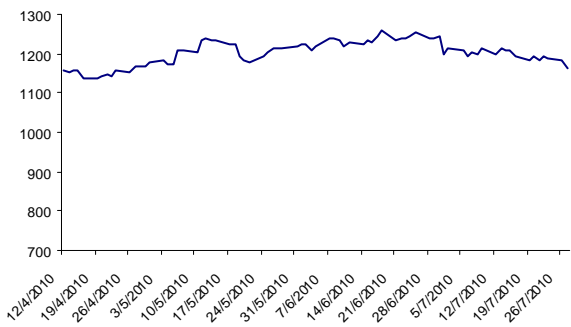
香港銀行1個月同業拆息



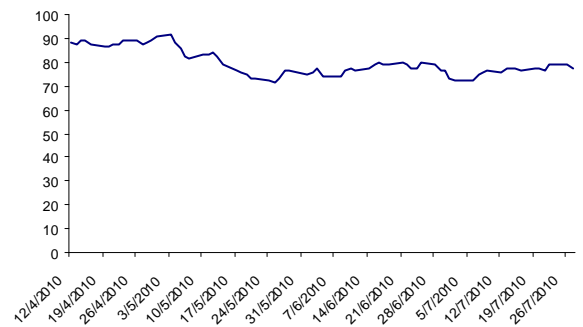
TED Spread (3個月LIBOR - 3個月美國國庫債券孳息率)



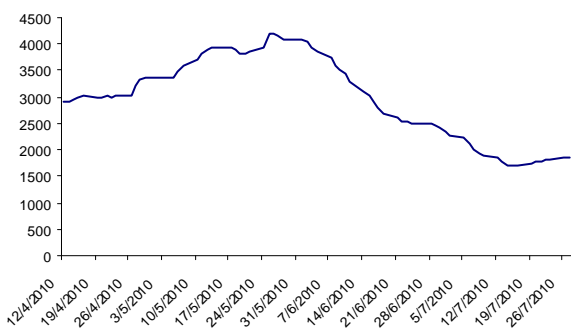
現貨黃金價格



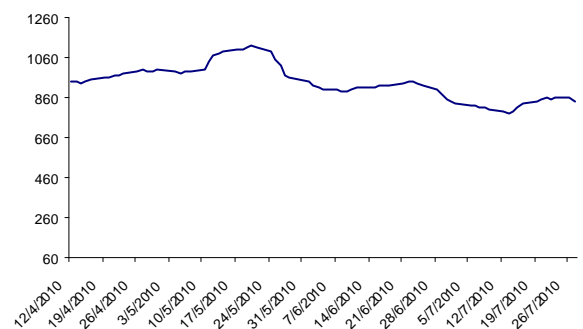
國際期油價格



波羅的海乾散指數



波羅的海油運指數



資料來源: 彭博、申萬研究

d

**權益披露**

分析員莫從顯及陳鳳珠及其關連人士並沒有持有報告內所推介股份的任何及相關權益

**免責聲明**

只供私人翻閱。本報告(連帶相關的資料)由申銀萬國研究(香港)有限公司撰寫。申銀萬國研究(香港)有限公司為申銀萬國集團成員,本報告不論是向專業投資者、機構投資者或是個人投資者發佈,報告的資料來自申銀萬國研究(香港)有限公司相信可靠的來源取得,惟申銀萬國研究(香港)有限公司並不保證此等資料的準確性、正確性及或完整性。本報告部份的內容原由上海申銀萬國研究所撰寫並於國內發表,申銀萬國研究(香港)有限公司對認為適用的內容進行審閱並翻譯,然後採用。本報告內的資料、意見及預測只反映分析員的個人意見及見解,報告內所載的觀點並不代表申銀萬國集團的立場。本報告並不構成申銀萬國研究(香港)有限公司對投資者買進或賣出股票的確實意見。報告中全部的意見和預測均反映分析員在報告發表時的判斷,日後如有改變,恕不另行通告。申銀萬國集團各成員公司(包括但不限於申銀萬國研究(香港)有限公司和申銀萬國證券(香港)有限公司)及其董事、行政人員和僱員可能有在本報告中提及的證券的權益和不就其準確性或完整性作出任何陳述及不對使用本報告之資料而引致的損失負上任何責任。故此,讀者在閱讀本報告時,應連同此聲明一併考慮,並必須小心留意此聲明內容。

**版權所有**

聯繫公司:申銀萬國研究(香港)有限公司,香港中環花園道3號花旗銀行廣場花旗銀行大廈28樓  
其關連一方:申銀萬國研究所,中國上海市南京東路99號3樓

**Disclosure of Interests :**

Mr. Jeffrey Mok, Ms. Ellie Chan, the Analysts, and their associates do not have any financial interests in the listed corporation(s) mentioned in this report.

**Disclaimer**

For private perusal only. This communication (including any information attached) is issued by Shen Yin Wanguo Research (H.K.) Ltd., a member of the Shen Yin Wanguo Group of companies, to individual addressees whether they are professional and institutional clients or otherwise, in good faith from sources believed to be reliable but no representation or warranty expressed or implied is made as to their accuracy, correctness and/or completeness. Some parts of the communication may have been originally published in Chinese, within the People's Republic of China, by Shanghai Shen Yin Wanguo Research and Consulting Co. Ltd. That material has been reviewed, translated and, where applicable, adapted by Shen Yin Wanguo Research (H.K.) Ltd. Where any part of the information, opinions or estimates contained herein reflects the personal views and opinions of the analyst who prepared this report, such views and opinions may not correspond to the published view of the Shen Yin Wanguo Group. This communication shall not be construed as an offer, invitation or solicitation to buy or sell any securities of the company or companies referred to. All opinions and estimates reflect the judgment of the analyst on the date of this communication and are subject to change without notice. Member companies of the Shen Yin Wanguo Group (including but not limited to Shen Yin Wanguo Research (H.K.) Ltd. and Shen Yin Wanguo Securities (H.K.) Ltd.) and/or their directors, officers, agents and employees may have an interest in securities of the company or companies referred to in this communication and will disclaim any liabilities arising from the inaccuracy, incorrectness and incompleteness of this communication and its attachment/s and/or any action or omission made in reliance thereof. Accordingly, this communication must be read in conjunction with this disclaimer.

**Copyright reserved**

Address: Shen Yin Wanguo Research (H.K.) Ltd., 28/F, Citibank Tower, Citibank Plaza, 3 Garden Road, Hong Kong  
In association with: Shanghai Shen Yin Wanguo Research and Consulting Co. Ltd., 99 Nanjing Road East, Shanghai 200002, People's Republic of China