

莫從顯, Jeffrey Mok
陳鳳珠, Ellie Chan

jeffrey.mok@sywg.com.hk
ellie.chan@sywg.com.hk

(852) 2509-8434
(852) 2509-8431

主要指數	
道瓊斯	
收報	10497.88
變幅(點)	-39.81
納斯達克	
收報	2264.56
變幅(點)	-23.69

本地指數	
恆生指數	
收報	21091.18
變幅(點)	+117.79
金融分類	
收報	32101.70
變幅(點)	+364.69
地產分類	
收報	27120.38
變幅(點)	-261.49
公用分類	
收報	41086.19
變幅(點)	+202.76
工商分類	
收報	11275.59
變幅(點)	+28.68

中國指數	
恆生中國企業指數	
收報	11972.75
變幅(點)	+41.63
恆生香港中資企業指數	
收報	4021.64
變幅(點)	+15.06
恆生中國 H 股金融指數	
收報	16967.66
變幅(點)	+57.83
上海 A 股	
收報	2760.36
變幅(點)	+61.15
上海 B 股	
收報	236.82
變幅(點)	+4.43
深圳 A 股	
收報	1122.96
變幅(點)	+23.69
深圳 B 股	
收報	647.76
變幅(點)	+9.89

外匯	
美元/港元	7.7672
美元/人民幣	6.7778
美元/日圓	87.43
歐羅/美元	1.3000
英鎊/美元	1.5603

利率	
香港最優惠利率	5.00%
香港拆息(隔夜)	0.05%
香港拆息(3個月)	0.37%
美國 10 年債券	2.99%
美國聯邦基金	0.25%

資料來源: 彭博

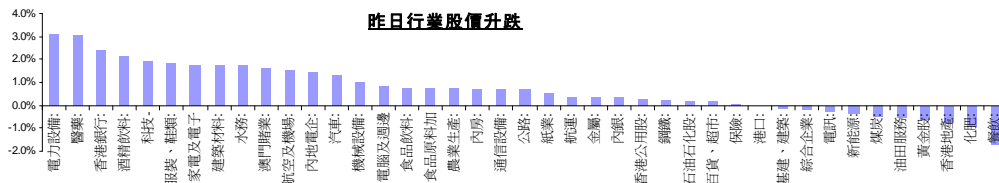
報告目錄

- A/H 溢價對照表 (按行業分類) (第2頁)
- 五大表現最佳/最差 恆生及國企指數成份股 ; 港股ADR表現 (第3頁)
- 本週中國/美國主要經濟數據公佈 (第4頁)

香港市場摘要

港股連升第七日, 恆指收於 21000 點以上

- 港股連升第七日, 恆生指數收市報 21091.18, 上升 117.79 點, 升幅 0.56%, 全日成交 624.74 億元。國企指數收市報 11972.75, 上升 41.63 點, 升幅 0.35%。紅籌指數收市報 4021.64, 上升 15.06 點, 升幅 0.38%。美股連續第四日造好, 港股昨日輕微低開 12 點, 恆生指數開市報 20962 點後, 很快就掉頭向上, 並再越 21000 點大關及 250 天平均線。午後港股升幅一度擴大, 高見 21199.55 點, 尾市升幅收窄。
- 大市預測:** 恆指終突破 21000 點水平, 受惠市場憧憬匯控業績理想, 部份藍籌股繼續支撐大市向上; 市內地大型保險公司入市, 上證綜合指數亦重返 2600 點的位置, 暫時投資氣氛好轉, 料短期內恆指將於 21000 點附近上落。不過, 美股終止四日上升趨勢, 6 月耐用品訂單意外下跌, 且波音調低全年營業額預測, 因此今日恆指或於高位受阻。
- 公司盈喜:** 中國南方航空(01055)發盈喜, 按中國會計準則計算, 預期截至 2010 年 6 月底止 6 個月業績, 期內股東應佔溢利同比增長超過 50 倍, 而 09 年同期淨利潤為 3800 萬元人民幣, 每股盈利 0.006 元。勤美達國際控股(00319)發盈喜, 預期截至 2010 年 6 月底止 6 個月業績, 將較 09 年同期出現顯著上升; 主要由市場環境改善導致主要業務產生之收益錄得增長。
- 公司盈警:** 珠海石油天然氣鋼管控股(01938)發盈警, 預期截至 2010 年 6 月底止 6 個月業績, 期內股東應佔溢利將較 09 年同期減少約 50%; 主要由於上半年出口銷售減少, 而該公司管理層相信, 此乃由於歐洲自今零年初起出現金融危機, 導致全球金融市場信心下挫, 繼而使包括管道項目在內的全球基礎建設項目步伐放緩。
- 供股消息:** 中國工商銀行(01398)公布, 董事會已批准該行透過供股方式, 籌集最多 450 億元人民幣的資金, 以補充該行的資本。至於是次配股將按每 10 股配售不超過 0.6 股的比例, 向全體股東配售, 而 A、H 股配股比例相同, 但最終配股比例提請股東大會授權董事會根據市場情況確定。
- 配股消息:** 據外電獲得的銷售文件指出, 蒙牛乳業(02319)主要股東正配售 5069.6 萬股, 籌資高至 12.25 億元。至於是次的配售價為每股 23.75 至 24.15 元, 較蒙牛今日的收市價有 3%至 4.6%的折讓; 而出售有關股份的主要股東為金牛和銀牛, 法國巴黎銀行安排今次配售。該股今日收報 24.9 元, 升 0.61%。
- 新股消息:** 製鞋業膠黏劑及化工用品生產商星謙化工(00640)今日起招股, 計劃發行 1.25 億股, 以招股價 0.585 元至 0.75 元, 集資 7,312.5 萬至 9,375 萬元, 按每手 4,000 股計, 入場費約 3030.27 元。



資料來源: 彭博, 申萬研究

美國市場摘要

耐用品訂單出乎意料減少, 美國股市下跌

美國股市下跌, 主要是受到耐用品訂單出乎意料減少, 以及聯邦儲備局指美國部份地區經濟增長減慢所影響。道瓊斯工業平均指數收市報 10497 點, 跌 39 點, 跌幅 0.4%; 納斯達克指數收市報 2264 點, 跌 23 點, 跌幅 1%; 標準普爾 500 指數收市報 1106 點, 跌 7 點, 跌幅 0.7%。

美耐用品訂單六月份出乎意料續跌: 美國商務部公布, 耐用品訂單在六月份減少 1%, 是去年八月以來最大跌幅; 五月份從之前公布減少 0.6% 修訂為減少 0.8%。經濟師本來估計, 耐用品訂單在六月份增加 1%。

主要科網股普遍下跌: 但有市場消息指, 蘋果的智能手機市場競爭對手 Research In Motion, 將於下星期公布推出新 BlackBerry 手機。Research In Motion 逆市上升 4.2%。

主要金融股普遍下跌

商品市場摘要

外圍金價造好; 國際油價連續兩日下跌

外圍金價造好, 黃金實質需求增加, 聯儲局揭皮書指美國部份地區經濟復蘇步伐放緩, 經濟不確定性亦支持金價上升。紐約 8 月期金收市報 1160.4 美元一盎司, 升 2.4 美元。國際油價連續兩日下跌。美國上周原油庫存大幅增加 731 萬桶, 主要由於入口增加, 另外, 美國經濟復蘇有放緩跡象, 影響油價表現。紐約 9 月期油收市報 76.99 美元一桶, 跌 51 美仙。

A/H 溢價對照表 (按行業分類)				兌換率: 港幣/人民幣 0.8719						
行業	公司	H 股代號	A 股代號	H:A 股流通股數比例	H 股價格 (港幣)	H 股單日價格變動	A 股價格 (人民幣)	A 股單日價格變動	A/H 股溢價	
石油石化	中國石油天然氣	(857)	(601857)	1:0.19	8.94	0.1%	10.66	1.7%	26.8%	
石油石化	中國石化	(386)	(600028)	1:4.17	6.27	0.8%	8.76	2.6%	37.5%	
油田服務	中海油田服務	(2883)	(601808)	1:0.33	9.95	1.3%	12.61	6.1%	31.1%	
煤礦	兗州煤業	(1171)	(600188)	1:0.18	17.06	-0.7%	18.42	2.9%	19.2%	
煤礦	中國中煤能源	(1898)	(601898)	1:0.37	11.16	-0.4%	10.01	7.6%	2.7%	
煤礦	中國神華能源	(1088)	(601088)	1:0.53	30.80	-1.3%	23.85	4.3%	-12.7%	
電力企業	華電國際	(1071)	(600027)	1:3.21	1.87	1.1%	3.93	2.1%	58.5%	
電力企業	大唐國際發電	(991)	(601991)	1:2.55	3.40	0.3%	7.14	1.9%	58.4%	
電力企業	華能國際	(902)	(600011)	1:0.94	4.55	-0.2%	6.38	1.4%	37.7%	
電力設備	上海電氣	(2727)	(601727)	1:0.72	3.67	2.2%	7.42	1.2%	56.8%	
電力設備	東方電氣	(1072)	(600875)	1:2.8	25.75	2.2%	23.91	1.4%	6.0%	
鋼鐵	重慶鋼鐵	(1053)	(601005)	1:2.22	2.18	-0.9%	4.12	1.7%	53.8%	
鋼鐵	馬鋼股份	(323)	(600808)	1:3.44	4.26	1.9%	3.55	2.6%	-4.7%	
鋼鐵	鞍鋼股份	(347)	(000898)	1:1.67	12.16	1.5%	8.53	3.6%	-24.4%	
金礦	紫金礦業	(2899)	(601899)	1:1.58	5.14	3.0%	5.86	2.4%	23.4%	
銅金屬	江西銅業	(358)	(600362)	1:0.25	17.00	-0.8%	29.28	2.7%	49.3%	
鋁金屬	中國鋁業	(2600)	(601600)	1:1	6.71	0.0%	10.21	0.0%	42.6%	
收費公路	深高速	(548)	(600548)	1:1.92	3.72	3.6%	5.01	1.2%	35.2%	
收費公路	皖通高速	(995)	(600012)	1:2.36	4.67	0.4%	5.95	1.7%	31.5%	
收費公路	寧滬高速	(177)	(600377)	1:0.35	7.44	2.2%	6.88	1.3%	5.6%	
收費公路	四川成渝	(107)	(601107)	1:0.56	4.63	-1.5%	7.16	2.0%	43.6%	
航空	ST 東航	(670)	(600115)	1:0.52	4.18	5.0%	8.14	5.6%	55.2%	
航空	南方航空	(1055)	(600029)	1:0.6	3.64	2.5%	7.37	4.1%	56.9%	
航空	中國國航	(753)	(601111)	1:1.78	9.01	0.2%	12.57	2.2%	37.4%	
航運	中海集裝箱運輸	(2866)	(601866)	1:0.62	2.87	-1.4%	3.71	2.5%	32.5%	
航運	中國遠洋	(1919)	(601919)	1:0.83	8.73	0.6%	9.53	2.9%	20.0%	
航運	中海發展	(1138)	(600026)	1:1.63	11.48	-0.3%	9.39	3.9%	-6.7%	
造船	廣船國際	(317)	(600685)	1:2.14	12.04	-2.0%	19.31	0.9%	45.6%	
基建	中國中鐵	(390)	(601390)	1:1.11	5.79	-0.2%	4.65	2.6%	-8.7%	
基建	中國鐵建	(1186)	(601186)	1:1.18	10.64	0.6%	7.74	1.6%	-20.0%	
鐵路運輸	廣深鐵路	(525)	(601333)	1:3.76	2.77	1.1%	3.75	1.6%	35.5%	
房地產	北京北辰實業	(588)	(601588)	1:3.76	2.18	1.4%	4.23	1.9%	55.0%	
建材水泥	海螺水泥	(914)	(600585)	1:3.08	27.50	3.4%	19.58	10.0%	-22.6%	
保險	中國人壽	(2628)	(601628)	1:2.8	34.80	0.6%	23.95	2.2%	-26.8%	
保險	中國平安	(2318)	(601318)	1:1.67	64.35	0.0%	46.81	0.0%	-20.0%	
商業銀行	中信銀行	(998)	(601998)	1:0.19	5.35	-0.4%	6.04	2.9%	22.7%	
商業銀行	中國銀行	(3988)	(601988)	1:2.34	4.14	-0.2%	3.60	1.4%	-0.4%	
商業銀行	中國建設銀行	(939)	(601939)	1:0.04	6.63	0.8%	4.98	1.4%	-16.2%	
商業銀行	中國工商銀行	(1398)	(601398)	1:3.02	5.88	0.2%	4.36	1.9%	-17.7%	
商業銀行	招商銀行	(3968)	(600036)	1:4.52	20.55	0.7%	14.47	2.6%	-24.0%	
商業銀行	交通銀行	(3328)	(601328)	1:1.12	8.65	0.9%	6.53	2.8%	-15.6%	
商業銀行	民生銀行	(1988)	(600016)	1:4.56	7.30	1.0%	5.54	2.0%	-15.0%	
食品	青島啤酒	(168)	(600600)	1:0.43	37.35	1.4%	34.80	1.0%	6.3%	
水處理	創業環保	(1065)	(600874)	1:3.2	2.51	0.4%	6.29	1.6%	65.2%	
藥業	廣州藥業	(874)	(600332)	1:2.69	6.90	-1.6%	10.12	1.3%	40.5%	

資料來源: 彭博、申萬研究

單日表現最佳/最差恆生指數/國企指數成份股表現			
五大表現最佳			
股票號碼	公司名稱	最新價	變動(%)
恆生指數			
2388 HK	中銀香港	19.80	3.02
836 HK	華潤電力	16.96	2.91
293 HK	國泰航空	16.72	2.83
5 HK	匯豐控股	80.9	2.60
700 HK	騰訊	146.5	2.45
國企指數			
1133 HK	哈爾濱動力股份	6.60	4.93
914 HK	海螺水泥	27.50	3.38
1211 HK	比亞迪股份	53.25	3.20
2899 HK	紫金礦業	5.14	3.01
3323 HK	中國建材	14.54	2.68
五大表現最差			
股票號碼	公司名稱	最新價	變動(%)
恆生指數			
101 HK	恆隆地產	32.60	-3.12
1088 HK	中國神華能源	30.80	-1.28
17 HK	新世界發展	14.10	-1.26
4 HK	九龍倉集團	42.35	-1.17
16 HK	新鴻基地產	113.20	-1.14
國企指數			
2866 HK	中海集裝箱運輸	2.87	-1.37
1088 HK	中國神華能源	30.80	-1.28
358 HK	江西銅業	17.00	-0.82
489 HK	東風汽車	10.52	-0.75
1171 HK	兗州煤業	17.06	-0.70

資料來源: 彭博、申萬研究

成交最大 20 個港股 ADR 表現			
股份編號	股票	價格 (港幣)	ADR 較 港股溢價
5 HK	匯豐控股	80.00	-1.11%
762 HK	中國聯通	10.38	-0.15%
941 HK	中國移動	78.71	-0.49%
2628 HK	中國人壽	34.62	-0.53%
2600 HK	中國鋁業	6.79	1.12%
857 HK	中國石油天然氣	8.89	-0.57%
1171 HK	兗州煤業	16.94	-0.70%
883 HK	中國海洋石油	13.03	-0.85%
902 HK	華能國際	4.54	-0.22%
386 HK	中國石化	6.24	-0.45%
23 HK	東亞銀行	29.13	-1.26%
728 HK	中國電信	3.85	-0.31%
1137 HK	城市電訊	4.08	-2.12%
1 HK	長江實業	92.04	-1.67%
3 HK	香港中華煤氣	18.95	-2.81%
525 HK	廣深鐵路	2.75	-0.62%
6 HK	香港電燈	46.14	-0.99%
1055 HK	南方航空	3.65	0.33%
2 HK	中電控股	56.62	0.04%
142 HK	第一太平	5.39	-1.99%

資料來源: 彭博、申萬研究

外匯表現				
	價格/指數	1日變動	5日變動	30日變動
日元外匯價	87.83	0.43%	1.0%	-4.2%
美元強弱指數	82.18	-0.01%	-1.5%	-4.5%
人民幣 12 個月 NDF	6.69	0.09%	-0.22%	-0.86%
人民幣兌美元匯率	6.78	-0.01%	0.02%	-0.81%

商品期貨表現				
期貨	價格/指數	1日變動	5日變動	30日變動
紐約期油價格	77.0	-0.7%	0.6%	-2.2%
黃金價格	1163.4	-1.8%	-2.7%	-5.7%
LME 期銅價格	7146.3	1.6%	4.4%	7.9%
LME 期鋁價格	2068.0	0.6%	3.0%	3.1%
LME 期鋼價格	467.5	1.6%	4.0%	13.3%

銀行同業拆息變動				
	價格/指數	1日變動	5日變動	30日變動
倫敦銀行 1 個月同業拆息	0.3%	-0.01%	-0.02%	-0.03%
香港銀行 1 個月同業拆息	0.3%	-0.01%	-0.01%	-0.02%
TED Spread	0.3%	-0.01%	-0.03%	-0.12%

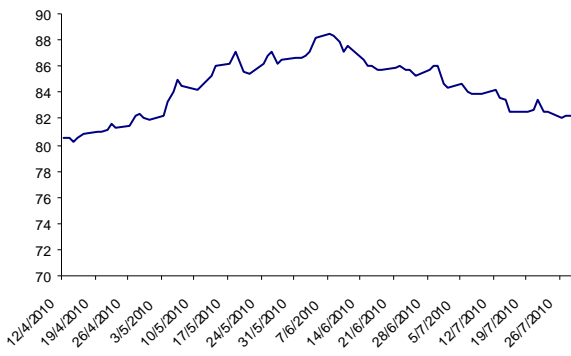
資料來源: 彭博、申萬研究

波羅的海指數表現				
	價格/指數	1日變動	5日變動	30日變動
波羅的海乾散貨	1901	1.7%	6.7%	-34.3%
波羅的海運費	823	-2.5%	-4.6%	-10.3%

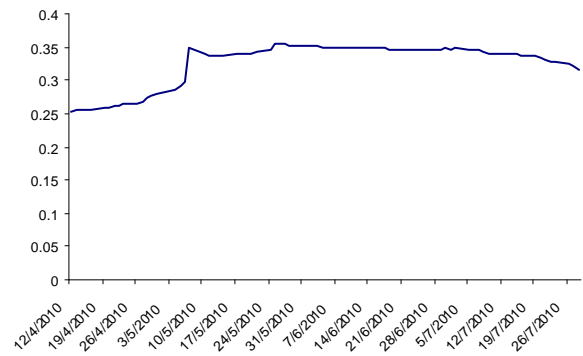
本週美國主要經濟數據公佈							
公佈日期		地區	觀察期	經濟數據	實際	前期	預測
7月26日	星期一	美國	6月	芝加哥聯邦準備銀行全國經濟活動指數	-0.63	0.21	--
7月26日	星期一	美國	6月	新屋銷售	330K	300K	311K
7月26日	星期一	美國	6月	新屋銷售 (月比)	23.60%	-32.70%	3.70%
7月26日	星期一	美國	7月	達拉斯聯邦製造業展望企業活動指數	-21.0%	0.00%	-2.50%
7月27日	星期二	美國	5月	標普/CaseShiller 房價指數	146.43	144.56	--
7月27日	星期二	美國	5月	標普/CS 20 城市房價經季調(月比%)	0.47%	0.44%	0.15%
7月27日	星期二	美國	5月	標普/CS 綜合 20 房價指數(年比)	4.61%	3.81%	3.90%
7月27日	星期二	美國	7月	聯準會里奇蒙分行製造業指數	16	23	11
7月27日	星期二	美國	7月	消費者信心指數	50.40	52.9	51
7月28日	星期三	美國	7月25日	ABC 消費者信心指數	-48	-45	-46
7月28日	星期三	美國	7月23日	MBA 貸款申請指數	-4.40%	0.076	--
7月28日	星期三	美國	6月	耐久財訂單	-1.0%	-1.10%	1.00%
7月28日	星期三	美國	6月	耐久財(運輸除外)	0.60%	0.90%	0.40%
7月29日	星期四	美國	7月28日	Fed's Beige Book	0	0	0
7月29日	星期四	美國	7月24日	首次申請失業救濟金人數	--	464K	460K
7月29日	星期四	美國	7月17日	連續申請失業救濟金人數	--	4487K	4500K
7月30日	星期五	美國	第2季	國內生產毛額 (年化季比)	--	2.70%	2.50%
7月30日	星期五	美國	第2季	個人消費	--	3.00%	2.40%
7月30日	星期五	美國	第2季	GDP 價格指數	--	1.10%	1.10%
7月30日	星期五	美國	第2季	個人消費支出核心指數(季比)	--	0.70%	1.00%
7月30日	星期五	美國	第2季	雇用成本指數	--	0.60%	0.50%
7月30日	星期五	美國	7月	芝加哥採購經理人指數	--	59.1	56
7月30日	星期五	美國	7月	密西根大學消費者信心指數	--	66.5	67
7月30日	星期五	美國	7月	採購經理人指數-密爾瓦基	--	59	57

資料來源: 彭博、申萬研究

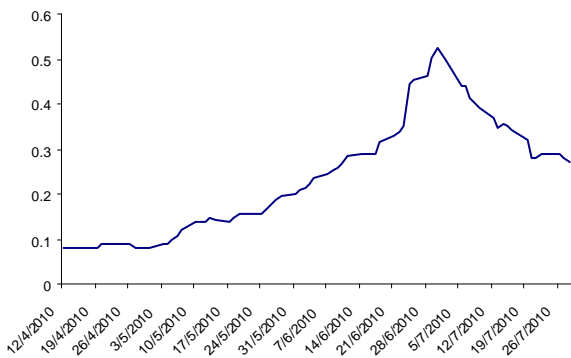
美元強弱指數



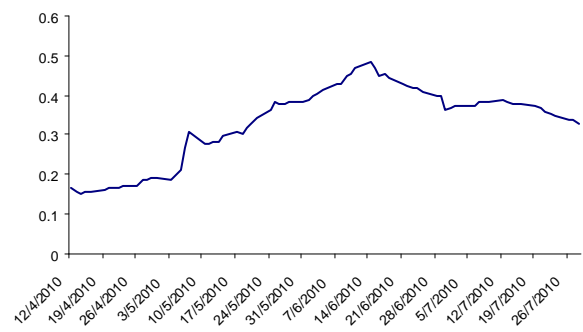
倫敦銀行1個月同業拆息(美元)



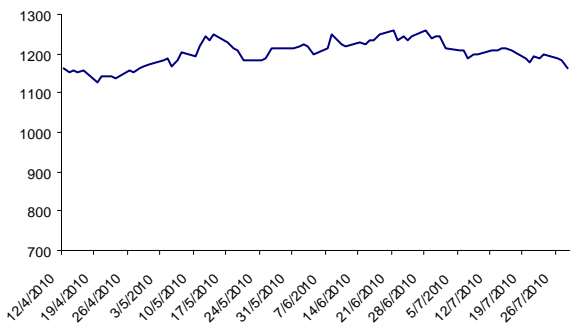
香港銀行1個月同業拆息



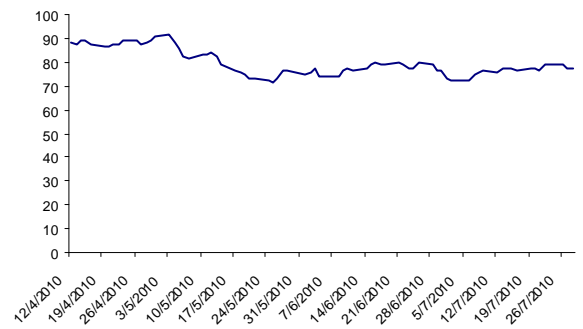
TED Spread (3個月LIBOR - 3個月美國國庫債券孳息率)



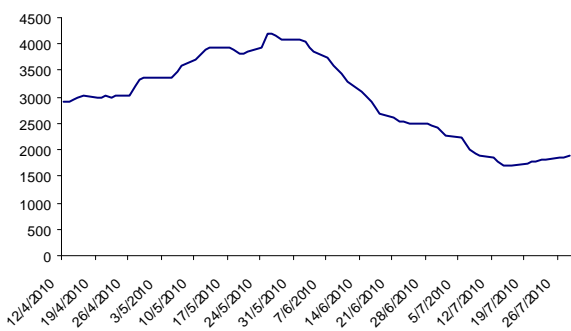
現貨黃金價格



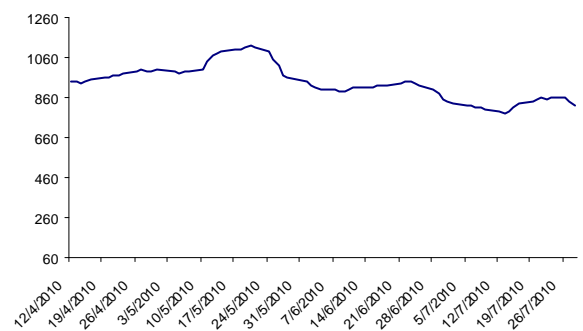
國際期油價格



波羅的海乾散指數



波羅的海油運指數



資料來源: 彭博、申萬研究

d

權益披露

分析員莫從顯及陳鳳珠及其關連人士並沒有持有報告內所推介股份的任何及相關權益

免責聲明

只供私人翻閱。本報告(連帶相關的資料)由申銀萬國研究(香港)有限公司撰寫。申銀萬國研究(香港)有限公司為申銀萬國集團成員,本報告不論是向專業投資者、機構投資者或是個人投資者發佈,報告的資料來自申銀萬國研究(香港)有限公司相信可靠的來源取得,惟申銀萬國研究(香港)有限公司並不保證此等資料的準確性、正確性及或完整性。本報告部份的內容原由上海申銀萬國研究所撰寫並於國內發表,申銀萬國研究(香港)有限公司對認為適用的內容進行審閱並翻譯,然後採用。本報告內的資料、意見及預測只反映分析員的個人意見及見解,報告內所載的觀點並不代表申銀萬國集團的立場。本報告並不構成申銀萬國研究(香港)有限公司對投資者買進或賣出股票的確實意見。報告中全部的意見和預測均反映分析員在報告發表時的判斷,日後如有改變,恕不另行通告。申銀萬國集團各成員公司(包括但不限於申銀萬國研究(香港)有限公司和申銀萬國證券(香港)有限公司)及其董事、行政人員和僱員可能有在本報告中提及的證券的權益和不就其準確性或完整性作出任何陳述及不對使用本報告之資料而引致的損失負上任何責任。故此,讀者在閱讀本報告時,應連同此聲明一併考慮,並必須小心留意此聲明內容。

版權所有

聯繫公司:申銀萬國研究(香港)有限公司,香港中環花園道3號花旗銀行廣場花旗銀行大廈28樓
其關連一方:申銀萬國研究所,中國上海市南京東路99號3樓

Disclosure of Interests :

Mr. Jeffrey Mok, Ms. Ellie Chan, the Analysts, and their associates do not have any financial interests in the listed corporation(s) mentioned in this report.

Disclaimer

For private perusal only. This communication (including any information attached) is issued by Shen Yin Wanguo Research (H.K.) Ltd., a member of the Shen Yin Wanguo Group of companies, to individual addressees whether they are professional and institutional clients or otherwise, in good faith from sources believed to be reliable but no representation or warranty expressed or implied is made as to their accuracy, correctness and/or completeness. Some parts of the communication may have been originally published in Chinese, within the People's Republic of China, by Shanghai Shen Yin Wanguo Research and Consulting Co. Ltd. That material has been reviewed, translated and, where applicable, adapted by Shen Yin Wanguo Research (H.K.) Ltd. Where any part of the information, opinions or estimates contained herein reflects the personal views and opinions of the analyst who prepared this report, such views and opinions may not correspond to the published view of the Shen Yin Wanguo Group. This communication shall not be construed as an offer, invitation or solicitation to buy or sell any securities of the company or companies referred to. All opinions and estimates reflect the judgment of the analyst on the date of this communication and are subject to change without notice. Member companies of the Shen Yin Wanguo Group (including but not limited to Shen Yin Wanguo Research (H.K.) Ltd. and Shen Yin Wanguo Securities (H.K.) Ltd.) and/or their directors, officers, agents and employees may have an interest in securities of the company or companies referred to in this communication and will disclaim any liabilities arising from the inaccuracy, incorrectness and incompleteness of this communication and its attachment/s and/or any action or omission made in reliance thereof. Accordingly, this communication must be read in conjunction with this disclaimer.

Copyright reserved

Address: Shen Yin Wanguo Research (H.K.) Ltd., 28/F, Citibank Tower, Citibank Plaza, 3 Garden Road, Hong Kong
In association with: Shanghai Shen Yin Wanguo Research and Consulting Co. Ltd., 99 Nanjing Road East, Shanghai 200002, People's Republic of China