

莫從顯, Jeffrey Mok
陳鳳珠, Ellie Chan

jeffrey.mok@sywg.com.hk
ellie.chan@sywg.com.hk

(852) 2509-8434
(852) 2509-8431

主要指數	
道瓊斯	
收報	10525.43
變幅(點)	+100.81
納斯達克	
收報	2296.43
變幅(點)	+26.96

本地指數	
恆生指數	
收報	20839.91
變幅(點)	+24.58
金融分類	
收報	31526.33
變幅(點)	+40.26
地產分類	
收報	27446.29
變幅(點)	+260.94
公用分類	
收報	40997.99
變幅(點)	-0.82
工商分類	
收報	11135.53
變幅(點)	-13.87

中國指數	
恆生中國企業指數	
收報	11875.03
變幅(點)	-40.55
恆生香港中資企業指數	
收報	3984.86
變幅(點)	-27.15
恆生中國 H 股金融指數	
收報	16875.38
變幅(點)	-61.05
上海 A 股	
收報	2713.20
變幅(點)	+17.43
上海 B 股	
收報	233.04
變幅(點)	+1.85
深圳 A 股	
收報	1100.75
變幅(點)	+12.34
深圳 B 股	
收報	632.36
變幅(點)	+2.5

外匯	
美元/港元	7.7669
美元/人民幣	6.7790
美元/日圓	86.88
歐羅/美元	1.2988
英鎊/美元	1.5484

利率	
香港最優惠利率	5.00%
香港拆息(隔夜)	0.05%
香港拆息(3個月)	0.39%
美國 10 年債券	3.00%
美國聯邦基金	0.25%

資料來源: 彭博

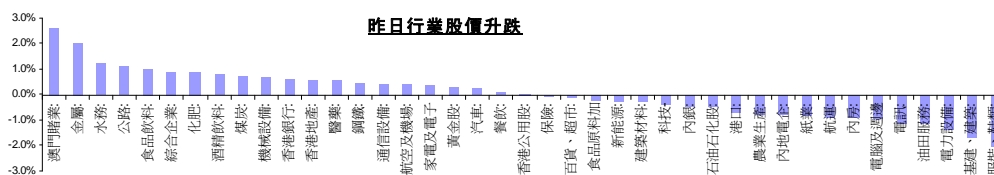
報告目錄

- A/H 溢價對照表 (按行業分類) (第2頁)
- 五大表現最佳/最差 恆生及國企指數成份股 ; 港股ADR表現 (第3頁)
- 本週中國/美國主要經濟數據公佈 (第4頁)

香港市場摘要

港股連升五日, 唯升幅逐步收窄

- 港股連升五日, 恆生指數收市報 20839.91 點, 上升 24.58 點, 升幅 0.12%, 全日成交 548.67 億元。國企指數收市報 11875.03 點, 下跌 40.55 點, 跌幅 0.34%。紅籌指數收市報 3984.86 點, 下跌 27.15 點, 跌幅 0.68%。美股上周五顯著造好, 港股跟隨高開 129 點, 恆生指數開市報 20945 點, 一度迫近 21000 點, 高見 20963.08 點, 升幅近 150 點, 其後升幅逐步收窄, 一度失守 20900 點水平, 低見 20826.98 點。午後港股在 20900 點水平上落, 全日高低波幅 136.1 點。
- **大市預測:** 昨內地股市低開高收, 上證綜合指數升至 1 個月高位收市, 但港股上升動力不足, 250 天線阻力仍然龐大, 由於接近期指結算, 相信大市走勢會較為反覆。美國的 6 月新屋銷售按月升 23.6%, 創下 30 年來最大單月升幅, 配合上周公佈的營建許可, 反映華府置業稅務優惠結束後似乎無礙樓市走勢。外圍股市靠穩, 若內地股市延續升勢, 料可支持港股上試 21000 點。
- **營運數據:** 中國運動品牌企業—361 度國際 (01361) 公布第二季銷售數據, 截至 4 月, 經營超過兩年、約超過 2000 間店舖的同店銷售增長, 較去年同期上升百分之 16.9。
- **公司盈喜:** 安東油田服務集團 (03337) 發盈喜, 預期截至 2010 年 6 月底止 6 個月業績, 期內股東應佔溢利將較 09 年同期大幅上升; 主要由於該集團研發的新技術市場推廣成功, 以及技術服務類產品佔收入比例上升, 提升了該集團的整體毛利率水平。
- **公司盈警:** 太平地氈國際 (00146) 發盈警, 預期截至 2010 年 6 月底止 6 個月業績將錄得虧損; 主要由於該集團一些主要市場受不的經濟環境持續影響, 以及在業績報告期內歐羅的貶值。根據現時的經營環境, 該集團對下半年的經營情況較為樂觀。
- **公司業績:** 東星能源集團 (00668) 公布截至 2010 年 3 月底止全年業績, 期內股東應佔虧損 1241.59 萬元, 每股虧損 3.6 仙, 不派末期息; 而去年同期亦錄得虧損 8336.89 萬元。長江生命科技集團 (00775) 公布截至 2010 年 6 月底止 6 個月業績, 期內股東應佔溢利減少 81% 至 4863.5 萬元, 每股盈利 0.51 仙, 不派中期息。冠亞商業集團 (00104) 公布截至 2010 年 3 月底止全年業績, 期內股東應佔溢利增加 29.07% 至 5123.1 萬元, 每股盈利 8.53 仙, 派末期息 1.5 仙。
- **配股消息:** 時富投資集團 (01049) 公布, 該公司、控股股東 CashGuardian 及配售代理已於 7 月 23 日 (上周五) 訂立配售協議。配售代理同意促使配售 2000 萬股舊股, 配售價 2.5 元, 控股股東將以相同價格認購 2000 萬股新股, 佔擴大後已發行股本約 8.87%。



資料來源: 彭博、申萬研究

美國市場摘要

FedEx 調高盈利預測, 美國股市上升

美國股市上升。主要利好因素是 FedEx 調高盈利預測, 以及美國新屋銷售大幅回升而且較預期強勁。道瓊斯工業平均指數收市報 10525 點, 升 100 點, 升幅 1%; 納斯達克指數收市報 2296 點, 升 26 點, 升幅 1.2%; 標準普爾 500 指數收市報 1115 點, 升 12 點, 升幅 1.1%。
美新屋銷售六月份回升較預期強勁: 美國商務部公布, 新屋銷售年率在六月份上升 23.6%, 增至 33 萬所, 升幅是一九八零年五月以來最大。

主要金融股上升
科網股普遍上升

商品市場摘要

外圍金價連續兩日低收

外圍金價連續兩日低收。美國房屋相關數據較預期理想, 美股上升, 市場迴避風險意欲降低, 不利金價。紐約 8 月期金收市報 1183.1 美元一盎司, 跌 4.7 美元。國際油價反覆。美國新屋銷售數據理想, 但墨西哥灣風暴過後離岸原油生產恢復, 限制油價升勢。紐約 9 月期油收市報 78.98 美元一桶, 無起跌, 最高曾升至 79.33 美元。

A/H 溢價對照表 (按行業分類)				兌換率: 港幣/人民幣 0.8719						
行業	公司	H 股代號	A 股代號	H:A 股流通股數比例	H 股價格 (港幣)	H 股單日價格變動	A 股價格 (人民幣)	A 股單日價格變動	A/H 股溢價	
石油石化	中國石油天然氣	(857)	(601857)	1:0.19	8.83	-0.9%	10.56	0.1%	27.0%	
石油石化	中國石化	(386)	(600028)	1:4.17	6.17	-0.6%	8.58	1.2%	37.2%	
油田服務	中海油田服務	(2883)	(601808)	1:0.33	9.80	0.0%	11.89	-0.2%	28.0%	
煤礦	兗州煤業	(1171)	(600188)	1:0.18	17.00	1.1%	18.17	0.9%	18.3%	
煤礦	中國中煤能源	(1898)	(601898)	1:0.37	11.20	-0.7%	9.38	1.0%	-4.3%	
煤礦	中國神華能源	(1088)	(601088)	1:0.53	31.05	0.6%	23.15	-0.4%	-17.1%	
電力企業	華電國際	(1071)	(600027)	1:3.21	1.84	-1.1%	3.89	0.3%	58.7%	
電力企業	大唐國際發電	(991)	(601991)	1:2.55	3.35	-1.5%	7.10	0.3%	58.8%	
電力企業	華能國際	(902)	(600011)	1:0.94	4.51	-0.7%	6.31	0.3%	37.6%	
電力設備	上海電氣	(2727)	(601727)	1:0.72	3.53	-0.8%	7.37	2.1%	58.2%	
電力設備	東方電氣	(1072)	(600875)	1:2.8	25.25	-2.9%	23.60	2.0%	6.6%	
鋼鐵	重慶鋼鐵	(1053)	(601005)	1:2.22	2.10	1.0%	4.09	0.5%	55.2%	
鋼鐵	馬鋼股份	(323)	(600808)	1:3.44	4.01	0.8%	3.48	-0.3%	-0.6%	
鋼鐵	鞍鋼股份	(347)	(000898)	1:1.67	11.68	-0.7%	8.31	-0.6%	-22.7%	
金礦	紫金礦業	(2899)	(601899)	1:1.58	4.99	0.0%	5.72	0.0%	23.8%	
銅金屬	江西銅業	(358)	(600362)	1:0.25	16.98	0.8%	29.09	0.2%	49.0%	
鋁金屬	中國鋁業	(2600)	(601600)	1:1	6.58	-0.2%	10.17	6.4%	43.5%	
收費公路	深高速	(548)	(600548)	1:1.92	3.60	1.1%	5.06	5.9%	37.9%	
收費公路	皖通高速	(995)	(600012)	1:2.36	4.66	2.4%	5.89	0.3%	30.9%	
收費公路	寧滬高速	(177)	(600377)	1:0.35	7.26	-0.5%	6.81	-0.4%	6.9%	
收費公路	四川成渝	(107)	(601107)	1:0.56	4.76	2.6%	7.01	1.4%	40.7%	
航空	ST 東航	(670)	(600115)	1:0.52	3.95	1.8%	7.75	0.6%	55.5%	
航空	南方航空	(1055)	(600029)	1:0.6	3.55	0.0%	7.10	1.1%	56.3%	
航空	中國國航	(753)	(601111)	1:1.78	8.84	0.3%	12.44	1.4%	38.0%	
航運	中海集裝箱運輸	(2866)	(601866)	1:0.62	2.88	-1.0%	3.68	-0.3%	31.7%	
航運	中國遠洋	(1919)	(601919)	1:0.83	8.45	-2.8%	9.42	0.7%	21.7%	
航運	中海發展	(1138)	(600026)	1:1.63	11.48	0.2%	9.15	0.5%	-9.5%	
造船	廣船國際	(317)	(600685)	1:2.14	12.08	0.3%	19.32	3.5%	45.4%	
基建	中國中鐵	(390)	(601390)	1:1.11	5.81	-0.2%	4.53	2.0%	-12.0%	
基建	中國鐵建	(1186)	(601186)	1:1.18	10.62	-1.5%	7.69	2.0%	-20.6%	
鐵路運輸	廣深鐵路	(525)	(601333)	1:3.76	2.69	-0.7%	3.71	0.8%	36.7%	
房地產	北京北辰實業	(588)	(601588)	1:3.76	2.15	-0.5%	4.15	-0.2%	54.8%	
建材水泥	海螺水泥	(914)	(600585)	1:3.08	26.50	-0.6%	18.14	-0.8%	-27.5%	
保險	中國人壽	(2628)	(601628)	1:2.8	34.55	0.1%	23.41	-0.2%	-28.9%	
保險	中國平安	(2318)	(601318)	1:1.67	64.35	0.0%	46.81	0.0%	-20.0%	
商業銀行	中信銀行	(998)	(601998)	1:0.19	5.33	0.6%	5.96	0.3%	21.9%	
商業銀行	中國銀行	(3988)	(601988)	1:2.34	4.13	-0.5%	3.56	-0.3%	-1.3%	
商業銀行	中國建設銀行	(939)	(601939)	1:0.04	6.54	-0.8%	4.90	0.0%	-16.5%	
商業銀行	中國工商銀行	(1398)	(601398)	1:3.02	5.89	0.0%	4.33	0.2%	-18.8%	
商業銀行	招商銀行	(3968)	(600036)	1:4.52	20.20	-1.0%	14.26	-0.1%	-23.7%	
商業銀行	交通銀行	(3328)	(601328)	1:1.12	8.60	-1.1%	6.39	0.0%	-17.5%	
商業銀行	民生銀行	(1988)	(600016)	1:4.56	7.20	-1.1%	5.49	0.0%	-14.5%	
食品	青島啤酒	(168)	(600600)	1:0.43	36.85	0.4%	33.24	1.8%	3.2%	
水處理	創業環保	(1065)	(600874)	1:3.2	2.54	4.1%	6.27	2.1%	64.6%	
藥業	廣州藥業	(874)	(600332)	1:2.69	6.73	8.9%	10.16	3.3%	42.2%	

資料來源: 彭博、申萬研究

單日表現最佳/最差恆生指數/國企指數成份股表現			
五大表現最佳			
股票號碼	公司名稱	最新價	變動(%)
恆生指數			
2038 HK	富士康	5.46	6.02
330 HK	思捷環球控股	46.75	2.75
13 HK	和記黃埔	50.6	1.91
12 HK	恆基地產	49.4	1.54
291 HK	華潤創業	30.3	1.51
國企指數			
489 HK	東風汽車	10.38	3.18
576 HK	浙江滬杭甬高速	7.71	1.98
1171 HK	兗州煤業	17.00	1.07
358 HK	江西銅業	16.98	0.83
323 HK	馬鋼股份	4.01	0.75
五大表現最差			
股票號碼	公司名稱	最新價	變動(%)
恆生指數			
144 HK	招商局國際	28.15	-2.43
762 HK	中國聯通	10.50	-2.42
1199 HK	中遠太平洋	10.28	-1.34
3328 HK	交通銀行	8.60	-1.15
2388 HK	中銀香港	19.36	-1.12
國企指數			
1919 HK	中國遠洋	8.45	-2.76
2777 HK	富力地產	12.06	-2.27
3993 HK	洛陽鉬業	4.76	-2.26
3323 HK	中國建材	14.18	-2.07
1133 HK	中國鐵建	10.62	-1.48

資料來源: 彭博、申萬研究

成交最大 20 個港股 ADR 表現			
股份編號	股票	價格 (港幣)	ADR 較 港股溢價
5 HK	匯豐控股	78.09	0.69%
762 HK	中國聯通	10.61	1.04%
941 HK	中國移動	78.71	1.10%
2628 HK	中國人壽	34.76	0.61%
2600 HK	中國鋁業	6.70	1.75%
857 HK	中國石油天然氣	8.96	1.51%
1171 HK	兗州煤業	17.23	1.34%
883 HK	中國海洋石油	13.15	1.33%
902 HK	華能國際	4.54	0.75%
386 HK	中國石化	6.26	1.51%
23 HK	東亞銀行	29.28	0.62%
728 HK	中國電信	3.87	1.13%
1137 HK	城市電訊	4.05	0.35%
1 HK	長江實業	93.36	-0.79%
3 HK	香港中華煤氣	19.03	-2.11%
525 HK	廣深鐵路	2.73	1.35%
6 HK	香港電燈	46.60	-0.21%
1055 HK	南方航空	3.61	1.74%
2 HK	中電控股	56.78	-0.13%
142 HK	第一太平	5.42	-1.43%

資料來源: 彭博、申萬研究

外匯表現				
	價格/指數	1日變動	5日變動	30日變動
日元外匯價	86.88	-0.66%	0.2%	-5.1%
美元強弱指數	82.04	-0.52%	-0.6%	-5.2%
人民幣 12 個月 NDF	6.68	-0.24%	0.01%	-0.80%
人民幣兌美元匯率	6.78	-0.01%	0.00%	-0.79%

商品期貨表現				
期貨	價格/指數	1日變動	5日變動	30日變動
紐約期油價格	79.0	0.0%	2.7%	3.2%
黃金價格	1183.6	-0.5%	0.1%	-3.1%
LME 期銅價格	7126.0	1.7%	9.7%	7.4%
LME 期鋁價格	2056.0	1.3%	4.3%	3.1%
LME 期鋼價格	465.0	0.2%	5.7%	13.4%

銀行同業拆息變動				
	價格/指數	1日變動	5日變動	30日變動
倫敦銀行 1 個月同業拆息	0.3%	0.00%	-0.01%	-0.02%
香港銀行 1 個月同業拆息	0.3%	0.00%	-0.03%	0.02%
TED Spread	0.3%	-0.01%	-0.04%	-0.15%

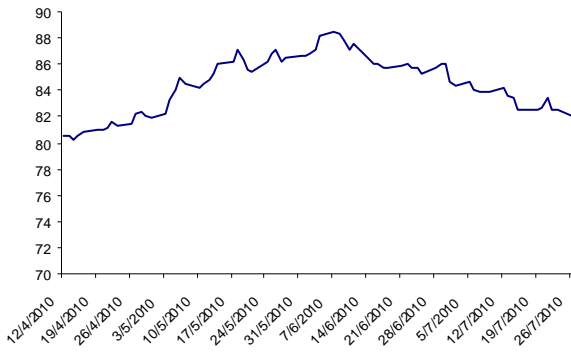
資料來源: 彭博、申萬研究

波羅的海指數表現				
	價格/指數	1日變動	5日變動	30日變動
波羅的海乾散貨	1841	0.8%	6.3%	-40.9%
波羅的海運費	859	-0.2%	2.0%	-6.1%

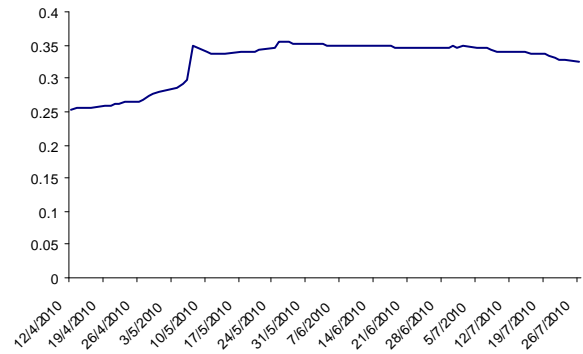
本週美國主要經濟數據公佈							
公佈日期		地區	觀察期	經濟數據	實際	前期	預測
7月26日	星期一	美國	6月	芝加哥聯邦準備銀行全國經濟活動指數	-0.63	0.21	--
7月26日	星期一	美國	6月	新屋銷售	330K	300K	311K
7月26日	星期一	美國	6月	新屋銷售 (月比)	23.60%	-32.70%	3.70%
7月26日	星期一	美國	7月	達拉斯聯邦製造業展望企業活動指數	-21.0%	0.00%	-2.50%
7月27日	星期二	美國	5月	標普/CaseShiller 房價指數	--	144.56	--
7月27日	星期二	美國	5月	標普/CS 20 城市房價經季調(月比%)	--	0.44%	0.15%
7月27日	星期二	美國	5月	標普/CS 綜合 20 房價指數(年比)	--	3.81%	3.90%
7月27日	星期二	美國	7月	聯準會里奇蒙分行製造業指數	--	23	11
7月27日	星期二	美國	7月	消費者信心指數	--	52.9	51
7月28日	星期三	美國	7月25日	ABC 消費者信心指數	--	-45	-46
7月28日	星期三	美國	7月23日	MBA 貸款申請指數	--	0.076	--
7月28日	星期三	美國	6月	耐久財訂單	--	-1.10%	1.00%
7月28日	星期三	美國	6月	耐久財(運輸除外)	--	0.90%	0.40%
7月29日	星期四	美國	7月28日	Fed's Beige Book	0	0	0
7月29日	星期四	美國	7月24日	首次申請失業救濟金人數	--	464K	460K
7月29日	星期四	美國	7月17日	連續申請失業救濟金人數	--	4487K	4500K
7月30日	星期五	美國	第2季	國內生產毛額 (年化季比)	--	2.70%	2.50%
7月30日	星期五	美國	第2季	個人消費	--	3.00%	2.40%
7月30日	星期五	美國	第2季	GDP 價格指數	--	1.10%	1.10%
7月30日	星期五	美國	第2季	個人消費支出核心指數(季比)	--	0.70%	1.00%
7月30日	星期五	美國	第2季	雇用成本指數	--	0.60%	0.50%
7月30日	星期五	美國	7月	芝加哥採購經理人指數	--	59.1	56
7月30日	星期五	美國	7月	密西根大學消費者信心指數	--	66.5	67
7月30日	星期五	美國	7月	採購經理人指數-密爾瓦基	--	59	57

資料來源: 彭博、申萬研究

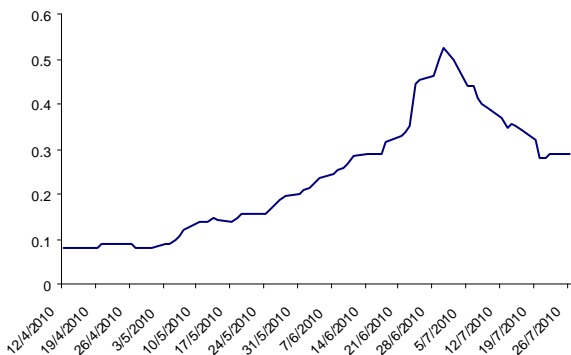
美元強弱指數



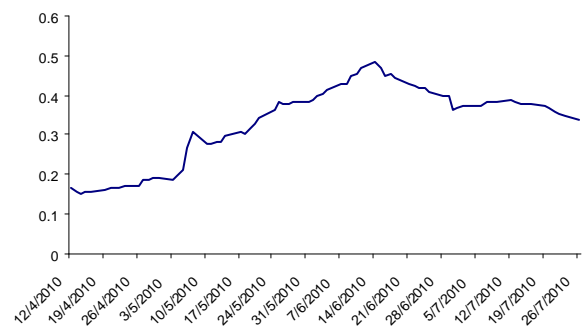
倫敦銀行1個月同業拆息(美元)



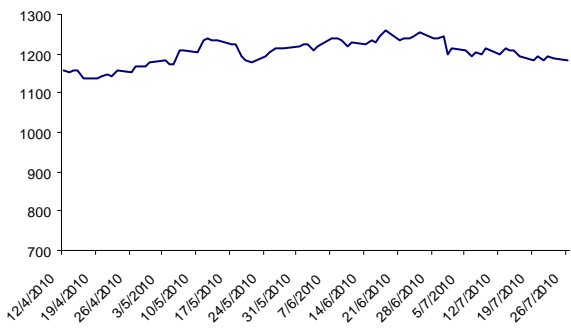
香港銀行1個月同業拆息



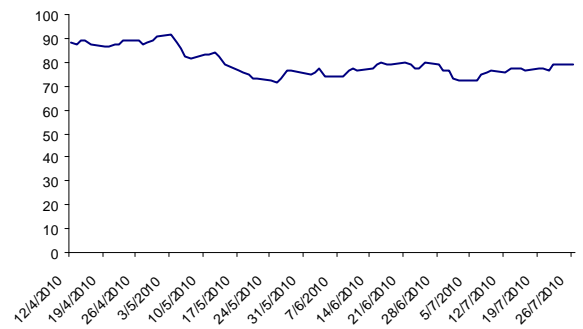
TED Spread (3個月LIBOR - 3個月美國國庫債券孳息率)



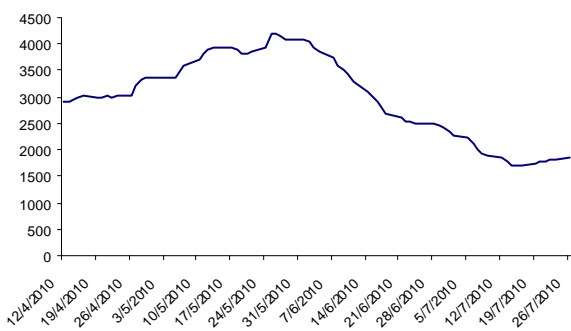
現貨黃金價格



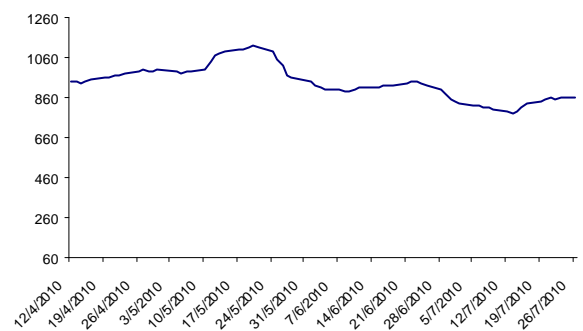
國際期油價格



波羅的海乾散指數



波羅的海油運指數



資料來源: 彭博、申萬研究

d

權益披露

分析員莫從顯及陳鳳珠及其關連人士並沒有持有報告內所推介股份的任何及相關權益

免責聲明

只供私人翻閱。本報告(連帶相關的資料)由申銀萬國研究(香港)有限公司撰寫。申銀萬國研究(香港)有限公司為申銀萬國集團成員,本報告不論是向專業投資者、機構投資者或是個人投資者發佈,報告的資料來自申銀萬國研究(香港)有限公司相信可靠的來源取得,惟申銀萬國研究(香港)有限公司並不保證此等資料的準確性、正確性及或完整性。本報告部份的內容原由上海申銀萬國研究所撰寫並於國內發表,申銀萬國研究(香港)有限公司對認為適用的內容進行審閱並翻譯,然後採用。本報告內的資料、意見及預測只反映分析員的個人意見及見解,報告內所載的觀點並不代表申銀萬國集團的立場。本報告並不構成申銀萬國研究(香港)有限公司對投資者買進或賣出股票的確實意見。報告中全部的意見和預測均反映分析員在報告發表時的判斷,日後如有改變,恕不另行通告。申銀萬國集團各成員公司(包括但不限於申銀萬國研究(香港)有限公司和申銀萬國證券(香港)有限公司)及其董事、行政人員和僱員可能有在本報告中提及的證券的權益和不就其準確性或完整性作出任何陳述及不對使用本報告之資料而引致的損失負上任何責任。故此,讀者在閱讀本報告時,應連同此聲明一併考慮,並必須小心留意此聲明內容。

版權所有

聯繫公司:申銀萬國研究(香港)有限公司,香港中環花園道3號花旗銀行廣場花旗銀行大廈28樓
其關連一方:申銀萬國研究所,中國上海市南京東路99號3樓

Disclosure of Interests :

Mr. Jeffrey Mok, Ms. Ellie Chan, the Analysts, and their associates do not have any financial interests in the listed corporation(s) mentioned in this report.

Disclaimer

For private perusal only. This communication (including any information attached) is issued by Shen Yin Wanguo Research (H.K.) Ltd., a member of the Shen Yin Wanguo Group of companies, to individual addressees whether they are professional and institutional clients or otherwise, in good faith from sources believed to be reliable but no representation or warranty expressed or implied is made as to their accuracy, correctness and/or completeness. Some parts of the communication may have been originally published in Chinese, within the People's Republic of China, by Shanghai Shen Yin Wanguo Research and Consulting Co. Ltd. That material has been reviewed, translated and, where applicable, adapted by Shen Yin Wanguo Research (H.K.) Ltd. Where any part of the information, opinions or estimates contained herein reflects the personal views and opinions of the analyst who prepared this report, such views and opinions may not correspond to the published view of the Shen Yin Wanguo Group. This communication shall not be construed as an offer, invitation or solicitation to buy or sell any securities of the company or companies referred to. All opinions and estimates reflect the judgment of the analyst on the date of this communication and are subject to change without notice. Member companies of the Shen Yin Wanguo Group (including but not limited to Shen Yin Wanguo Research (H.K.) Ltd. and Shen Yin Wanguo Securities (H.K.) Ltd.) and/or their directors, officers, agents and employees may have an interest in securities of the company or companies referred to in this communication and will disclaim any liabilities arising from the inaccuracy, incorrectness and incompleteness of this communication and its attachment/s and/or any action or omission made in reliance thereof. Accordingly, this communication must be read in conjunction with this disclaimer.

Copyright reserved

Address: Shen Yin Wanguo Research (H.K.) Ltd., 28/F, Citibank Tower, Citibank Plaza, 3 Garden Road, Hong Kong
In association with: Shanghai Shen Yin Wanguo Research and Consulting Co. Ltd., 99 Nanjing Road East, Shanghai 200002, People's Republic of China