

莫從顯, Jeffrey Mok
陳鳳珠, Ellie Chan

jeffrey.mok@sywg.com.hk
ellie.chan@sywg.com.hk

(852) 2509-8434
(852) 2509-8431

主要指數

道瓊斯	
收報	10642.15
變幅(點)	+17.46
納斯達克	
收報	2362.21
變幅(點)	-5.45

本地指數

恆生指數	
收報	21079.10
變幅(點)	-130.64
金融分類	
收報	31492.22
變幅(點)	-313.44
地產分類	
收報	27942.61
變幅(點)	-9.22
公用分類	
收報	38612.94
變幅(點)	+270.22
工商分類	
收報	11529.30
變幅(點)	-59.14

中國指數

恆生中國企業指數	
收報	11971.49
變幅(點)	-201.79
恆生香港中資企業指數	
收報	4108.50
變幅(點)	-39.88
恆生中國 H 股金融指數	
收報	16417.74
變幅(點)	-234.93
上海 A 股	
收報	3121.51
變幅(點)	-38.32
上海 B 股	
收報	246.18
變幅(點)	-1.72
深圳 A 股	
收報	1191.44
變幅(點)	-12.69
深圳 B 股	
收報	609.40
變幅(點)	-5.67

外匯

美元/港元	7.7589
美元/人民幣	6.8262
美元/日圓	90.35
歐羅/美元	1.3677
英鎊/美元	1.5048

利率

香港最優惠利率	5.00%
香港拆息(隔夜)	0.03%
香港拆息(3個月)	0.13%
美國 10 年債券	3.70%
美國聯邦基金	0.25%

資料來源: 彭博

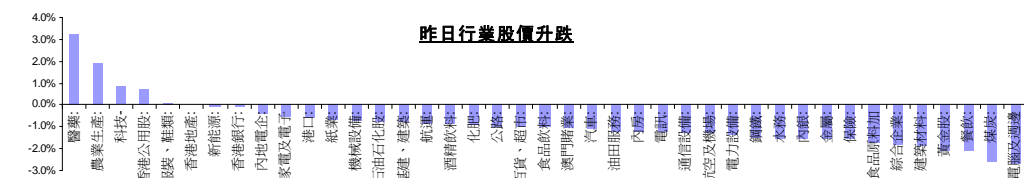
報告目錄

- A/H 溢價對照表(按行業分類) (第2頁)
- 五大表現最佳/最差 恆生及國企指數成份股 ; 港股ADR表現 (第3頁)
- 本週中國/美國主要經濟數據公佈 (第4頁)

香港市場摘要

受內地加息傳聞拖累, 港股下跌

- 港股下跌。**受內地加息傳聞拖累, 恆生指數昨日低開 173.32 點, 跌幅 0.82%。大市其後跌幅擴大, 曾跌逾 200 點, 21000 點一度失守, 午後大市跌勢進一步收窄。恆生指數收市報 21079.10 點, 跌 130.64 點, 跌幅 0.62%, 總成交 493 億元。國企指數收市報 11971.49 點, 跌 201.79 點, 跌幅 1.66%。紅籌指數收市報 4108.50, 跌 39.88 點, 跌幅 0.96%。
- 大市預測。**兩會結束後因政策方向未有大變動, 大部份板塊借機回吐, 拖累恆指失守 10 天移動平均線水平。不過, 港股暫時仍於 50 天線有支持, 且收市亦重返 21000 點以上, 預期市場本周將繼續觀望聯儲局議息結果及企業業績, 料恆指有機會於 50 天線至 100 天線水平上落。鑑於內地加息消息不斷傳出, 料中資銀行以及地產股或有沽壓, 投資者可選擇預期年度業績較佳的股份作短線策略。
- 公司業績: 復地集團(2337)**公佈截至 09 年 12 月底止全年業績, 期內股東應佔溢利增加 389%至 4.96 億元人民幣, 每股盈利 0.196 元, 派末期息 0.06 元; 另外, 期內營業收入 51.84 億元, 按年增長 38.9%。**三林環球(3938)**公佈截至 09 年 12 月底止 6 個月業績, 期內股東應佔溢利 1588.5 萬元美元, 每股盈利 0.37 美仙, 不派中期息; 而去年同期則錄得虧損 2217.1 萬元, 每股虧損 0.52 美仙。**港華燃氣(1083)**公佈截至 09 年 12 月底止全年業績, 期內股東應佔溢利增長 31.05%至 2.65 億元, 每股盈利 13.54 仙, 派末期息 2 仙。**山東威高(8199)**公佈截至 09 年 12 月底止全年業績, 期內股東應佔溢利增加 31.4%至 6.33 億元人民幣, 每股盈利 0.59 元, 派末期息 0.105 元; 另外, 期內收入 18.78 億元, 按年增長 24.04%。
- 公司盈喜: 富豪酒店國際控股(0078)**發盈喜, 預期截至 09 年 12 月底止全年業績, 將由 08 年同期錄得的虧損, 轉為錄得盈利; 主要由於該集團所持之若干金融資產及投資物業之公平值收益, 以及其上市聯營公司富豪產業信託之貢獻所致。**百利保控股(0617)**發盈喜, 預期截至 09 年 12 月底止全年業績, 將由 08 年同期錄得的虧損, 轉為錄得盈利; 主要由於該集團所持之若干金融資產及投資物業之公平值收益, 以及該集團之上市聯營公司富豪之貢獻所致。
- 公司盈警: 廈門國際港務(3378)**發盈警, 預期截至 09 年 12 月底止全年業績, 期內淨利潤將較 08 年同期大幅減少; 主要由於世界金融危機和國內宏觀經濟環境的影響, 進出口貿易額下降。
- 營運數據: 中國人壽(2628)**公佈, 今年首兩個月未經審核累計原保險保費收入約為 774 億元人民幣, 較去年同期錄得的 672 億元, 按年增長 15.18%。**天津發展控股(0882)**發盈警, 預期截至 09 年 12 月底止全年業績, 可能會較 08 年同期的業績出現重大倒退; 主要由於天津港口業務因全球經濟衰退而下降, 以及由於國家政策調整, 公路項目可能被回購而須作出撥備。
- 新股消息:** 主要生產及銷售體育用品的**飛克國際(1998)**, 將於今日起招股, 發行 2 億股, 招股價介乎 1.81-2.49 元, 集資不多於 4.98 億元。以每手 2000 股計, 入場費最多約 5030 元。**福和集團(0923)**招股價介乎 1.68-2.3 元, 集資規模介乎 10.4-14.3 億元, 每手 2000 股, 入場費約 4646.4 元。



資料來源: 彭博、申萬研究

美國市場摘要

美國股市個別發展

美國股市個別發展。金融股在 AIG 的升勢帶動下在尾段回穩, 道指受到支持止跌回升; 而納指就受到半導體股的跌勢拖累下跌。道瓊斯工業平均指數收市報 10642 點, 升 17 點, 升幅 0.2%; 納斯達克指數收市報 2362 點, 跌 5 點, 跌幅 0.2%; 標準普爾 500 指數收市報 1150 點, 升 1 點。

金融股普遍下跌: 美國參議院銀行業委員會主席多德公佈一份加強監管金融業草案, 監管力度低於總統奧巴馬提出的加強監管金融業方案。根據多德的建議, 聯邦儲備局將會獲賦予權力, 拆細可能影響金融體系穩定的大型金融機構。另外, 多德又建議, 禁止銀行以本身的資金買賣金融產品謀取利潤; 並又禁止銀行擁有或者投資於對沖基金或私募基金。

科網股個別發展

商品市場摘要

油價連續第二日下跌

油價連續第二日下跌, 收市跌穿 80 美元, 美元上升, 加上市場擔心經濟復蘇步伐, 以及中國收縮信貸。紐約期油收報 79.8 美元, 跌 1.44 美元, 跌幅 1.77%, 收市價是本月 2 日以來最低。金價下跌, 雖然美元下跌, 但憂慮中國收緊貨幣政策, 打壓入市意欲。紐約期金收報 1101.7 美元, 跌 6.5 美元。

A/H 溢價對照表 (按行業分類)				兌換率: 港幣/人民幣 0.8798						
行業	公司	H 股代號	A 股代號	H:A 股流通股數比例	H 股價格 (港幣)	H 股單日價格變動	A 股價格 (人民幣)	A 股單日價格變動	A/H 股溢價	
石油石化	中國石油天然氣	(857)	(601857)	1:0.19	9.04	-2.3%	12.66	-1.2%	37.2%	
石油石化	中國石化	(386)	(600028)	1:4.17	6.13	-1.0%	11.14	-1.5%	51.6%	
油田服務	中海油田服務	(2883)	(601808)	1:0.33	11.52	-3.2%	15.17	-2.4%	33.2%	
煤礦	兗州煤業	(1171)	(600188)	1:0.18	17.04	-2.0%	18.89	-2.3%	20.6%	
煤礦	中國中煤能源	(1898)	(601898)	1:0.37	11.94	-4.3%	11.31	-1.9%	7.1%	
煤礦	中國神華能源	(1088)	(601088)	1:0.53	33.35	-3.9%	28.14	-2.2%	-4.3%	
電力企業	華電國際	(1071)	(600027)	1:3.21	2.17	-0.9%	4.96	-2.6%	61.5%	
電力企業	大唐國際發電	(991)	(601991)	1:2.55	3.61	-1.1%	8.19	-0.5%	61.2%	
電力企業	華能國際	(902)	(600011)	1:0.94	4.66	-0.4%	7.12	0.0%	42.4%	
電力設備	上海電氣	(2727)	(601727)	1:0.72	3.73	0.3%	9.65	0.1%	66.0%	
電力設備	東方電氣	(1072)	(600875)	1:2.8	41.20	-1.8%	42.07	-2.6%	13.8%	
鋼鐵	重慶鋼鐵	(1053)	(601005)	1:0.65	2.48	-2.0%	5.50	-1.8%	60.3%	
鋼鐵	馬鋼股份	(323)	(600808)	1:3.44	4.64	-1.7%	4.23	-2.3%	3.5%	
鋼鐵	鞍鋼股份	(347)	(000898)	1:1.67	14.56	-1.8%	11.88	-4.2%	-7.8%	
金礦	紫金礦業	(2899)	(601899)	1:1.58	6.37	-2.3%	8.14	-2.3%	31.2%	
銅金屬	江西銅業	(358)	(600362)	1:0.25	16.54	-1.0%	33.93	-2.7%	57.1%	
鋁金屬	中國鋁業	(2600)	(601600)	1:1	7.89	-2.5%	12.12	-1.5%	42.7%	
收費公路	深高速	(548)	(600548)	1:1.92	4.28	-2.5%	6.21	-1.1%	39.4%	
收費公路	皖通高速	(995)	(600012)	1:2.36	5.15	0.0%	7.13	-1.1%	36.5%	
收費公路	寧滬高速	(177)	(600377)	1:0.35	7.06	-1.0%	7.41	-2.6%	16.2%	
收費公路	四川成渝	(107)	(601107)	1:0.56	4.56	0.4%	9.39	0.4%	57.3%	
航空	ST 東航	(670)	(600115)	1:0.11	3.20	-3.9%	6.70	0.9%	58.0%	
航空	南方航空	(1055)	(600029)	1:0.6	3.29	-2.1%	6.59	-2.9%	56.1%	
航空	中國國航	(753)	(601111)	1:1.78	7.47	-0.7%	10.95	-1.9%	40.0%	
航運	中海集裝箱運輸	(2866)	(601866)	1:0.62	3.29	-0.3%	4.70	-1.1%	38.4%	
航運	中國遠洋	(1919)	(601919)	1:0.83	10.58	0.0%	12.47	-1.9%	25.4%	
航運	中海發展	(1138)	(600026)	1:1.63	13.52	-2.3%	12.54	-1.6%	5.1%	
造船	廣船國際	(317)	(600685)	1:2.14	13.14	-0.3%	23.48	1.0%	50.8%	
基建	中國中鐵	(390)	(601390)	1:1.11	5.60	-1.4%	5.65	-0.5%	12.8%	
基建	中國鐵建	(1186)	(601186)	1:1.18	9.47	-0.9%	8.39	0.0%	0.7%	
鐵路運輸	廣深鐵路	(525)	(601333)	1:3.76	3.12	-0.6%	4.42	-0.2%	37.9%	
房地產	北京北辰實業	(588)	(601588)	1:3.76	2.43	-0.8%	5.20	-1.1%	58.9%	
建材水泥	海螺水泥	(914)	(600585)	1:2.36	49.60	-2.5%	41.01	-1.7%	-6.4%	
保險	中國人壽	(2628)	(601628)	1:0.2	36.10	-1.0%	27.44	-1.3%	-15.7%	
保險	中國平安	(2318)	(601318)	1:1.53	63.85	-1.2%	45.61	-2.2%	-23.2%	
商業銀行	中信銀行	(998)	(601998)	1:0.19	5.50	-1.4%	6.90	-2.0%	29.9%	
商業銀行	中國銀行	(3988)	(601988)	全流通	3.91	-1.8%	4.12	-0.7%	16.5%	
商業銀行	中國建設銀行	(939)	(601939)	1:0.04	6.10	-1.5%	5.54	-1.2%	3.1%	
商業銀行	中國工商銀行	(1398)	(601398)	1:3.02	5.78	-1.2%	4.83	-0.6%	-5.3%	
商業銀行	招商銀行	(3968)	(600036)	全流通	19.02	-2.4%	14.89	-2.6%	-12.4%	
商業銀行	交通銀行	(3328)	(601328)	1:0.69	8.54	-1.2%	8.05	-1.3%	6.7%	
商業銀行	民生銀行	(1988)	(600016)	1:5.47	7.80	-1.1%	7.25	-1.9%	5.3%	
食品	青島啤酒	(168)	(600600)	1:0.43	39.45	0.1%	33.06	-2.8%	-5.0%	
水處理	創業環保	(1065)	(600874)	1:3.2	3.04	-0.7%	7.98	1.1%	66.5%	
藥業	廣州藥業	(874)	(600332)	1:2.69	7.23	-0.1%	11.38	-0.4%	44.1%	

資料來源: 彭博、申萬研究

單日表現最佳/最差恒生指數/國企指數成份股表現			
五大表現最佳			
股票號碼	公司名稱	最新價	變動(%)
恆生指數			
700 HK	騰訊	167.50	3.91
494 HK	利豐	40.25	1.77
330 HK	思捷環球控股	58	1.05
3 HK	香港中華煤氣	18.7	0.97
2 HK	中電控股	54.9	0.92
國企指數			
2727 HK	上海電氣	3.73	0.27
1211 HK	比亞迪股份	69.05	0.22
168 HK	青島啤酒	39.45	0.13
1919 HK	中國遠洋	10.58	0.00
694 HK	北京首都機場	4.72	-0.21
五大表現最差			
股票號碼	公司名稱	最新價	變動(%)
恆生指數			
1088 HK	中國神華能源	33.35	-3.89
267 HK	中信泰富	18.58	-2.52
293 HK	國泰航空	14.94	-2.48
2600 HK	中國鋁業	7.89	-2.47
857 HK	中國石油天然氣	9.04	-2.27
國企指數			
1898 HK	中國中煤能源	11.94	-4.33
1088 HK	中國神華能源	33.35	-3.89
2883 HK	中海油田服務	11.52	-3.19
3323 HK	中國建材	14.32	-2.98
1133 HK	哈爾濱動力股份	6.25	-2.65

資料來源: 彭博、申萬研究

成交最大 20 個港股 ADR 表現			
股份編號	股票	價格 (港幣)	ADR 較 港股溢價
762 HK	中國聯通	9.34	0.45%
941 HK	中國移動	75.34	0.39%
5 HK	匯豐控股	80.46	-0.48%
2628 HK	中國人壽	36.26	0.44%
2600 HK	中國鋁業	7.89	-0.01%
857 HK	中國石油天然氣	9.11	0.74%
883 HK	中國海洋石油	12.84	0.19%
386 HK	中國石化	6.17	0.72%
1171 HK	兗州煤業	16.97	-0.42%
728 HK	中國電信	3.50	0.47%
902 HK	華能國際	4.66	-0.02%
17 HK	新世界發展	15.05	-1.10%
2332 HK	和記電訊國際	2.13	-0.88%
3 HK	香港中華煤氣	18.23	-2.49%
6 HK	香港電燈	45.00	-0.99%
1 HK	長江實業	97.30	-0.87%
525 HK	廣深鐵路	3.09	-1.07%
54 HK	合和實業	22.66	-1.06%
16 HK	新鴻基地產	115.07	-0.98%
1055 HK	南方航空	3.29	-0.05%

資料來源: 彭博、申萬研究

外匯表現				
	價格/指數	1日變動	5日變動	30日變動
日元外匯價	90.53	-0.03%	0.2%	-0.1%
美元強弱指數	80.25	0.52%	-0.2%	1.3%
人民幣 12 個月 NDF	6.65	0.34%	0.15%	0.23%
人民幣兌美元匯率	6.83	0.01%	0.00%	-0.01%

商品期貨表現				
期貨	價格/指數	1日變動	5日變動	30日變動
紐約期油價格	79.8	-1.8%	-2.5%	8.8%
黃金價格	1108.5	0.6%	-1.3%	0.3%
LME 期銅價格	7271.5	-1.9%	-2.2%	7.4%
LME 期鋁價格	2227.0	-1.5%	-0.2%	6.8%
LME 期鋼價格	502.5	2.6%	2.0%	19.6%

銀行同業拆息變動				
	價格/指數	1日變動	5日變動	30日變動
倫敦銀行 1 個月同業拆息	0.2%	0.00%	0.00%	0.00%
香港銀行 1 個月同業拆息	0.1%	0.00%	0.00%	0.01%
TED Spread	0.1%	0.00%	0.00%	-0.05%

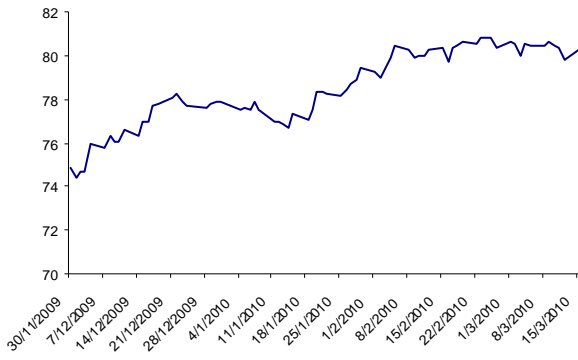
資料來源: 彭博、申萬研究

波羅的海指數表現				
	價格/指數	1日變動	5日變動	30日變動
波羅的海乾散貨	3574	1.9%	9.7%	30.2%
波羅的海運費	933	1.0%	6.5%	-10.9%

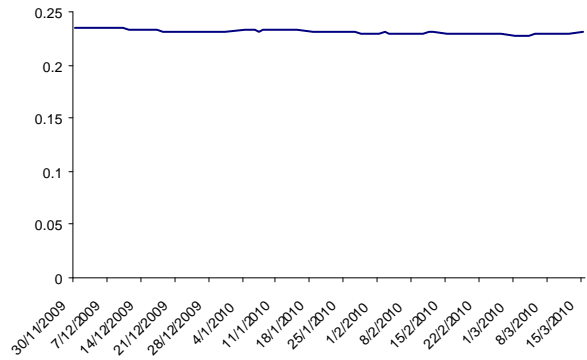
本週美國主要經濟數據公佈							
公佈日期		地區	觀察期	經濟數據	實際	前期	預測
3月15日	星期一	美國	3月	紐約州製造業調查指數	22.86	24.91	22
3月15日	星期一	美國	1月	淨長期 TIC 流量	\$19.1B	\$63.3B	\$47.5B
3月15日	星期一	美國	1月	總淨 TIC 流量	-\$33.4B	\$60.9B	--
3月15日	星期一	美國	2月	工業生產	0.10%	0.00%	0.00%
3月15日	星期一	美國	2月	產能利用率	72.70%	72.60%	72.50%
3月16日	星期二	美國	3月	NAHB 房屋市場指數	15	17	17
3月16日	星期二	美國	2月	進口物價指數(月比)	--	1.40%	-0.20%
3月16日	星期二	美國	2月	進口物價指數(年比)	--	11.50%	11.30%
3月16日	星期二	美國	2月	新屋開工	--	591K	570K
3月16日	星期二	美國	2月	房屋開工(月比)	--	2.80%	-3.60%
3月16日	星期二	美國	2月	建築許可	--	621K	601K
3月16日	星期二	美國	2月	營建許可(月比)	--	-4.90%	-3.40%
3月17日	星期三	美國	3月17日	FOMC 利率決策	--	0.25%	0.25%
3月17日	星期三	美國	3月15日	ABC 消費者信心指數	--	-49	--
3月17日	星期三	美國	3月13日	MBA 貸款申請指數	--	0.50%	--
3月17日	星期三	美國	2月	生產者物價指數(月比)	--	1.40%	-0.20%
3月17日	星期三	美國	2月	核心生產者物價指數 不含食品及能源(月比)	--	0.30%	0.10%
3月17日	星期三	美國	2月	生產者物價指數(年比)	--	4.60%	5.00%
3月17日	星期三	美國	2月	核心生產者物價指數 不含食品及能源(年比)	--	1.00%	1.00%
3月18日	星期四	美國	2月	消費者物價指數(月比)	--	0.20%	0.10%
3月18日	星期四	美國	2月	核心消費者物價指數 不含食品及能源(月比)	--	-0.10%	0.10%
3月18日	星期四	美國	2月	消費者物價指數(年比)	--	2.60%	2.30%
3月18日	星期四	美國	2月	核心消費者物價指數 不含食品及能源(年比)	--	1.60%	1.40%
3月18日	星期四	美國	2月	CPI 主要指數 經季調	--	220.463	--
3月18日	星期四	美國	3月14日	首次申請失業救濟金人數	--	462K	455K
3月18日	星期四	美國	第4季	經常帳餘額	--	-\$108.0B	-\$119.8B
3月18日	星期四	美國	2月	消費者物價指數 未經季調	--	216.687	217.038
3月18日	星期四	美國	3月7日	連續申請失業救濟金人數	--	4558K	4515K
3月18日	星期四	美國	3月	費城 FED 調查指數	--	17.6	18
3月18日	星期四	美國	2月	領先指標	--	0.30%	0.10%

資料來源: 彭博、申萬研究

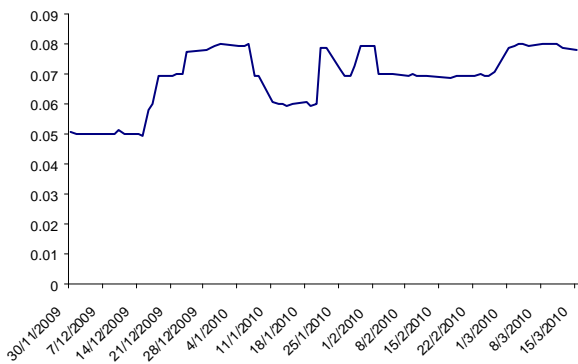
美元強弱指數



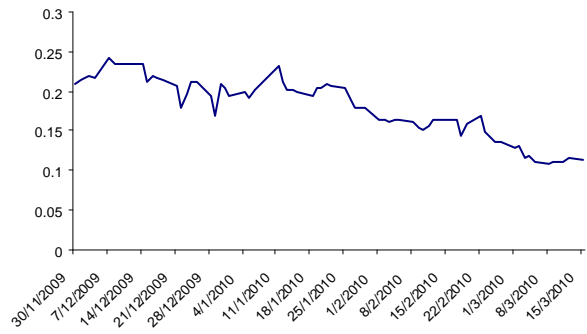
倫敦銀行1個月同業拆息(美元)



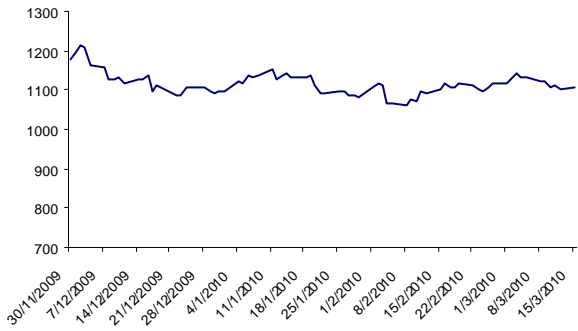
香港銀行1個月同業拆息



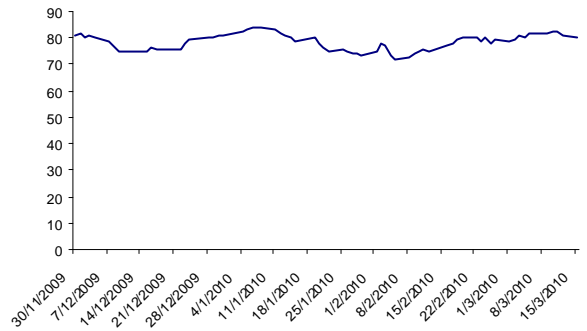
TED Spread (3個月LIBOR - 3個月美國國庫債券孳息率)



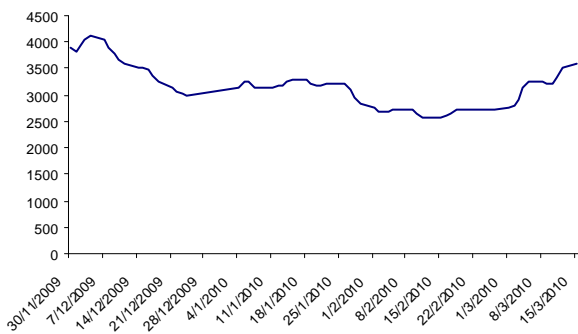
現貨黃金價格



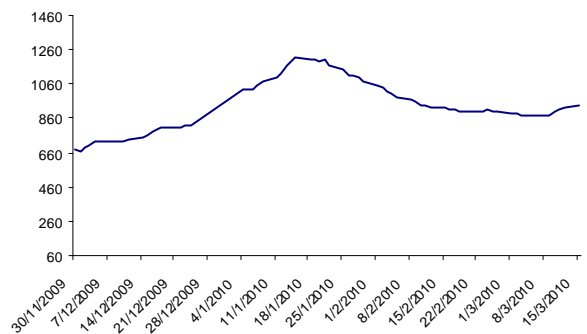
國際期油價格



波羅的海乾散指數



波羅的海油運指數



資料來源: 彭博、申萬研究

權益披露

分析員莫從顯及陳鳳珠及其關連人士並沒有持有報告內所推介股份的任何及相關權益

免責聲明

只供私人翻閱。本報告(連帶相關的資料)由申銀萬國研究(香港)有限公司撰寫。申銀萬國研究(香港)有限公司為申銀萬國集團成員,本報告不論是向專業投資者、機構投資者或是個人投資者發佈,報告的資料來自申銀萬國研究(香港)有限公司相信可靠的來源取得,惟申銀萬國研究(香港)有限公司並不保證此等資料的準確性、正確性及或完整性。本報告部份的內容原由上海申銀萬國研究所撰寫並於國內發表,申銀萬國研究(香港)有限公司對認為適用的內容進行審閱並翻譯,然後採用。本報告內的資料、意見及預測只反映分析員的個人意見及見解,報告內所載的觀點並不代表申銀萬國集團的立場。本報告並不構成申銀萬國研究(香港)有限公司對投資者買進或賣出股票的確實意見。報告中全部的意見和預測均反映分析員在報告發表時的判斷,日後如有改變,恕不另行通告。申銀萬國集團各成員公司(包括但不限於申銀萬國研究(香港)有限公司和申銀萬國證券(香港)有限公司)及其董事、行政人員和僱員可能有在本報告中提及的證券的權益和不就其準確性或完整性作出任何陳述及不對使用本報告之資料而引致的損失負上任何責任。故此,讀者在閱讀本報告時,應連同此聲明一併考慮,並必須小心留意此聲明內容。

版權所有

聯繫公司:申銀萬國研究(香港)有限公司,香港中環花園道3號花旗銀行廣場花旗銀行大廈28樓
其關連一方:申銀萬國研究所,中國上海市南京東路99號3樓

Disclosure of Interests :

Mr. Jeffrey Mok, Ms. Ellie Chan, the Analysts, and their associates do not have any financial interests in the listed corporation(s) mentioned in this report.

Disclaimer

For private perusal only. This communication (including any information attached) is issued by Shen Yin Wanguo Research (H.K.) Ltd., a member of the Shen Yin Wanguo Group of companies, to individual addressees whether they are professional and institutional clients or otherwise, in good faith from sources believed to be reliable but no representation or warranty expressed or implied is made as to their accuracy, correctness and/or completeness. Some parts of the communication may have been originally published in Chinese, within the People's Republic of China, by Shanghai Shen Yin Wanguo Research and Consulting Co. Ltd. That material has been reviewed, translated and, where applicable, adapted by Shen Yin Wanguo Research (H.K.) Ltd. Where any part of the information, opinions or estimates contained herein reflects the personal views and opinions of the analyst who prepared this report, such views and opinions may not correspond to the published view of the Shen Yin Wanguo Group. This communication shall not be construed as an offer, invitation or solicitation to buy or sell any securities of the company or companies referred to. All opinions and estimates reflect the judgment of the analyst on the date of this communication and are subject to change without notice. Member companies of the Shen Yin Wanguo Group (including but not limited to Shen Yin Wanguo Research (H.K.) Ltd. and Shen Yin Wanguo Securities (H.K.) Ltd.) and/or their directors, officers, agents and employees may have an interest in securities of the company or companies referred to in this communication and will disclaim any liabilities arising from the inaccuracy, incorrectness and incompleteness of this communication and its attachment/s and/or any action or omission made in reliance thereof. Accordingly, this communication must be read in conjunction with this disclaimer.

Copyright reserved

Address: Shen Yin Wanguo Research (H.K.) Ltd., 28/F, Citibank Tower, Citibank Plaza, 3 Garden Road, Hong Kong
In association with: Shanghai Shen Yin Wanguo Research and Consulting Co. Ltd., 99 Nanjing Road East, Shanghai 200002, People's Republic of China